

РОССИЙСКАЯ АКАДЕМИЯ НАУК
Южный Научный Центр

RUSSIAN ACADEMY OF SCIENCES
Southern Scientific Centre



Кавказский Энтомологический Бюллетень

CAUCASIAN ENTOMOLOGICAL BULLETIN

Том 7. Вып. 1

Vol. 7. No. 1



Ростов-на-Дону
2011

Новая необычно окрашенная форма
***Fallacia elegans* (Faldermann, 1837) (Coleoptera: Cerambycidae)**
с Северо-Западного Кавказа

A new unusually coloured form
of *Fallacia elegans* (Faldermann, 1837) (Coleoptera: Cerambycidae)
from the North-West Caucasus

А.И. Мирошников
A.I. Miroshnikov

Кубанское отделение Русского энтомологического общества, Краснодар, Россия
 Научно-исследовательский институт горного лесоводства и экологии леса, Курортный пр., 74, Сочи, Краснодарский край 354002 Россия
 Russian Entomological Society (Kuban Branch), Krasnodar, Russia. E-mail: miroshnikov-ai@yandex.ru
 Research Institute of mountain forestry and forest ecology, Kurortnyi prospekt, 74, Sochi, Krasnodar region 354002 Russia

Ключевые слова: Cerambycidae, *Fallacia elegans*, новая необычно окрашенная форма, Северо-Западный Кавказ.
Key words: Cerambycidae, *Fallacia elegans*, new unusually coloured form, the North-West Caucasus.

Резюме. Описана ранее неизвестная форма *Fallacia elegans* (Faldermann, 1837) с Северо-Западного Кавказа, характеризующаяся целиком темными сине-зеленоватыми надкрыльями с металлическим отливом.

Abstract. A new form of *Fallacia elegans* (Faldermann, 1837) with entirely dark metallic blue-greenish elytra from the North-West Caucasus is described.

Введение

Ареал *Fallacia elegans* (Faldermann, 1837) охватывает большую часть Кавказа (от окрестностей Новороссийска и станицы Убинской Краснодарского края на северо-западе до Зангезурского хребта и Тальшских гор включительно на юге и юго-востоке), Северную Анатолию (до провинции Болу включительно на западе) и Северный Иран (Эльбурс). Этот вид принадлежит к числу наиболее обычных (по крайней мере, на Кавказе) представителей семейства Cerambycidae и встречается в весьма разнообразных биотопах, от аридных низкогорных редколесий до высокогорных, в том числе субальпийских, формаций.

Морфологические особенности жуков сравнительно подробно описаны Плавильщиковым [1936] и охарактеризованы Данилевским и Мирошниковым [1985]. В данном случае представляется важным обратить внимание на окраску некоторых частей тела и ее изменчивость. Наличник обычно светлый, иногда несколько затемнен в основании. Последний членик максиллярных и лабиальных щупиков, как и остальные, целиком светлый или не контрастно затемнен на вершине. Усики обычно полностью желтые или рыжие, иногда вершинная часть некоторых члеников, исключая первые 2–3 членика, в той или иной степени затемнена. Надкрылья целиком желтые или зачернены вдоль шва, эпиплевр, на вершине, с черной продольной полосой на диске, причем рисунок довольно изменчив, но его светлая часть всегда заметно преобладает; черная окраска может быть с металлическим отливом. Черные кольца в вершинной

части средних и задних бедер обычно хорошо развиты, передние бедра обычно с незамкнутым снизу темным пятном у вершины. Все голени обычно целиком желтые или рыжие, иногда затемнены на вершине задних голеней.

В различных коллекциях (в том числе в собственных сборах) мной было изучено в целом более 800 экземпляров этого вида, но до недавнего времени никаких существенных отклонений от описанных выше особенностей окраски жуков замечено не было.

В 2006 году А.А. Гусаков (Зоологический научно-исследовательский музей Московского государственного университета – ЗММУ) обнаружил на Северо-Западном Кавказе морфологически весьма своеобразный экземпляр *Fallacia elegans* (Color plate 4: рис. 1). Ниже даются особенности окраски этого уникального экземпляра.

Описание. Самка. Длина тела 10.7 мм. Голова, кроме ротовых органов и наличника, грудь, в том числе переднегрудка, целиком черные. Наличник почти весь черный, на вершине рыжий. Последний членик как максиллярных, так и лабиальных щупиков в вершинной половине темно-бурый. 1-й членик усиков сверху буро-черный, снизу отчасти рыже-бурый, но в целом здесь выглядит затемненным, 2-й членик одноцветно-рыжий, 3-й и 4-й членики сверху и на внутренней стороне, кроме основания, неравномерно зачернены (граница между темными и светлыми тонами сильно размыта), остальные членики полностью зачернены, исключая основание; общий фон усиков – темный. Надкрылья целиком темные, сине-зеленоватые с металлическим отливом, лишь на вершине очень узкой полосой буроватые. Все бедра в вершинной части с широким черным кольцом. Средние и задние голени по большей части, а передние отчасти неравномерно затемнены. Все лапки сверху, кроме основания 1-го членика, затемнены. 1–4-й (видимые) стерниты, кроме вершины 4-го, целиком черные, 5-й (видимый) стернит, как и вершина 4-го, рыжий.

Материал. 1 ♀ [ЗММУ], Россия, Краснодарский кр., Апшеронский р-н, г. Черногор, субальпика, 24.06.2006 (А.А. Гусаков).

Благодарности

Автор выражает искреннюю признательность А.А. Гусакову, передавшему собранный им ценный материал на изучение, а также И.А. Белоусову (Санкт-Петербург),

оказавшему помощь в подготовке иллюстрации.

Литература

- Данилевский М.А., Мирошников А.И. 1985. Жуки-дровосеки Кавказа (Coleoptera, Cerambycidae). Определитель. Краснодар: Кубанский сельскохозяйственный институт. 419 с. + [2] с. + 38 цв. фото.
- Плавильщиков Н.Н. 1936. Жуки-дровосеки. Ч.1 // Фауна СССР. Насекомые. Жесткокрылые. Т. 21. М.-Л.: Изд-во АН СССР. 613 с.

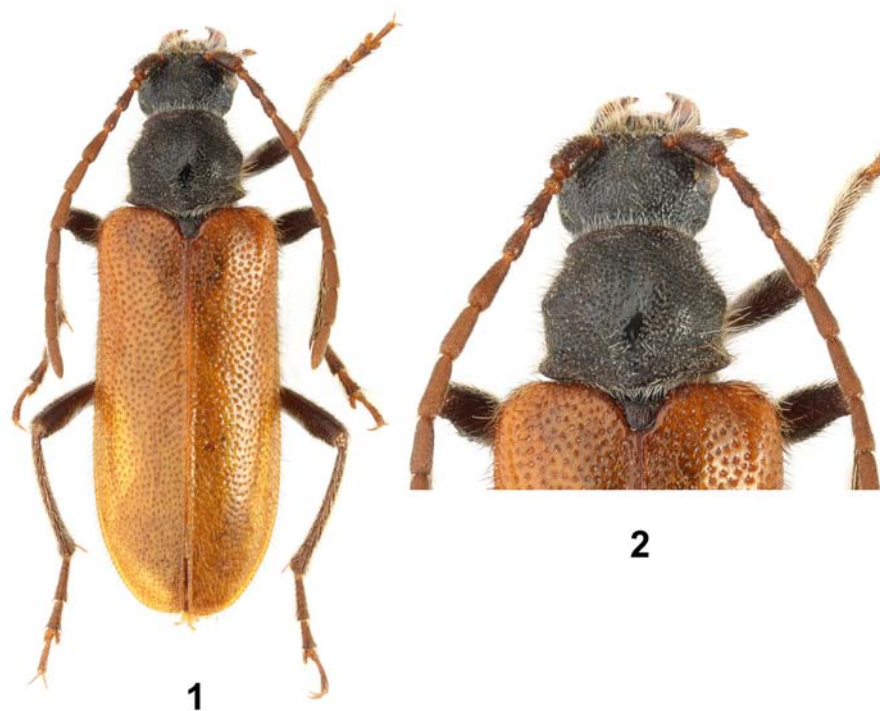


Рис. 1–2. *Cortodera tatiana* sp. n., самка, голотип.
1 – общий вид; 2 – голова, переднеспинка и основание надкрылий.
Fig. 1–2. *Cortodera tatiana* sp. n., female, holotype.
1 – general view; 2 – head, pronotum, and elytral base.

Новая необычно окрашенная форма *Fallacia elegans* (Faldermann, 1837) (Coleoptera: Cerambycidae) с Северо-Западного Кавказа



Рис. 1. *Fallacia elegans* (Faldermann, 1837), самка.
Fig. 1. *Fallacia elegans* (Faldermann, 1837), female.

References

- Danilevsky M.L., Miroshnikov A.I. 1985. Zhuki-drovoseki Kavkaza (Coleoptera, Cerambycidae). Opredelitel' [Longhorn beetles of the Caucasus (Coleoptera, Cerambycidae). Key]. Krasnodar: Kuban Agricultural Institute Publ. 419 p. (in Russian).
- Plavilstshchikov N.N. 1936. Zhuki-drovoseki (Ch. 1). (Fauna SSSR. Nasekomye zhestkokrylye. T. 21) [Longhorn beetles (Part 1). (Fauna of the USSR. Coleoptera. Vol. 21)]. Moscow – Leningrad: Academy of Sciences of the USSR. 613 p. (in Russian).