

РОССИЙСКАЯ АКАДЕМИЯ НАУК  
Южный Научный Центр

RUSSIAN ACADEMY OF SCIENCES  
Southern Scientific Centre

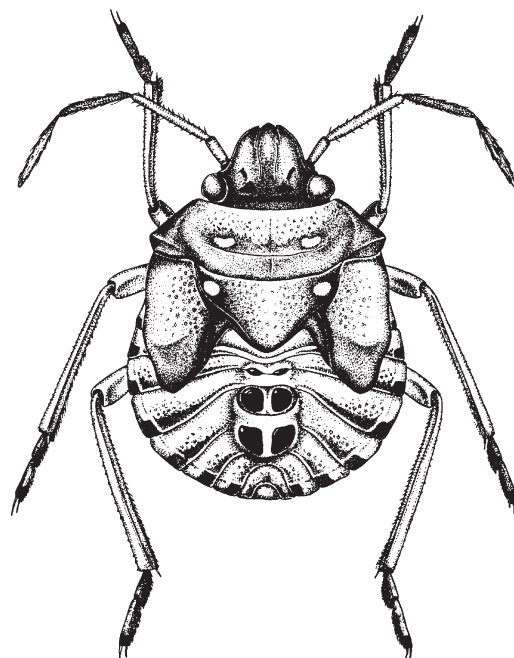


# Кавказский Энтомологический Бюллетень

CAUCASIAN ENTOMOLOGICAL BULLETIN

Том 2. Вып. 2

Vol. 2. No. 2



Ростов-на-Дону  
2006

## Мелкие ленточные совки (Noctuidae: Eublemminae: *Eublemma*) в Ростовской области

### Small marbled moths (Noctuidae: Eublemminae: *Eublemma*) in Rostov-on-Don Province

А.Н. Полтавский  
A.N. Poltavsky

Донской зональный НИИ сельского хозяйства, пос. Рассвет, Аксайский р-н, Ростовская обл. 346735 Россия  
Don zonal institution of agriculture, v. Rassvet, Aksay distr., Rostov area, , 346735 Russia

**Ключевые слова:** мелкие ленточные совки, Ростовская область, маркеры энтомологических рефугиумов.

**Key words:** small marbled moths, Rostov area, markers of entomological refuges.

**Резюме.** Для Ростовской области известно 10 видов мелких ленточных совок, 9 из них собрано на светоловушки за период 1980-2006 гг. в 29 пунктах. Виды рода *Eublemma* составляют 0,39% особей во всех валовых сборах совок за указанный период. Они рассматриваются как маркеры степных энтомологических рефугиумов в агроландшафтах и представляют собой вымирающий элемент степной фауны, нуждающийся в охране.

**Abstract.** 10 species of small marbled moths are known for the Rostov-on-Don Province, 9 of them were collected by light-trapping during 1980-2006 in 29 localities. Species of the genus *Eublemma* constitute up to 0,39 % of specimens in the total collecting of noctuids for the specified period. They are considered as markers for steppe entomological refuges in agrolandscapes and represent the element of steppe fauna gradually being extinct and thus requiring protection.

### Введение

Мелкие ленточные совки имеют тропическое и субтропическое распространение. Их гусеницы развиваются на травянистых растениях семейства сложноцветных. Это самые мелкие представители семейства Noctuidae – размах крыльев 13-27 мм. Для Ростовской области известно 10 видов. Они обитают локально на степных участках и лишь два вида (*Eublemma purpurina* Den. & Schiff. и *E. atoenae* Hb.) более или менее регулярно встречаются на залежах и рудеральной растительности агроландшафтов. За четверть века исследований доля ленточных совок в валовых сборах светоловушки составила лишь 0,39% (216 из 55587 экз.). Аналогичную закономерность отмечала Ключко [Kljutschko, 1970] для степных заповедников Украины – 0,27% (из 27500 экз.). Учитывая малочисленность всех видов и высокий уровень стенобионтности, данный род можно считать важным маркером степных энтомологических рефугиумов [Полтавский и др., 2005].

Мелких ленточных совок в публикациях XX века относили к подсемейству Jaspidiinae Aubert, 1952 и включали в род *Porphyrinia* Hubner, 1821 (порфириновые совки) [Hartig, Heinicke, 1973]. По современной

систематике они относятся к подсемейству Eublemminae Forbes, 1954; трибе Eublemmini Forbes, 1954; роду *Eublemma* Hubner, [1821] (= *Coccidiphaga* Spuler, 1907) [Fibiger, Lafontain, 2004].

За период 1980-2006 гг. сборы совок рода *Eublemma* проведены в окрестностях 29 населенных пунктов Ростовской области (номера по карте, рис. 1): 1) Александровский лесхоз Азовского р-на; 2) ст. Бессергеновская Октябрьского р-на; 3) ст. Большекрепинская Родиново-Несветайского р-на; 4) ст. Вешенская Шолоховского р-на; 5) пос. Волочаевский Орловского р-на; 6) х. Дугино Азовского р-на; 7) ст. Егорлыкская; 8) с. Еланское Шолоховского р-на; 9) ст. Ефремо-Степановка Тарасовского р-на; 10) ст. Казанская; 11) х. Калининский Шолоховского р-на; 12) х. Коньгин Усть-Донецкого р-на; 13) х. Красный Маньч Веселовского района; 14) пос. Красноармейский Орловского р-на; 15) с. Кульбаково Матвеево-Курганского р-на; 16) х. Лебяженский Шолоховского р-на; 17) слобода Маньково-Березовская Милютинского



Рис. 1. Точки сборов мелких ленточных совок рода *Eublemma* в Ростовской области в 1980-2006 гг.

Fig. 1. Points of gathering fine tape genus *Eublemma* in the Rostov area in 1980-2006.

р-на; 18) ст. Митякинская; 19) х. Недвиговка Мясниковского р-на; 20) х. Нижнематвеевский Шолоховского р-на; 21) г. Пролетарск; 22) ст. Раздорская Усть-Донецкого р-на; 23) пос. Рассвет Аксайского р-на; 24) г. Ростов-на-Дону (Ботсад, Зоопарк); 25) х. Терновой Миллеровского р-на; 26) х. Черюмкин Багаевского р-на; 27) х. Юдино Родионово-Несветайского р-на; 28) ст. Нижнекундрюченская Усть-Донецкого р-на; 29) пос. Гигант Целинского р-на.

*Eublemma minutata* (Fabricius, 1794) – ленточница  
мелкая бессмертниковая

= *noctualis* (Hübner, 1796);

= *paula* (Hübner, [1809]).

*Eu minutata* F.: Полтавский, 1981, 2003; Poltavsky et al., 2002; Полтавский и др., 2002.

Средиземноморский, гемиксерофил. Пищевые растения гусениц: *Helichrysum*, *Antennaria*, *Gnaphalium*.

Развивается за сезон в 2 поколениях.

*Eublemma parva* (Hübner, [1808]) – ленточница мелкая  
пятнистая

Впервые указывается для Ростовской области. Средиземноморский, гемиксерофил. Пищевые растения гусениц: *Helichrysum*, *Centaurea*, *Inula*, *Carduus*, *Carlina*, *Gnaphalium*, *Pulicaria*. Развивается за сезон в 1 поколение.

*Eublemma rannonica* (Freyer, 1840) – ленточница  
мелкая паннонская

*Eu. rannonica*: Полтавский, 1981, 2003; Poltavsky et al., 2000; Полтавский и др., 2002.

Восточносредиземноморский, ксерофил. Пищевые растения гусениц: *Helichrysum*, *Gnaphalium*. Развивается за сезон в 2 поколениях.

*Eublemma pusilla* (Eversmann, 1837) – ленточница  
мелкая полосатая

*Eu. pusilla*: Алфераки, 1876, 1908; Kautz, 1942; Poltavsky et al., 2000; Полтавский и др., 2000].

Восточносредиземноморский, гемиксерофил. Пищевые растения гусениц: *Centaurea*. Развивается за сезон в 1 поколение.

*Eublemma rosina* (Hübner, [1803]) – ленточница мелкая  
розовая

= *rosea* Hübner, 1790.

*Eu. rosina*: Алфераки, 1876, 1908; Полтавский, 1981, 2003; Poltavsky et al., 2000.

Восточносредиземноморский, ксерофил. Пищевые растения гусениц: *Juginea*. Развивается за сезон в 2 поколениях.



Рис. 2. Точки сборов *Eublemma amoena*, *Eu. pusilla* и *Eu. polygramma*.

Fig. 2. Points of gathering *Eublemma amoena*, *Eu. pusilla* and *Eu. polygramma*.

*Eublemma amoena* (Hübner, [1803]) – ленточница мелкая  
татарниковая

= *respersa* (Hübner, 1790).

*Eu. amoena*: Алфераки, 1876, 1908; Полтавский, 1981, 2002, 2003; Полтавский и др., 2000; Полтавский и др., 2002

Средиземноморский, ксерофил. Пищевые растения гусениц: *Oporordum*. Развивается за сезон в 2 поколениях.

*Eublemma purpurina* ([Denis & Schiffermüller], 1775)  
– ленточница мелкая пурпурная

*Eu. purpurina*: Алфераки, 1876, 1908; Alberti et al., 1962; Полтавский и др., 2000; Полтавский, 2002, 2003; Полтавский и др., 2002.

Средиземноморский, гемиксерофил. Пищевые растения гусениц: *Echinops*, *Cirsium*. Развивается за сезон в 2 поколениях.

*Eublemma polygramma* (Duponchel, 1842) – ленточница  
мелкая линейчатая

*Eu. polygramma*: Полтавский, 1983, 2003; Poltavsky et al., 2000; Poltavsky et al., 2002.

Средиземноморский, ксерофил. Пищевые растения гусениц: неизвестны. Развивается за сезон в 2 поколениях.

*Eublemma pallidula* (Herrich-Schäffer, 1856) – ленточница  
мелкая сероватая

= *griseola* (Erschov, 1874).

*Eu. pallidula*: Полтавский, 1981; Полтавский, 2002; Полтавский и др., 2002.



Рис. 3. Точки сборов *Eublemma pannonica*, *Eu. minutata* и *Eu. parva*.

Fig. 3. Points of gathering *Eublemma pannonica*, *Eu. minutata* and *Eu. parva*.



Рис. 4. Точки сборов *Eublemma purpurina*, *Eu. rosina* и *Eu. pallidula*.

Fig. 4. Points of gathering *Eublemma purpurina*, *Eu. rosina* and *Eu. pallidula*.

Таблица 1. Встречаемость совков рода *Eublemma* в Ростовской области в 1980-2006 г.  
Table 1. Occurrence genus *Eublemma* in the Rostov area per 1980-2006.

Виды / Species	Точки сборов/ Points of gathering.	Всего экз. All ex.	Интервал дат учетов / An interval of dates of accounts	Период сборов / The period of gathering
<i>Eu. purpurina</i> Den. & Schiff.	17	87	08 VI-01 X	1980-2006 гг.
<i>Eu. amoena</i> Hb.	13	33	05 VI-10 X	1980-2005 гг.
<i>Eu. minutata</i> F.	11	35	11 VI-10 IX	1980-2006 гг.
<i>Eu. pannonica</i> Frey.	10	36	01 VI-01 X	1980-2006 гг.
<i>Eu. pallidula</i> H.-Schaff.	4	18	08 VI-01 X	1980-1999 гг.
<i>Eu. rosina</i> Hb.	4	6	28 V-08 VII	1980-2006 гг.
<i>Eu. pusilla</i> Ev.	3	6	02 VI-06 VII	1980-1999 гг.
<i>Eu. parva</i> Hb.	2	4	21 VII-15 VIII	2006 г.
<i>Eu. polygramma</i> Dup.	1	5	02 VI	1993 г.

Примечание: 1) виды в таблице ранжированы по частоте встречаемости; 2) общее число собранных особей – 230, из них 14 – пойманы днем в травостое, остальные – на свет.

Средиземноморский, ксерофил. Пищевые растения гусениц: неизвестны. Развивается за сезон в 2 поколениях.

*Eublemma ostrina* (Hübner, 1790) – ленточница мелкая желтоватая.

*Eu. ostrina*: Алфераки, 1880, 1908.

Средиземноморский, гемиксерофил. Пищевые растения гусениц: *Carlina*, *Echinops*, *Cirsium*, *Carduus*, *Synara*, *Helichrysum*. Развивается за сезон в 1 поколении. В период исследований данный вид в регионе не обнаружен.

Характер распространения мелких ленточных

совков в регионе представлен на картах Ростовской области (рис. 2-4). Наиболее обычным видом является *Eublemma purpurina*. Большинство видов рода являются вымирающими элементами степной фауны, нуждающимися в охране в рамках энтомологических рефугиумов. Они локализуются на небольших по площади участках в ассоциациях пищевых растений.

## Литература

- Алфераки С.Н. 1876. Чешуекрылые окрестностей Таганрога // Труды Русского энтомологического общества, СПб. Том 8. № 2-3. С. 150-226.  
Алфераки С.Н. 1880. Чешуекрылые окрестностей Таганрога // Труды Русского энтомологического общества, СПб. Том 11. С. 45-50.

- Алфераки С.Н. 1908. Чешуекрылые окрестностей Таганрога // Труды Русского энтомологического общества, СПб. Том 38. С. 619-627.
- Полтавский А.Н. 1981. Дополнение к каталогу совок (Lepidoptera, Noctuidae) Северного Кавказа. I. // Деп. ВИНТИ. № 4549-81. Ростов н/Д. 12 с.
- Полтавский А.Н. 1983. Дополнение к каталогу совок (Lepidoptera, Noctuidae) Северного Кавказа. II. // Деп. ВИНТИ. № 848-83. Ростов н/Д. 14 с.
- Полтавский А.Н. 2002. К фауне Macrolepidoptera заповедника «Ростовский» // Труды Государственного заповедника «Ростовский». Ростов н/Д. С. 157-161.
- Полтавский А.Н. 2003. Чешуекрылые (Lepidoptera) трёх фаунистических рефугиумов центра Ростовской области // Историко-культурные и природные исследования на территории Раздорского этнографического музея-заповедника. Вып. 1. Ростов н/Д. С. 248-263.
- Полтавский А.Н., Артохин К.С., Шмараева А.Н. 2005. Энтомологические рефугиумы в ландшафтных системах земледелия. Ростов-на-Дону. 212 с.
- Полтавский А.Н., Лиман Ю.Б. 2002. Изучение фауны высших чешуекрылых (Macrolepidoptera) Ростовской области на примере двух фаунистических рефугиумов // Методические пособия по энтомологии. Ростов-на-Дону. С. 11-117.
- Полтавский А.Н., Хачиков Э.А., Шолохов А.М. 2000. К фауне Macrolepidoptera Шолоховского района Ростовской области // Природа государственного музея-заповедника М.А.Шолохова. С. 61-63.
- Alberti B., Soffner J. 1962. Zur Kenntnis der Lepidopteren-Fauna Sud- und Sudostruslands // Munchner entomologische Gesellschaft, Munchen, Band. 52. S. 146-198.
- Fibiger M., Lafontaine J.D. 2004. A review of the higher classification of the Noctuidea (Lepidoptera) with special reference to the Holarctic fauna // Esperiana. Band. 11. S. 7-174.
- Hartig F., Heinicke W. 1973. Systematisches Verzeichnis der Noctuides Europas (Lepidoptera – Noctuidae) // Entomologica. No 9. P.187-214.
- Kautz H. 1942. Eine Falterausbeute aus Russland // Zeitschrift der Wiener Entomologischen Gesellschaft. S. 32-34.
- Kljutschko S.F. 1970. Beitrag zur Kenntnis der Noctuidenfauna der Naturschutzsteppen Streletskaia und Chomutovskaja (Ukrainische SSR) (Lepidoptera, Noctuidae) // Entomologische Berichte. Band. 30. H. 3. S. 37-49.
- Poltavsky A.N., Artohin K.S. 2000. New and rare Macrolepidoptera of the Rostov-on-Don region in South Russia (Lepidoptera) // Phegea. No 28 (4). P. 131-147.
- Poltavsky A.N., Nekrasov A.V. 2002. The Noctuid Moths of the South of Russia and the Northern Caucasus (Lepidoptera) // Esperiana. Band 9. P. 21-47.

## References

- Alberti B., Soffner J. 1962. Zur Kenntnis der Lepidopteren-Fauna Sud-und Sudostrusslands. *Münchener Entomologischen Gesellschaft*. 52: 146–198.
- Alphéraky S.N. 1876. Lepidoptera of the Taganrog vicinities. *Trudy Russkogo entomologicheskogo obshchestva* 8(2–3): 150–226 (in Russian).
- Alphéraky S.N. 1880. Lepidoptera of the Taganrog vicinities. *Trudy Russkogo entomologicheskogo obshchestva*. 11(1): 45–50 (in Russian).
- Alphéraky S.N. 1908. Lepidoptera of the Taganrog vicinities. Addition 3. *Trudy Russkogo entomologicheskogo obshchestva*. 38: 558–618 (in Russian).
- Fibiger M., Lafontaine J.D. 2004. A review of the higher classification of the Noctuidea (Lepidoptera) with special reference to the Holarctic fauna. *Esperiana*. 11: 7–174.
- Hartig F., Heinicke W. 1973. Systematisches Verzeichnis der Noctuides Europas (Lepidoptera – Noctuidae). *Entomologica*. 9: 187–214.
- Kautz H. 1942. Eine Falterausbeute aus Russland. *Zeitschrift der Wiener Entomologischen Gesellschaft*. 28(3): 32–34.
- Kljutschko S.F. 1970. Beitrag zur Kenntnis der Noctuidenfauna der Naturschutzsteppen Streletskaia und Chomutovskaja (Ukrainische SSR) (Lepidoptera, Noctuidae). *Entomologische Berichte*. 30(3): 37–49.
- Poltavsky A.N. 1981. Dopolnenie k katalogu sovok (Lepidoptera, Noctuidae) Severnogo Kavkaza. I [Addition to the Catalogue of noctuids (Lepidoptera, Noctuidae) of the North Caucasus. I]. Rostov-on-Don. Deposited in VINITI, No 4549-81. 15 p. (in Russian).
- Poltavsky A.N. 1983. Dopolnenie k katalogu sovok (Lepidoptera, Noctuidae) Severnogo Kavkaza. II [Addition to the Catalogue of noctuids (Lepidoptera, Noctuidae) of the North Caucasus. II]. Rostov-on-Don. Deposited in VINITI, No 848-83. 14 p. (in Russian).
- Poltavsky A.N. 2002. To the fauna of Macrolepidoptera of “Rostovsky” Reserve. *In: Trudy Gosudarstvennogo zapovednika “Rostovskiy”*. Vyp. 1 [Proceedings of the National Reserve “Rostovsky”. Iss. 1]. Rostov-on-Don: Centers of Valeology of Russian Universities: 157–161 (in Russian).
- Poltavsky A.N. 2003. Lepidoptera of three faunistic refugia from the center of Rostov Region. *In: Istoriko-kul’turnye i prirodnye issledovaniya na territorii Razdorskogo etnograficheskogo muzeya-zapovednika* [Historical, cultural and natural researches on the territory of Razdorskiy Ethnographic Museum-Reserve]. Vol. 1. Rostov-on-Don: 248–263 (in Russian).
- Poltavsky A.N., Artohin K.S. 2000. New and rare Macrolepidoptera of the Rostov-on-Don region in South Russia (Lepidoptera). *Phegea*. 28(4): 131–147.
- Poltavsky A.N., Artokhin K.S., Shmaraeva A.N. 2005. Entomologicheskie refugiumy v landshaftnykh sistemakh zemledeliya [Entomological refuges in landscape agriculture systems]. Rostov-on-Don. 212 p. (in Russian).
- Poltavsky A.N., Khachikov E.A., Sholokhov A.M. 2000. To the fauna of Macrolepidoptera of Sholokhov District of Rostov Region. *In: Priroda gosudarstvennogo muzeya-zapovednika M.A. Sholokhova*. Sbornik statey [Nature of the M.A. Sholokhov State Museum-Reserve. Collection of papers]. Rostov-on-Don: Rostizdat: 61–63 (in Russian).
- Poltavsky A.N., Liman Yu.B. 2002. The study of the fauna of higher Lepidoptera (Macrolepidoptera) of Rostov Region on the example of two faunal refuges. *In: Metodicheskie posobiya po entomologii* [Methodical manuals on entomology]. Rostov-on-Don: 11–117 (in Russian).
- Poltavsky A.N., Nekrasov A.V. 2002. The Noctuid Moths of the South of Russia and the Northern Caucasus (Lepidoptera). *Esperiana*. 9: 21–47.