

РОССИЙСКАЯ АКАДЕМИЯ НАУК  
Институт аридных зон ЮНЦ

RUSSIAN ACADEMY OF SCIENCES  
Institute of Arid Zones SSC

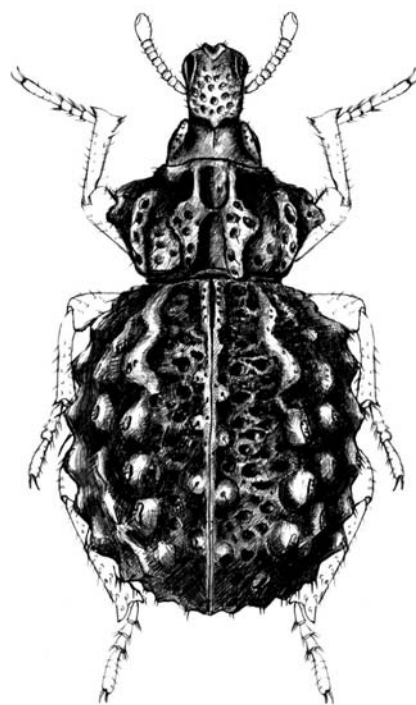


# Кавказский Энтомологический Бюллетень

CAUCASIAN ENTOMOLOGICAL BULLETIN

Том 8. Вып. 1

Vol. 8. No. 1



Ростов-на-Дону

2012

## Авторские коррективы к очеркам о чешуекрылых (Lepidoptera) в Красных книгах Московской области [2008] и города Москвы [2010]

### Author's corrections to Lepidoptera species accounts in Red Data Books of Moscow province [2008] and Moscow city [2010]

**А.В. Большаков**  
**I.V. Bolshakov**

Русское Энтомологическое общество, Московское общество испытателей природы, ул. Первомайская, 12–17, Тула 300034 Россия  
Russian Entomological Society, Moscow Society of Naturalists, Pervomayskaya str., 12–17, Tula 300034 Russia. E-mail: i.bol2012@yandex.ru

Виды отряда чешуекрылые (Lepidoptera) в силу своих «индикаторных» свойств являются наиболее представительным компонентом беспозвоночных в большинстве региональных Красных книг (КК). Оба выпущенных издания КК Московской области и города Москвы (как субъекта Федерации) относятся к числу лучших изданий данного жанра (на момент их выхода в свет) по части освещения чешуекрылых. Это можно сказать как о самих перечнях внесенных в КК видов, так и об их очерках, выделяющихся наиболее обстоятельными сведениями об угрозах популяциям видов со стороны людей и возможных путях сохранения этих популяций. Представляется, что ведение в пределах одной Московской области двух КК, опирающихся на единые методические принципы, но освещающих биоту как относительно малонарушенных районов области, так и высокоурбанизированной территории собственно Москвы, создает уникальные возможности для сравнительного мониторинга природных комплексов, прогнозирования неблагоприятных изменений и экологически обоснованного ландшафтного планирования.

Такие положительные результаты (не очень характерные для большинства отечественных региональных КК, где очерки о насекомых чаще имеют характер формальных «отписок», иногда скомпилированных из устаревших КК высшего ранга) достигаются благодаря большой любви руководителей проектов к своему делу, а также восприимчивости ими критики и постоянно обновляющейся информации. Однако критика КК далеко не всегда бывает объективной и конструктивной, а разобраться в потоках разноречивой информации для энтузиастов охраны природы оказывается довольно трудно без помощи относительно узких специалистов. Тем более, что реальная работа над вторыми изданиями КК начиналась примерно за год до их планируемого выпуска и проходила в авральном режиме.

Ряд недостатков в освещении чешуекрылых в первом издании КК Московской области [1998], отмеченных, в частности, автором этих строк [Большаков, 1999], был устранен во втором ее издании [Красная книга..., 2008]. Из КК были исключены немногие попавшие туда южные мигранты, заменены некоторые (но не все) крайне неудачные «новообразованные» русские названия видов, значительно полнее учтены сведения, имеющиеся в литературе, частных архивах и коллекциях. Можно сожалеть о неполноте

«краснокишечного» списка, но приходится мириться с тем, что внесение в красочно иллюстрированную КК традиционного типа всех угрожаемых видов насекомых староосвоенного региона физически невозможно. Естественно, что в новом издании КК остались недоработки, обусловленные отсутствием единых научно обоснованных принципов отбора таксонов в охранные списки, в том числе критериев присвоения таксонам категорий созобиологического статуса: не представлены принятые критерии и сохранились некоторые случаи неудачного присвоения категории 2 (или даже 1) скрытноживущим видам, сопряженным с обширными экосистемами («редкость» которых определяется низкой частотой встречаемости, в т.ч. и из-за неиспользования специфических методов исследований), а категории 3 – открытоживущим очень локальным видам с плотными ценопопуляциями, чаще попадающим в поле зрения, хотя из соображений практической охраны ключевых местообитаний должно быть наоборот [Большаков, 1999, 2008, 2009].

Более досадно видеть во многих очерках «хронические» и усугубляющиеся на фоне возрастающего числа целенаправленных региональных исследований недоработки в освещении экологии видов в условиях данного региона, делающие такие сведения в КК не вполне достоверными, дезинформирующими широкого читателя, государственного заказчика и, главное, исполнителей природоохранных программ. В очередной раз повторю, что большинство исследователей ограничивается выявлением фаунистического состава и поверхностных экологических особенностей видов, но не уделяет должного внимания изучению их трофических связей. Положение усугубляется, когда авторы региональных работ и очерков в КК неразборчиво используют информацию из обобщающих и популярных (особенно иностранных) источников. В итоге имеющиеся сведения о реальных биологических циклах и кормовой базе угрожаемых видов тонут в потоке посторонней информации, что сильно затрудняет или делает невозможными практические мероприятия по поиску, мониторингу и сохранению угрожаемых местообитаний и популяций [Большаков, 2008, 2009]. Иными словами, в КК делаются попытки осветить фундаментальные экологические ниши видов, тогда как на региональном уровне необходимо выявлять их реализованные экологические ниши.

В период между выходом первых и подготовкой к

печати вторых изданий КК Московской области и города Москвы я предоставлял руководителям этих проектов всю имеющуюся у меня актуальную информацию о чешуекрылых Московской и сопредельных областей.

В рамках работы над подготовкой второго издания КК Московской области я предоставил, в частности, в форме отчета сведения о распространении и экологии 59 видов чешуекрылых, внесенных в тот момент в предварительный список видов КК. При этом в очередной раз специально отмечались аспекты, касающиеся устранения недоработок в первом издании, а также виды, которые были внесены туда ошибочно из-за недостаточных исследований. Значительная часть из предоставленных мною сведений оказалась востребована, но в ряде случаев отдано предпочтение фактической дезинформации из предыдущего издания, обобщающих или иностранных работ. Более того, я неожиданно для себя оказался в соавторах 7 очерков о булавоусых чешуекрылых. Однако большая нагрузка на руководителей проекта в период подготовки издания к печати привела к тому, что даже предварительные варианты этих очерков мне не были представлены. В итоге в некоторых из них оказалась неточная (в отдельных случаях экстремальная) информация, с которой я как специалист и соавтор никогда бы не согласился. Не менее досадно, что во многих очерках (как по булавоусым, так и по разноусым), где я не являюсь соавтором, оказались еще более многочисленные неточности.

Значительно лучше была организована работа по подготовке второго издания КК города Москвы, в ходе которой я участвовал в написании 4 и стал соавтором в 3 очерках о чешуекрылых. Должен отметить, что почти вся в высшей степени обстоятельная информация о распространении видов в пределах Москвы, характере отрицательных факторов и возможностях сохранения популяций в местных условиях готовилась редакторами раздела, которые не всегда становились соавторами очерков. Поэтому все вопросы по этой местной специфике придется «пересылать» к редакторам. Но и в этом случае опубликованный текст несколько отличается от такового в последней присланной мне корректуре. В итоге в данной КК оказались лишь незначительные неточности в освещении экологии видов, некоторые из которых я видел и своевременно предлагал исправить.

Ниже представлены самые необходимые коррективы в очерках с моим соавторством, которые я предоставляю с некоторой задержкой в связи с тем, что в самых богатых и по формальным признакам «научеёмких» субъектах РФ не удается реализовать идеи выпуска ни регионального сборника биологической тематики, ни даже сборника по ведению региональной КК.

В аннотации каждого очерка подчеркнут характер предлагаемых исправлений; жирным шрифтом выделены исправляемые фрагменты; в квадратных скобках взяты в кавычки требующие замены опубликованные фрагменты и вне кавычек – авторские комментарии.

Хочется надеяться, что эти коррективы будут

учтены при ведении обоих КК, в том числе на специальных обновляемых интернет-ресурсах.

### Красная книга Московской области [2008]

С. 269. Толстоголовка тагет, или ежеголовниковая / *Erynnis tages* (Linnaeus, 1758). Авторы: Л.Б. Волкова, Н.А. Соболев, Л.В. Большаков.

– На карте отсутствуют предоставленные мною местонахождения к югу от р. Оки.

– Раздел «Распространение» – после последнего предложения добавить: «**Но к югу от Оки распространен почти повсеместно вне больших лесов (9)**».

– Раздел «Численность...» – исправить: «Сохранилось **не менее 12** мест обитания, **6** из которых выявлены... » [вместо «семь» и «одно...выявлено», согласно карте и моим данным].

– Раздел «Особенности биологии...» – дополнить: «Лёт ...; после ранней теплой весны в жаркое лето и почти ежегодно к югу от Оки бывает лёт второго поколения... (8, 9)». В предложении «Встречается ... прогреваемых биотопах (...)убрать концовку [«... развивающихся на почвах, подстилаемых карбонатами – вычурно и неверно]. Дополнить фразу и исправить ссылку: «Зимует, **по разным источникам**, гусеница или куколка (2)» [вместо (16), см. ниже].

– Раздел «Лимитирующие факторы» – убрать последнее предложение [«Уязвимость к сбору...», что для столь «невзрачного» вида и особенно его правобережных популяций, постоянно пополняемых особями из Тульской области, недействительно].

– Раздел «Источники информации» – заменить источник «2. **Коршунов, 2002**» [вместо «Коршунов, 1972»]; убрать источник «16. Chinery, 1989» [популярная работа, не несущая полезной информации].

С. 270. Кархародус мальвовый / *Carcharodus alcaeae* (Esper, 1780). Авторы: Н.А. Соболев, Л.В. Большаков.

– На карте отсутствует предоставленное мною местонахождение к югу от р. Оки.

– Раздел «Распространение» – в первом предложении исправить: «**юг Западной Сибири**» [вместо «Алтай»].

– Раздел «Численность...» – исправить: «Известно **восемь** мест обитания... » [вместо «шесть», согласно карте и моим данным].

– Раздел «Особенности биологии...» – дополнить: «Кормовыми ... служат **хатма тюрингенская и, возможно, другие** растения... (11)».

– Раздел «Источники информации» – заменить источник «2. **Коршунов, 2002**» [вместо «Коршунов, 1972»].

С. 271. Кархародус пушистый / *Carcharodus flocciferus* (Zeller, 1847). Авторы: Н.А. Соболев, Л.В. Большаков.

– На карте отсутствует предоставленное мною местонахождение к югу от р. Оки.

– Раздел «Распространение» – в первом предложении добавить: «юг Западной и Средней

Сибири»; убрать «Средняя Азия и Казахстан».

– Раздел «Особенности биологии...» – в первом предложении исправить: «... зимует **гусеница**» [вместо «куколка»]; в последнем – добавить: «Гусеницы кормятся, **по данным из Центральной Европы, ...**» [в то время оригинальных данных из нашего региона не было, очень мало их и сейчас].

– Раздел «Источники информации» – заменить источник «2. **Коршунов, 2002**» [вместо «Коршунов, 1972»].

С. 288. Шашечница авриния / *Euphydryas aurinia* (Rottemburg, 1775). Авторы: Н.А. Соболев, Л.Б. Волкова, Л.В. Большаков.

– На карте отсутствует предоставленное мною местонахождение к югу от р. Оки.

– Раздел «Распространение» – в первом предложении исправить: «**Европа, Кавказ, горы Южной Сибири (1, 2, 8, 25)**» [вместо «От Западной Европы до Дальнего Востока...»] по очень устаревшим представлениям; в период подготовки КК была оптимальна исправленная мною трактовка, действительная с 1996 по 2010 годы, но сейчас уже подтверждено, что в Южной Сибири живут местные виды].

– Раздел «Особенности биологии...» – в последнем предложении переставить местами растения и дополнить: «Гусеницы кормятся на сивце (25) и, **возможно**, скабиозе желтой (21)» [последнее скомпилировано из иностранных источников, в нашем регионе пока не подтверждено].

– Раздел «Источники информации» – заменить источник «2. **Коршунов, 2002**» [вместо «Коршунов, 1972»].

С. 298. Краеглазка, или буроглазка, эгерия / *Pararge aegeria* (Linnaeus, 1758). Авторы: Н.А. Соболев, Л.Б. Волкова, Л.В. Большаков.

– Из названия вида удалить «или буроглазка» [нецелесообразная перегрузка текста].

– На карте отсутствует предоставленное мною местонахождение к югу от р. Оки.

– Раздел «Распространение» – в первом предложении исправить: «...**средняя полоса** и юг Восточной Европы» [вместо «запад средней полосы»] и «**Передняя Азия**» [вместо «Средняя Азия»].

– Раздел «Лимитирующие факторы» – убрать неадекватно сформулированное второе предложение «Выравнивание полога леса в результате вырубок... [?], вставить: «**Представляется, что для вида неблагоприятны климатические условия региона и в некоторой степени – существенные нарушения структуры местообитаний в результате как рубок леса, так и полного зарастания полей, а также интенсивного вытаптывания подлеска и лесных пожаров (16)**» [так представлялось по крайней мере до 2008 года].

– Раздел «Источники информации» – заменить источник «2. **Коршунов, 2002**» [вместо «Коршунов, 1972»].

С. 311. Хвостатка вязовая, или w-белое / *Nordmannia w-album* (Knoch, 1782). Авторы: Н.А. Соболев, Л.В. Большаков.

– Раздел «Распространение» – в первом предложении исправить: «**Европа, южное Зауралье, Забайкалье, юг Дальнего Востока**» [вместо «От Западной Европы до Японии»].

– Раздел «Особенности биологии...» – в последнем предложении исправить: «Бабочки посещают цветы, **в некоторых сезонных аспектах предпочитают зонтичные (13)**» [вместо неточного указания только на «цветки зонтичных (16)»].

– Раздел «Лимитирующие факторы» – убрать последнее предложение [«Малочисленность...делает вид уязвимым к сборам бабочек», что для столь «невзрачного» и широко распространенного вида недействительно].

– Раздел «Источники информации» – заменить источник «2. **Коршунов, 2002**» [вместо «Коршунов, 1972»]; убрать источник «16. Львовский, Моргун, 2007» [как не несущий дополнительной информации].

С.315. Червонец непарный / *Lycaena dispar* (Haworth, 1802). Авторы: Н.А. Соболев, Л.В. Большаков.

– На карте отсутствует предоставленное мною местонахождение к югу от р. Оки.

– Раздел «Распространение» – первое предложение переделать: «**Умеренный пояс и южные горные регионы Евразии**» [вместо написанного по данным начала XX в., будто вид распространен лишь от Центральной Европы до Средней Азии]. Во втором предложении добавить: «**Европейский** подвид ... *rutilus*...»

– Раздел «Численность...» – исправить первое предложение: «В Московской ... немногочислен (4, **16, 19**)», убрать дальнейшее «дублирование» [«редок (16) или встречается единично (19)»].

– Раздел «Источники информации» – заменить источник «2. **Коршунов, 2002**» [вместо «Коршунов, 1972»].

С. 462–480. «Источники информации по разделам...».

Заменить источник: **Коршунов Ю.П. Булавоусые чешуекрылые Северной Азии. – М.: КМК, 2002. – 424 с.** [вместо устаревшего, цитируемого в очерках как «Коршунов, 1972», с исправлением взятых оттуда данных и заменой ссылок во всех очерках по булавоусым чешуекрылым; естественно, что к следующему изданию КК и этот источник 2002 года станет сильно устаревшим].

#### Красная книга города Москвы [2010]

С. 467–471. Пестрянка остеродская *Zygaena osterodensis* Reiss, 1921, пестрянка жимолостная *Zygaena loniceriae* (Scheven, 1777), пестрянка горошковая *Zygaena viciae* (Denis et Schiffmüller, 1775), пестрянка таволговая *Zygaena filipendulae* (Linnaeus, 1758). Авторы: Л.В. Большаков, В.К. Щёлоков.

– Раздел «Особенности обитания», с. 470, левая

колонка, 1-й абзац – дополнить фразу: «Развитие пестрянки таволговой возможно также на лядвенце, вязеле и (**докармливание гусениц старших возрастов**) др. травянистых растениях (...)» [как известно, самки обсуждаемых пестрянок откладывают яйца только на бобовые, но гусеницы со временем могут переползать и на растения других семейств].

– Раздел «Источники информации» – убрать источник «9. Большаков, в печати» [таковой не планировался; его неопубликованная информация вошла в источник «17. Данные А.В. Большакова»].

С. 480–481. Род беляночка *Leptidea* Billberg, 1820. Авторы: А.В. Большаков, Е.В. Мимонов.

– Раздел «Распространение» – после второго предложения дополнить: «**В конце 19 – начале 20 вв. в регионе преобладал вид беляночка горошковая (*L. sinapis*). По-видимому, с 1980-х гг. в сборах численно преобладает вид беляночка Реаля (*L. reali*) (3)**».

– Раздел «Особенности обитания» – заменить предложение: «**В Тульской области отмечена откладка яиц *L. sinapis* и *L. reali* на мышиный горошек и на чину луговую, а *L. reali* – также на клевер пашенный и лядвенец рогатый, последний является для *L. reali* основным кормовым растением (3, 12)**» [вместо устаревших компилятивных сведений, «эстафетно» публикуемых до разделения видов-двойников:

«Кормовые растения гусениц – различные виды сем. бобовые:... и др. (13, 14)»].

– Раздел «Источники информации» – убрать источники «13. Осипов, Самодуров, 1988» [приводимые оригинальные сведения о кормовых растениях явно смешивались с компилятивными, а вид *L. reali* в то время не был известен] и «14. Коршунов, Горбунов, 1995» [не имеет отношения к Московскому региону и содержит не подтвержденные здесь сведения].

## Литература

- Большаков А.В. 1999. Принципы составления региональных охранных списков угрожаемых видов насекомых (на основании исследований в Тульской области и изучения опыта решения проблемы в соседних областях). Тула: Гриф и Ко. 35 с.
- Большаков А.В. 2008. Рецензия на книгу В.И. Щуров, А.С. Замотайлов. Опыт разработки регионального списка охраняемых видов насекомых на примере Краснодарского края и Республики Адыгея / Чтения памяти Н.А. Холодковского. Вып. 59. – СПб., 2006. – 216 с. // Эверсманния. 13–14: 87–102.
- Большаков А.В. 2009. Предложения об изменении перечня чешуекрылых (Lepidoptera) в Красной книге Калужской области // Известия Калужского общества изучения природы местного края. Кн. 9-я. Калуга: Изд-во КГПУ им. К.Э. Циолковского: 147–160.
- Красная книга Московской области (отв. ред. Зубакин В.А., Тихомиров В.Н.). 1998. М.: «Аргус», «Русский университет». 560 с.
- Красная книга Московской области (отв. ред. Варлыгина Т.И., Зубакин В.А., Соболев Н.А.). 2008. М.: КМК. 828 с.
- Красная книга города Москвы (отв. ред. Самойлова Б.А., Морозова Г.В.). 2011. М. 928 с.

## References

- Bolshakov L.V. 1999. Printsipy sostavleniya regional'nykh okhrannykh spiskov ugrozhaemykh vidov nasekomykh (na osnovanii issledovaniy v Tul'skoy oblasti i izucheniya opyta resheniya problemy v sosednikh oblastiakh) [Principles of compiling of regional protection lists of threatened species of insects (on the basis of studies the problem in Tula Region and in neighboring areas)]. Tula: Grif i Ko. 35 p. (in Russian).
- Bolshakov L.V. 2008. Book review. Shchurov V.I., Zamotajlov A.S. An attempted compilation of the regional list of conserved insect-species illustrated by the example of Krasnodar Territory and Republic of Adygeya / Meetings in memory of N.A.Cholodkovsky. Iss. 59. St.Petersburg, 2006. 216 p. *Eversmannia*. 13–14: 87–102 (in Russian).
- Bolshakov L.V. 2009. Proposal to amend the list of Lepidoptera (Lepidoptera) in the Red Data Book of Kaluga Region. In: Izvestiya Kaluzhskogo obshchestva izucheniya prirody mestnogo kraya [Proceedings of Kaluga Society for the study of local nature]. 9<sup>th</sup> Book. Kaluga: Kaluga State Pedagogical University Publ.: 147–160 (in Russian).
- Krasnaya kniga goroda Moskvy [The Red Book of the City of Moscow]. 2011. Moscow. 928 p. (in Russian).
- Krasnaya kniga Moskovskoy oblasti [The Red Book of Moscow Region]. 1998. Moscow: Argus, Russkiy universitet. 560 p. (in Russian).
- Krasnaya kniga Moskovskoy oblasti [The Red Book of Moscow Region]. 2008. Moscow: KMK Scientific Press. 828 p. (in Russian).