

РОССИЙСКАЯ АКАДЕМИЯ НАУК
Южный Научный Центр

RUSSIAN ACADEMY OF SCIENCES
Southern Scientific Centre

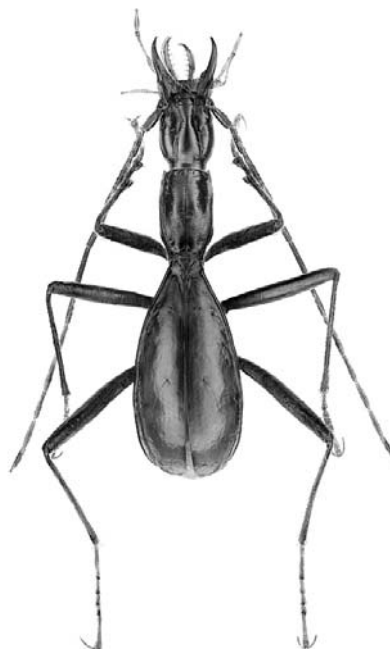


Кавказский Энтомологический Бюллетень

CAUCASIAN ENTOMOLOGICAL BULLETIN

Том 6. Вып. 1

Vol. 6. No. 1



Ростов-на-Дону
2010

Кавказский подвид голубянки *Lycaena virgaureae* (Linnaeus, 1758) (Lepidoptera: Lycaenidae)

Caucasian subspecies of Lycaenid butterfly *Lycaena virgaureae* (Linnaeus, 1758) (Lepidoptera: Lycaenidae)

Е.В. Цветков
E.V. Tsvetkov

Русское энтомологическое общество, Россия
Russian Entomological Society, Russia. E-mail: evtsvetkov@mail333.com

Ключевые слова: Lepidoptera, Lycaenidae, *virgaureae*, *caucasica*, *mikaeli*, Кавказ, голубянки.
Key words: Lepidoptera, Lycaenidae, *virgaureae*, *caucasica*, *mikaeli*, the Caucasus.

Резюме. Кавказские популяции *Lycaena virgaureae* (Linnaeus, 1758) отнесены к подвиду *mikaeli* Tsvetkov (**nomen novum pro caucasica** Jachontov, 1908, вторичный омоним к *Lycaena coridon caucasica* Lederer, 1870). Дается характеристика фенотипа *mikaeli*.

Abstract. The Caucasian populations of *Lycaena virgaureae* (Linnaeus, 1758) are attributed to the subspecies *mikaeli* Tsvetkov (**nomen novum pro caucasica** Jachontov, 1908, a secondary homonym with *Lycaena coridon caucasica* Lederer, 1870). Description of *mikaeli* phenotype is given.

Характерный фенотип кавказских особей *Lycaena virgaureae* (Linnaeus, 1758) впервые отметил С. Алфераки. По материалам, доставленным с горы Бермамут (ныне в Карачаево-Черкесии), им были описаны особенности окраски кавказских бабочек [Алфераки, 1907]. В частности, самцы были отнесены к “*v. miegi* Vogel” по характерным черным постдискальным точкам на верхней стороне переднего крыла, а темноокрашенные самки – к “*v. zermattensis* Fallou”. Вскоре Яхонтов [1908] приводит описание *Chrysophanus virgaureae* (f.) *caucasica* по материалам с горы Бештау. А. Яхонтов предположил: “Возможно, что бермамутская и бештаугорская *virgaureae* являются представителями особой северо-кавказской расы...”. Но впоследствии название *caucasica* мало применялось (например, приводилось автором как “горная кавказская раса” [Яхонтов, 1935]), а популяции с Кавказа традиционно не выделялись в подвид *caucasica*.

Следует заметить, что на Кавказе встречается лишь характерный фенотип *L. virgaureae caucasica* (см. описание ниже), а переходы к типичной форме, распространенной, например, в равнинной части европейской России отсутствуют (по многочисленным материалам из Краснодарского края, Адыгеи, Карачаево-Черкесии, Кабардино-Балкарии, Ставропольского края, Дагестана). Хотя их присутствие, вероятно, возможно как редкое отклонение.

Популяции Большого Кавказа хорошо изолированы географически. В степном Предкавказье вид не отмечен. Севернее, в степной зоне, вид встречается крайне редко, спорадично. По старым литературным данным близкий локалитет известен из окрестностей Славянска (Украина) [Ярошевский, 1880]. Данные из Ростовской области [Полтавский, 2002] нуждаются

в проверке. Имеются указания для Воронежской и Саратовской областей (1000 км на север от Кавказского хребта), не вызывающие сомнений [Хицова и др., 1986; Кумаков, Коршунов, 1979]. Южнее *L. virgaureae* известен с Малого Кавказа, однако закавказские имаго обладают уже другими внешними особенностями: встречаются “кавказские” формы самцов, а также распространены внешне близкие к номинативному подвиду мелкие особи без центральных черных точек на передних крыльях. В Закавказье встречается и светлая типичная форма самок. Дидманидзе относит особей с Малого Кавказа к подвиду *aureomicans* Нейпе, 1897 [Дидманидзе, 1976] (таксон известен из Турции и не обладает внешними чертами *caucasica*).

Кавказские имаго отличаются в среднем более крупным размером по сравнению как с закавказскими, так и с северными, “равнинными” имаго.

Гениталии кавказских самцов обладают обычным для *L. virgaureae* строением, однако крупнее, в пропорции с размерами бабочки (сравнение проводилось между самцами из Ленинградской и Тверской областей (3 самца) и двумя самцами из окрестностей Кисловодска).

Таким образом, популяции *L. virgaureae* с Большого Кавказа необходимо отнести к особому подвиду. Однако при использовании комбинации *Lycaena virgaureae caucasica* Jachontov возникает вторичная омонимия с *Lycaena coridon caucasica* Lederer, 1870. Поэтому мы предлагаем новое подвидовое название.

Lycaena virgaureae mikaeli Tsvetkov, **nomen novum pro caucasica** Jachontov, 1908

Приведем краткую характеристику фенотипа *mikaeli* по двум экземплярам (самка и самец) из коллекции Зоологического института (Санкт-Петербург).

Материал. Россия, Ставропольский кр., 7 км Ю Кисловодска, Кабардинский хр., 10.08.2006, 1♂, leg. Е.В. Цветков.

Описание самца (рис. 1, 2). Длина переднего крыла 1.7 мм. Крылья огненно-рыжие с типичным рисунком *L. virgaureae* (верх и испод крыльев). Черная прикраевая кайма на переднем крыле довольно широкая (до 2.2 мм), переходит на костальный край крыла и занимает около 5 мм костального края от вершины крыла. Выражено черное дискальное пятно на переднем крыле в конце центральной ячейки, а также три (первых) постдискальных черных пятна-точки. Жилки переднего крыла покрыты черными чешуйками на протяжении



Рис. 1-2. *Lycaena virgaureae mikaeli* Tsvetkov, самец. Верх и испод крыльев.
Fig. 1-2. *Lycaena virgaureae mikaeli* Tsvetkov, male. Upperside and underside of the wings.



Рис. 3-4. *Lycaena virgaureae mikaeli* Tsvetkov, самка. Верх и испод крыльев.
Fig. 3-4. *Lycaena virgaureae mikaeli* Tsvetkov, female. Upperside and underside of the wings.



Рис. 5. Типичный биотоп *L. virgaureae* в дол. руч. Шиджатмаз на высоте 1800 м (Кабардино-Балкария).
Fig. 5. Typical habitat of *L. virgaureae* in the Shidzhatmaz Flow valley at the altitude 1800 m (Kabardino-Balkaria).

3–5 мм от внешнего края крыла. Черные прикраевые пятна на заднем крыле не мелкие. Характерной особенностью фенотипа *mikaeli* являются выраженные центральные черные пятна на переднем крыле, относительно широкая черная кайма на переднем крыле, заходящая на костальный край, черная окраска жилок на переднем крыле в субмаргинальной области.

Материал. Россия, Карачаево-Черкесия, В окр. Теберды, дол. р. Джамагат, 1500 м н.у.м., 18.07.2009, 1♀, leg. Е.В. Цветков.

Описание самки (рис. 3, 4). Длина переднего крыла 1.7 мм. Крылья оранжево-рыжие с рисунком из черным пятен, характерным для *L. virgaureae*. Крылья сверху затемнены опылением из черных чешуек (заднее крыло почти полностью, кроме субмаргинальной светлой области; переднее крыло затемнено в базальной и субмаргинальной областях). Черные пятна на крыльях довольно крупные. Окраска испода крыльев типична для *L. virgaureae*. Характерными чертами фенотипа *mikaeli* являются более темная окраска (за счет развитого опыления и крупных черных пятен), тусклый оранжево-желтый цвет общего фона крыльев.

L. virgaureae широко распространен в горах Кавказа и весьма обыкновены. Почти всюду численность микропопуляций невысокая: как правило, встречаются одиночные особи. Вид обитает преимущественно на небольших высотах от 600 м (наиболее оптимальная высота 1500–2000 м) на субальпийских лугах, предпочитая хорошо увлажненные травянистые участки. По данным Б.В. Страдомского (Ростов-на-Дону), весьма многочисленен на южной экспозиции хребта Мусса-Ачитара (Карачаево-Черкесия, Тебердинский заповедник) на высоте 2300–2500 м.

Благодарности

Автор признателен Б.В. Страдомскому за содействие, оказанное при написании данной работы, С.Ю. Синёву и А.Л. Львовскому за помощь в вопросах зоологической номенклатуры.

Литература

- Алфераки С. 1907. К фауне чешуекрылых Северного Кавказа (исправления и добавления) // Русское Энтомологическое Обозрение. 7(4): 203–205.
- Дидмандзе Э.А. 1976. К изучению фауны чешуекрылых (Macrolepidoptera) Малого Кавказа (р-ны Цалка–Дманиси) // Вестник Государственного музея Грузии имени академика С.Н. Джанашиа. XXIX–А: 154–183.
- Кумаков А.П., Коршунов Ю.П. 1979. Чешуекрылые Саратовской области. Саратов: Изд-во Саратов. ун-та. 240 с.
- Полтавский А.Н. 2002. Булавоусые чешуекрылые (Lepidoptera: Rhopalocera) Ростовской области // Известия Харьковского энтомологического общества. 9(1–2): 91–102.
- Хицова Л.Н., Исаева Г.А., Севальнева Л.М. 1986. Чешуекрылые Усманского Бора в связи с их значением и охраной. Деп. В ВИНТИ 21.10.86, №7345-В. Воронеж. 82 с.
- Ярошевский В.А. 1880. К сведениям о фауне чешуекрылых насекомых (Lepidoptera) Харькова и его окрестностей // Труды общества испытателей природы при Императорском Харьковском университете. Т. XIII: 69–88.
- Яхонтов А.А. 1908. Заметки о кавказских Lepidoptera-Rhopalocera // Русское Энтомологическое Обозрение. 8(3–4): 282–292.
- Яхонтов А.А. 1935. Наши дневные бабочки. Определитель. М.: ГУПИ. 160 с.

References

- Alphéraky S. 1907. To the fauna of Lepidoptera of the North Caucasus (corrections and additions). *Russkoe entomologicheskoe obozrenie*. 7(4): 203–205 (in Russian).
- Didmanidze E.A. 1976. To the study of fauna of Lepidoptera (Macrolepidoptera) of the Lesser Caucasus (Tsalka – Dmanisi districts). *Vestnik Gosudarstvennogo muzeya Gruzii imeni akademika S.N. Dzhnashia*. 29: 154–183 (in Russian).
- Khitsova L.N., Isaeva G.A., Seval'neva L.M. 1986. Cheshuekrylye Usmanskogo Bora v svyazi s ikh znacheniem i okhranoy [Lepidoptera of Usmansky Bor in connection with their value and protection]. Voronezh. 82 p. (unpublished manuscript, in VINITI 21.10.1986, No 7345-B), (in Russian).
- Kumakov A.P., Korshunov Yu.P. 1979. Cheshuekrylye Saratovskoy oblasti [Lepidoptera of Saratov Region]. Saratov: Saratov University. 240 p. (in Russian).
- Poltavsky A.N. 2002. Butterflies (Lepidoptera: Rhopalocera) of Rostov Region. *Izvestiya Khar'kovskogo entomologicheskogo obshchestva*. 9(1–2): 91–102 (in Russian).
- Yakhontov A.A. 1908. Notes on Caucasian Lepidoptera-Rhopalocera. *Russkoe entomologicheskoe obozrenie*. 8(3–4): 282–292 (in Russian).
- Yakhontov A.A. 1935. Nashi dnevnye babochki. Opredelitel' [Our Butterflies. Keys]. Moscow: State Educational and Pedagogical Publishing. 160 p. (in Russian).
- Yaroshevsky V.A. 1880. About the fauna of Lepidoptera of Kharkov and its environs. *Trudy obshchestva ispytateley prirody pri Imperatorskom Khar'kovskom universitete*. 13: 69–88 (in Russian).