

РОССИЙСКАЯ АКАДЕМИЯ НАУК
Южный Научный Центр

RUSSIAN ACADEMY OF SCIENCES
Southern Scientific Centre

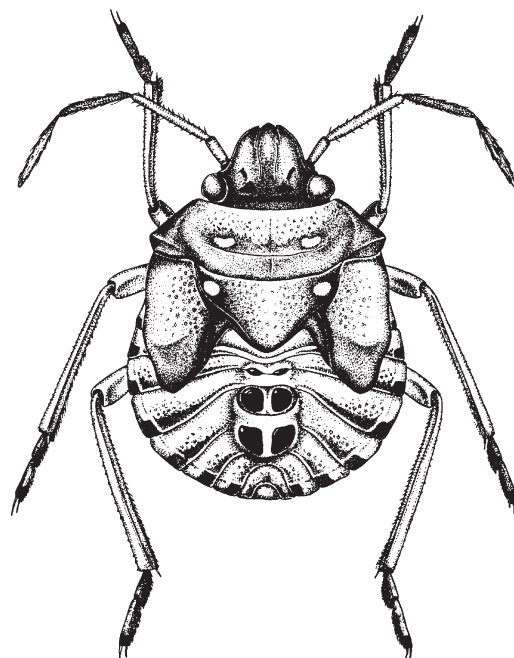


Кавказский Энтомологический Бюллетень

CAUCASIAN ENTOMOLOGICAL BULLETIN

Том 2. Вып. 2

Vol. 2. No. 2



Ростов-на-Дону
2006

Материалы по фауне пауков (Aranei) Белгородской области

The materials on the fauna of spiders (Aranei) of Belgorod area

А.В. Пономарёв¹, Н.Ю. Полчанинова²
A.V. Ponomarev¹, N.Yu. Polchaninova²

¹Южный научный центр РАН, ул. Чехова, 41, Ростов-на-Дону 344006 Россия

²Харьковский национальный университет, пл. Свободы, 4, Харьков 61077 Украина

¹South Scientific Centre RAS, Tchekhov str., 41, Rostov-on-Don 344006 Russia. E-mail: ponomarev1952@mail.ru

²Kharkov National University, Svoboday sq, 4, Kharkov 61077 Ukraine

Ключевые слова: фауна, пауки, Белгородская область.

Key words: fauna, spiders, Belgorod area.

Резюме. Приводится аннотированный список пауков Белгородской области, включающий 388 видов из 28 семейств.

Abstract. The annotated list of spiders of Belgorod area, including 388 species from 28 families is provided.

Введение

Первые данные о фауне пауков Белгородской области были опубликованы Кульчинским [Kulczyński, 1913]: из окрестностей пос. Валуйки (юго-восток области) указывалось 173 вида, в том числе 3 – новых для науки. Овсянников [Овсянников, 1937] для заповедника «Лес на Ворскле» (запад области, окрестности пос. Борисовка) приводит список из 43 видов с данными о числе пойманных экземпляров и их размерах. Эти данные, а также сборы студентов Санкт-Петербургского (Ленинградского) университета, использованы в определителе пауков Тыщенко [1971], где приводится ссылка на Белгородскую область в целом. В дальнейшем Марусик [1984] и Есюнин с соавторами [Esjunin et al., 1993] значительно пополняют сведения о фауне пауков заповедника «Лес на Ворскле» (73 и 28 видов соответственно). Структуру аранеокомплексов южной лесостепи, с использованием, в том числе, данных по Белгородской области, рассматривает Присный [1993]. Полчанинова [2003] обсуждает особенности биотопического распределения пауков на участке «Ямская степь» заповедника «Белогорье» и указывает 154 вида; в дальнейшем [Polchaninova, 2004] характеризует динамику численности пауков в луговых степях центральной лесостепи в зависимости от режима сенокоса, привлекая данные по участку «Ямская степь». Сведения о находках отдельных видов пауков-скаунчиков (Salticidae) на территории области имеются в работах Логунова и Марусика [Marusik, Logunov, 1998; Logunov, Marusik, 2000]. Михайлов [Mikhailov, 2003] в обзорной работе по роду *Clubiona* приводит сведения о 7 видах рода с территории области (с. Кустовое, пос. Борисовка). Танасевич [Tanasevitch, 2004] на основе материала Н.Ю. Полчаниновой описывает новый для науки вид из заповедника «Ямская степь».

В предлагаемой статье обобщаются как литературные, так и наши собственные данные по фауне пауков Белгородской области.

Материалы и методы

В работе использован материал, собранный авторами в период с 1988 по 2003 г. в различных районах Белгородской области. На западе области основные сборы выполнены в следующих пунктах: с. Кустовое – 25 км западнее г. Белгород; с. Козычево – 20 км западнее г. Белгород; «Лес на Ворскле» – участок заповедника «Белогорье», расположенный в непосредственной близости от пос. Борисовка; ур. «Острасьевы яры» – 5 км южнее пос. Борисовка; пос. Хотмыжск – 5 км западнее пос. Борисовка; с. Дубино – 7 км западнее пос. Борисовка; с. Никитское – 14 км западнее пос. Борисовка; с. Акулиновка – 12 км северо-западнее пос. Борисовка; с. Красиво – 8 км юго-западнее пос. Борисовка. На севере области работы выполнялись в Губкинском районе на участках «Ямская степь» и «Лысые горы» заповедника «Белогорье». В центральной части области основной материал собран в окрестностях Корочи: с. Павловка (14 км восточнее Корочи), с. Хмелевое (17 км западнее Корочи), с. Соколовка (10 км юго-восточнее Корочи). Кроме того, обработана коллекция пауков, собранная А.В. Присным в окрестностях г. Белгород, с. Нов. Таволжанка (10 км юго-западнее Шебекино), с. Архангельское (11 км юго-западнее Шебекино), с. Макешкино (13 км южнее Нов. Оскола), пос. Алексеевка, в ур. «Лысые горы» и в окрестностях пос. Валуйки (Яблонovo).

Сборы Г.Э. Давидьяна, А.В. Присного и Ю.А. Мишина были определены А.В. Пономаревым. Н.Ю. Полчаниновой были перепроверены некоторые виды из сборов С.Н. Головача, хранящиеся в Зоомузее МГУ. Сборы В. Кульчинского из Валоек хранятся в Венском музее (Австрия) и нами не обрабатывались.

В аннотированном списке пауков указывается пункт сбора, количество отловленных особей, отдельно самцы и самки, дата сбора, биотопы, фамилия сборщика и литературные источники с приведением синонимов, указанных в работе. Для участка «Ямская степь» заповедника «Белогорье» биотопическая приуроченность видов приведена в статье Полчаниновой [2003].

Материал был собран с применением различных общепринятых методик. Места хранения материала: личная коллекция Н.Ю. Полчаниновой (г. Харьков, Харьковский национальный университет), личная

коллекции А.В. Пономарёва (Ростовская обл., ст. Раздорская), коллекция Белгородского госуниверситета (г. Белгород), коллекция Зоологического музея МГУ (г. Москва).

В тексте использованы следующие сокращения: А.Пр. – А.В. Присный; А.П. – А.В. Пономарёв; Г.Д. – Г.Э. Давидьян; Н.П. – Н.Ю. Полчанинова; Ю.М. – Ю.А. Мишин.

Аннотированный список видов

Семейство Atypidae

Atypus muralis Bertkau, 1890

A. muralis: Kulczyński, 1913.

Atypus piceus (Sulzer, 1776)

Материал. 1♂, «Лес на Ворскле», молодой ясенник, 28.05-25.06.2003, Н.П.

Семейство Scytodidae

Scytodes thoracica (Latreille, 1802)

S. thoracica: Пономарев, Цветкова, 2001.

Материал. 1♂, Белгород, квартира, 29.05.1997, А.П.

Семейство Pholcidae

Pholcus phalangoides (Fuesslin, 1775)

Ph. phalangoides: Марусик, 1984.

Материал. 3♂, 2♀, с. Кустовое, постройки, 25.07-30.09.1996, А.П.

Pholcus ponticus Thorell, 1875

Ph. ponticus: Kulczyński, 1913.

Материал. 1♂, 1♀, Белгород, в помещении, 06.1983, А.Пр.; 3♂, 6♀, с. Кустовое, постройки, 5.05-30.09.1996, 13.07.1997, А.П.; 5♂, 6♀, «Лес на Ворскле», в жилых помещениях и надворных постройках, 21.09.1996, 6.05.1997, А.П.; 1♀, с. Нов. Таволжанка, 25.05.1986, А.Пр.

Pholcus velitchkovskiyi Kulczynski, 1913

Ph. velitchkovskiyi: Kulczyński, 1913.

Семейство Mimetidae

Ero cambridgei Kulczynski, 1911

Материал. 1♂, 3♀, с. Кустовое, луг в пойме р. Ворскла и берег ручья, 2.06.1996, 31.03.1997, 12.10.1998, А.П.; 1♂, «Лес на Ворскле», увлажненный край дубравы, 6.05.1997, А.П.

Ero furcata (Villers, 1789)

E. furcata: Esjunin et al., 1993; Полчанинова, 2003; Polchaninova, 2004.

Материал. 1♂, с. Кустовое, овраг с порослью терна (*Prunus spinosa* L.) и боярышника (*Stataegus* sp.), 17.10.1998, А.П.; 1♂, «Лес на Ворскле», край дубравы, 6.05.1997, А.П.; 3♂, 4♀, там же, снытевая дубрава, 20.06.2001, 21.05-9.08.2002, Н.П.; 1♀, там же, мертвопокровная дубрава, 21.06-18. 07.2002, Н.П.; 1♂, 4♀, там же, ясенне-дубняк, 22.09.2001, 21.06, 10.09.2002, Н.П.; 1♀, молодой ясенник, 10.09.2002, Н.П.; 1♀, опушка, 18.07.2002, Н.П.; 1♀, ур. Острасьевы яры, кустарник, 19.05.1997, Г.Д.; 1♂, там же, оспенный луг, 28.05.1998, А.П.; 3♀, «Ямская степь», 23-25.05.2001, 10.09.2002, Н.П.

Семейство Eresidae

Eresus cinnaberinus (Olivier, 1787)

E. niger: Kulczyński, 1913.

Семейство Uloboridae

Uloborus walckenaerius Latreille, 1806

Материал. 1♀, с. Нов. Таволжанка, опушка соснового леса, 30.05.1986, А.Пр.

Семейство Nesticidae

Nesticus cellulanus (Clerck, 1758)

Материал. 3♂, «Лес на Ворскле», смешанный лес, 6.05.1997, А.П.

Семейство Theridiidae

Achaearanea lunata (Clerck, 1758)

Theridium formosum: Kulczyński, 1913.

Theridium lunatum: Марусик, 1984.

A. lunata: Полчанинова, 2003.

Материал. 2♂, 10♀, «Лес на Ворскле», дубрава и смешанный лес, 12-20.06.1996, 5.06-18.07.1997, А.П.; 1♂, там же, мертвопокровная дубрава, 21.06.2002, Н.П.; 3♀, ур. Острасьевы яры, байрачный лес, 3-5.08.1998, А.П.; 1♀, «Ямская степь», 25-28.06.2002, Н.П.

Achaearanea riparia (Blackwall, 1834)

Theridium riparium: Марусик, 1984.

Achaearanea simulans (Thorell, 1875)

Theridium simulans: Kulczyński, 1913.

A. simulans: Полчанинова, 2003; Polchaninova, 2004.

Материал. 1♀, с. Козычево, склон оврага с оспенной растительностью, 7.06.1996, А.П.; 4♂, 8♀, «Лес на Ворскле», снытевая дубрава, мертвопокровная дубрава, ясенне-дубняк, 20.06, 17.07.2001, 21.06, 18.07.2002, Н.П.; 2♂, 4♀, «Ямская степь», 17.07-16.08.2001, 17-19.07.2002, Н.П.

Achaearanea tabulata Levi, 1980

Материал. 6♂, 20♀, с. Кустовое, стены домов, хозяйственные постройки, 19.08.1989, 30.05-15.08.1996, 27.06-13.07.1997, А.П.; 2♂, «Лес на Ворскле», хозяйственные постройки, 5-9.06.1997, А.П.

Achaearanea tepidariorum (C.L. Koch, 1841)

Theridium tepidariorum: Марусик, 1984.

Материал. 2♀, окр. Белгорода, лес, 07.1984, А.Пр.; 4♀, с. Кустовое, широколиственный лес на возвышенности, 25.06.1996, А.П.; 1♂, пос. Борисовка, «Лес на Ворскле», на деревянной стене постройки, 18.07.1997, А.П.

Crustulina guttata (Wider, 1834)

C. guttata: Полчанинова, 2003; Polchaninova, 2004.

Материал. 2♂, 5♀, с. Кустовое, оспенные участки, 25.06-9.09.1996, А.П.; 5♂, 11♀, «Лес на Ворскле», оспенный луг, опушка смешанного леса, 28.08.1996, 5.06-19.09.1997, А.П.; 1♀, там же, 29.05.1997, Г.Д.; 1♂, там же, ясенне-дубняк, 9.08.2002, Н.П.; 5♀, ур. Острасьевы яры, луг, 28.05, 3.08.1998, А.П.; 2♀, с. Красиво, светлый сосновый лес, 17.04, 17.06.1997, А.П.; 3♀, Короча, склон мелового хома, 5.07.1997, А.П.; 7♂, 22♀, «Ямская степь», 25.05-16.08.2001, 23.05-10.09.2002, Н.П.

Crustulina sticta (O. Pickard-Cambridge, 1861)

C. sticta: Полчанинова, 2003; Polchaninova, 2004.

Материал. 1♂, «Ямская степь», 14-16.08.2001, Н.П.

Dipoena erythropus (Simon, 1881)

Материал. 1♂, «Лес на Ворскле», ясенне-дубняк, 21.06.2002, Н.П.

Dipoena melanogaster (C.L. Koch, 1837)

Материал. 1♂, 2♀, «Лес на Ворскле», снытевая дубрава и ясенне-дубняк, 20.06.2001, Н.П.

Dipoena torva (Thorell, 1875)

Материал. 2♀, «Лес на Ворскле», смешанный лес, 5.06.1997, А.П.

Dipoena tristis (Hahn, 1833)

D. tristis: Kulczyński, 1913; Полчанинова, 2003; Polchaninova, 2004.

Материал. 1♂, «Ямская степь», 23-25.05.2001, Н.П.

Enoplognatha latimana Hippa et Oksala, 1982*E. latimana*: Полчанинова, 2003; Polchaninova, 2004.**Материал.** 3♀, «Лес на Ворскле», поляны, 18.07-10.09.2002, Н.П.; 1♀, «Ямская степь», 17-19.07.2001, Н.П.; 1♂, там же, 25-28.06.2002, Н.П.*Enoplognatha mandibularis* (Lucas, 1846)*E. mandibularis*: Тыщенко, 1971.*Enoplognatha mordax* (Thorell, 1875)**Материал.** 5♀, с. Козычево, опушка влажного ивового леса и луг избыточного увлажнения, 7.06.1996, А.П.*Enoplognatha ovata* (Clerck, 1758)*Theridium lineatum*: Kulczyński, 1913.*Theridium ovatum*: Марусик, 1984.*E. ovata*: Полчанинова, 2003; Polchaninova, 2004.**Материал.** 1♀, окр. Белгорода, картофельное поле, 08.1977, А.П.; 3♂, 7♀, Белгород, широколиственный лес на вершине мелового холма, 3.07.1997, А.П.; 3♂, 1♀, с. Кустовое, овраг на склоне возвышенности и широколиственный лес, 11-25.06.1996, А.П.; 1♂, 3♀, «Лес на Ворскле», дубрава, яблоневый сад, 16.06, 21.09.1996, 18.07.1997, А.П.; 57♂, 178♀, там же, снытевая дубрава, мертвопокровная дубрава, ясени-дубняк, молодой ясенник, опушки, поляны, 17.07-20.08.2001, 21.06-10.09.2002, Н.П.; 4♀, ур. Острасьевы яры, оспенный луг и байрачный лес, 3-5.08.1998, А.П.; 1♂, с. Красиво, светлый сосновый лес, 17.06.1997, А.П.; 1♀, пос. Хотмыжск, склон оврага, 26.07.1997, А.П.; 2♂, 1♀, Короча, склон мелового холма, 5.07.1997, А.П.; 16♂, 59♀, «Ямская степь», 25.06-19.07.2001, 25.06-16.08.2002, Н.П.*Enoplognatha thoracica* (Hahn, 1833)**Материал.** 1♂, с. Кустовое, опушка широколиственного леса, 25.05.1996, А.П.; 2♀, «Лес на Ворскле», светлый сосновый лес, 12.06.1996, 5.06.1997, А.П.; 1♂, там же, молодой ясенник, 6-17.05.2003, Н.П.*Episinus angulatus* (Blackwall, 1836)*E. angulatus*: Полчанинова, 2003; Polchaninova, 2004.**Материал.** 1♀, с. Кустовое, овраг на склоне возвышенности, 11.06.1996, А.П.; 1♂, 1♀, с. Козычево, луг избыточного увлажнения, 7.06.1996, А.П.; 2♂, 1♀, «Лес на Ворскле», дендросад и увлажненный край дубравы, 4.06.1996, 5.06.1997, А.П.; 1♂, 1♀, там же, снытевая дубрава и поляна, 20.06.2001, 17-28.05.2003, Н.П.; 2♂, 2♀, ур. Острасьевы яры, луг, 26, 27.05.1998, А.П.; 1♂, с. Красиво, разнотравный луг в пойме р. Ворскла, 18.06.1997; 1♀, с. Дубино, моховое болото, 16.08.1997, А.П.; 2♂, «Ямская степь», 28.06-19.07.2002, Н.П.*Euryopsis flavomaculata* (C. L. Koch, 1836)*E. flavomaculata*: Kulczyński, 1913; Тыщенко, 1971; Полчанинова, 2003; Polchaninova, 2004.**Материал.** 2♂ juv., «Лес на Ворскле», оспенный луг, 08.1997, Г.Д.; 2♂, там же, снытевая и мертвопокровная дубрава, 21.05-21.06.2002, Н.П.; 3♂, 3♀, там же, снытевая дубрава и поляны, 17.05-20.07.2003, Н.П.; 51♂, 11♀, «Ямская степь», 23.05-16.08.2001, 23.05-16.08.2002, Н.П.*Euryopsis laeta* (Westring, 1861)*E. laeta*: Тыщенко, 1971.**Материал.** 1♀, Короча, южный склон мелового холма, 5.07.1997, А.П.*Robertus arundineti* (O. Pickard-Cambridge, 1871)*Stenium arundineti*: Овсянников, 1937.*R. arundineti*: Полчанинова, 2003; Polchaninova, 2004.**Материал.** 2♀, «Лес на Ворскле», опушка широколиственного леса, 20.05.2001, Н.П.; 1♂, «Ямская степь», 23-25.05.2001, Н.П.*Robertus heydemanni* Wiehle, 1965**Материал.** 57♂, 3♀, окр. Белгорода, агроценозы, 25.08-12.10.1977, 1.06-13.07.1978, А.П.; 5♂, 9♀, с. Кустовое, приусадебный участок, 25.04-3.10.1996, 16.03-8.05.1997, 26.03-3.04.1998, А.П.; 1♀, «Лес на Ворскле», сильно увлажненный луг с преобладанием осоки и злаков в пойме р. Ворскла, 19.09.1997, А.П.; 1♂, с. Красиво, берег р. Ворскла, 15.05.1997, А.П.*Robertus lividus* (Blackwall, 1836)*R. lividus*: Kulczyński, 1913; Esjunin et al., 1993; Полчанинова, 2003; Polchaninova, 2004.**Материал.** 2♀, «Лес на Ворскле», увлажненный край дубравы и луг избыточного увлажнения, 6.05, 19.09.1997, А.П.; 8♂, 5♀, там же, снытевая и мертвопокровная дубрава, ясени-дубняк, молодой ясенник, опушки, 20.05-17.07.2001, 21.05-9.08.2002, 6-28.05.2003, Н.П.; 2♂, Короча, овраг на южном склоне мелового холма, 5-6.07.1997, А.П.; 1♀, «Ямская степь», 25.05-25.06.2001, Н.П.; 1♂, там же, 17-19.07.2002, Н.П.*Steatoda albomaculata* (De Geer, 1778)*Lithyphantes corollatus*: Kulczyński, 1913.**Материал.** 1♂, с. Кустовое, приусадебный участок, 22.08.1997, А.П.*Steatoda bipunctata* (Linnaeus, 1758)*S. bipunctata*: Kulczyński, 1913; Марусик, 1984; Esjunin et al., 1993; Полчанинова, 2003.**Материал.** 4♂, 13♀, «Лес на Ворскле», дубрава, берег р. Ворскла, на стволе ивы (*Salix* sp.), сосновый лес, надворная постройка, жилое помещение, 7-8.05, 16.08, 21.09.1996, 6.05-2.09.1997, А.П.; 1♀, «Ямская степь», 25-28.06.2002, Н.П.*Steatoda castanea* (Clerck, 1758)*Teutana castanea*: Kulczyński, 1913; Марусик, 1984.*S. castanea*: Полчанинова, 2003.**Материал.** 1♀, Белгород, жилая квартира, 08.1983, А.П.; 3♂, 2♀, с. Кустовое, постройки, 25.06.1996, 15.06.1997, 6.06.1998; 1♂, 7♀, «Лес на Ворскле», на стенах построек и в помещении, 21.09.1996, 6.05-5.06.1997, 2.09.1997, А.П.; 1♂, «Ямская степь», 10.09.2002, Н.П.*Steatoda grossa* (C. L. Koch, 1838)**Материал.** 1♂, Белгород, 25.06.1980, А.П.; 1♀, там же, освещенный подвал, 08.1982, А.П.; 1♂, 1♀, там же, помещение, 08.1983, 16.07.1997, А.П.; 1♀, окр. Белгорода, лес, 07.1984, А.П.; 1♂, с. Кустовое, жилой дом, 9.09.1998, А.П.*Steatoda meridionalis* (Kulczyński in Chyzer et Kulczyński, 1894)**Материал.** 2♀, с. Красиво, светлый сосновый лес, 15.05, 17.06.1997, А.П.*Steatoda phalerata* (Panzer, 1801)*Asagena phalerata*: Kulczyński, 1913; Марусик, 1984.*S. phalerata*: Полчанинова, 2003; Polchaninova, 2004.**Материал.** 1♂, Белгород, меловой холм, 25.06.1997, Ю.М.; 2♀, с. Кустовое, опушка широколиственного леса, 25.06.1996, А.П.; 1♀, «Лес на Ворскле», оспенный луг, 9.06.1997, А.П.; 1♂, там же, молодой ясенник, 17-28.05.2003, Н.П.; 1♂, с. Красиво, светлый сосновый лес, 17.06.1997, А.П.; 3♂, 1♀, «Ямская степь», 25.05-25.06.2001, 23.05-28.06.2002, Н.П.*Theridion bimaculatum* (Linnaeus, 1767)*Theridium bimaculatum*: Kulczyński, 1913; Марусик, 1984; Полчанинова, 2003.*Neottiura bimaculata*: Полчанинова, 2004.**Материал.** 1♀, Белгород, склон коренного берега р. Северский Донец, 29.07.1974, А.П.; 1♀, там же, степной участок на вершине мелового холма, 3.07.1997, А.П.; 8♂, 13♀, с. Кустовое, луга, опушки, приусадебный участок, 2-26.06.1996, 29.06.1997, А.П.; 1♂, с. Козычево, край влажного ивового леса, 7.06.1996, А.П.; 2♂, 4♀, «Лес на Ворскле», смешанный лес, сосновое редколесье, оспенный луг, 12.06.1996, 9-24.06.1997, А.П.; 2♂, 16♀, там же, снытевая дубрава, ясени-дубняк, поляны, 20.06, 17.07.2001, 21.06-18.07.2002, Н.П.; 2♂, ур. Острасьевы яры, луг, 26, 28.05.1998, А.П.; 1♂, 2♀, с. Красиво, моховое болото, смешанный лес, 17.06.1997, А.П.; 12♂, 57♀, «Ямская степь», 25.05-16.08.2001, 25.06-19.07.2002, Н.П.*Theridion impressum* L. Koch, 1881*T. impressum*: Kulczyński, 1913; Овсянников, 1937; Полчанинова, 2003; Polchaninova, 2004.**Материал.** 1♂, 2♀, с. Кустовое, опушки, луга, 10.06-22.09.1996, А.П.; 1♂, 1♀, с. Козычево, склон оврага, 7.06.1996, А.П.; 1♀, «Лес на

Ворскле», оstepенный луг, 16.08.1996, А.П.; 2♂, 12♀, там же, молодой ясенник, опушки, поляны, 17.07-20.08.2001, 18.07-10.09.2002, Н.П.; 8♀, ур. Острасьевы яры, луг, 3.08.1998, А.П.; 1♀, с. Красиво, светлый сосновый лес, 17.06.1997, А.П.; 4♀, Короча, склон мелового холма, 5.07.1997, А.П.; 3♀, с. Хмелевое, овраг на склоне мелового холма, 6.07.1997, А.П.; 1♂, 4♀, с. Макешино, склон мелового холма, 18.07.1997, А.П.; 19♂, 57♀, «Ямская степь», 25.06-16.08.2001, 25.06-16.08.2002, Н.П.

Theridion innocuum Thorell, 1875

T. innocuum: Тыщенко, 1971.

Theridion instabile O. Pickard-Cambridge, 1871

Материал. 3♂, 5♀, с. Козычево, влажный ивовый лес, 7-9.06.1996, А.П.; 1♀, с. Красиво, моховое болото, 17.06.1997, А.П.

Theridion mystaceum L. Koch, 1870

T. mystaceum: Полчанинова, 2003; Polchaninova, 2004.

Материал. 3♀, «Ямская степь», 25.06-16.08.2001, Н.П.; 2♀, там же, 25.06-19.07.2002, Н.П.

Theridion ohlerti Thorell, 1870

Theridion umbraticum: Esjunin et al., 1993.

Theridion petraeum L. Koch, 1872

Материал. 1♀, Белгород, склон мелового холма, 30.07.1974, А.П.; 1♀, ур. Острасьевы яры, оstepенный луг на склоне оврага, 26.05.1998, А.П.; 1♂, 3♀, Короча, южный склон мелового холма, 5.07.1997, А.П.

Theridion pictum (Walckenaer, 1802)

Материал. 3♂, 1♀, с. Кустовое, пойма р. Ворскла, 17-28.05.1996, 20.05.1997, А.П.; 1♂, там же, приусадебный участок, 28.06.1997, А.П.; 1♂, 8♀, с. Козычево, влажный ивовый лес и луг избыточного увлажнения, 7-9.06.1996, А.П.; 1♂, 6♀, «Лес на Ворскле», пойма р. Ворскла, 3.06.1996, 5-24.06.1997, А.П.; 1♂, 1♀, ур. Острасьевы яры, заболоченный луг, 26.05, 3.08.1998, А.П.

Theridion pinastris L. Koch, 1872

T. pinastris: Марусик, 1984; Полчанинова, 2003; Polchaninova, 2004

Материал. 1♀, «Лес на Ворскле», сосновое редколесье, 12.06.1996, А.П.; 1♂, «Ямская степь», 23-25.05.2001, Н.П.

Theridion tinctum (Walckenaer, 1802)

T. tinctum: Овсянников, 1937; Марусик, 1984

Материал. 2♀, 25 км западнее Белгорода, с. Кустовое, приусадебный участок, 27.06.1997, 13.06.1998, А.П.; 2♂, Борисовка, «Лес на Ворскле», на ели (*Picea* sp.), 5-24.06.1997, А.П.

Theridion varians (Hahn, 1833)

T. varians: Kulczyński, 1913; Марусик, 1984; Полчанинова, 2003.

Материал. 1♂, 3♀, с. Кустовое, приусадебный участок, дно оврага, широколиственный лес, 11-25.06.1996, 30.06.1997, А.П.; 2♂, 3♀, «Лес на Ворскле», дендросад, смешанный лес, оstepенный луг, 4.06-16.08.1996, 9.06.1997, А.П.; 2♂, 7♀, там же, снытевая дубрава и ясенедубняк, 20.06.2001, 21.06-18.07.2002, Н.П.; 2♂, 2♀, ур. Острасьевы яры, оstepенный луг, 27, 28.05.1998, А.П.; 1♂, 3♀, с. Красиво, моховое болото и сосновый лес, 17.06.1997, А.П.; 1♂, 6♀, «Ямская степь», 25.05-28.06.2001, 25-28.06.2002, Н.П.

Семейство Linyphiidae

Abacoproeces saltuum (L. Koch, 1872)

A. saltuum: Esjunin et al., 1993; Полчанинова, 2003.

Материал. 3♂, 1♀, «Лес на Ворскле», дубрава, 5.06.1997, А.П.; 349♂, 159♀, там же, дубрава, ясенедубняк, молодой ясенник, 20.05-20.08.2001, 21.05-9.08.2002, 6.05-20.07.2003, Н.П.; 1♀, ур. Острасьевы яры, байрачный лес, 19.05.1997, Г.Д.; 3♂, 3♀, «Ямская степь», 25.05-28.06.2001, 25-28.06.2002, Н.П.

Agyneta conigera (O. Pickard-Cambridge, 1863)

A. conigera: Esjunin et al., 1993.

Материал. 1♀, «Лес на Ворскле», ясенедубняк, 20.08.2001, Н.П.

Agyneta fuscipalpus (C. L. Koch, 1836)

Материал. 1♂, с. Кустовое, приусадебный участок, 4.04.1998, А.П.

Agyneta mollis (O. Pickard-Cambridge, 1871)

Материал. 2♂, 4♀, с. Кустовое, приусадебный участок, 6.10.1996, 16.03-3.06.1997, А.П.

Agyneta rurestris (C. L. Koch, 1836)

Micryphantes rurestris: Kulczyński, 1913.

A. rurestris: Полчанинова, 2003.

Meioneta rurestris: Polchaninova, 2004.

Материал. 20♂, 12♀, окр. Белгорода, агроценозы, 25.08.1977, 26.05-7.08.1978, А.П.; 2♂, 1♀, Белгород, меловой карьер, 1.05.1987, 31.07.1997, А.П.; 4♂, 4♀, с. Кустовое, приусадебный участок, 15.08-6.10.1996, 16.03.1997, 1.11.1997, 1.05-5.06.1998, А.П.; 4♂, 6♀, «Лес на Ворскле», яблоневый сад, луг, лес, 28.08-8.10.1996, 24.06-19.09.1997, А.П.; 12♂, 5♀, там же, мертвopoкpовная дубрава, ясенедубняк, опушки, 20.05-20.06.2001, Н.П.; 1♂, 1♀, ур. Острасьевы яры, оstepенный луг, 26.05.1998, А.П.; 1♂, 3♀, Короча, южный склон мелового холма, 5.07.1997, А.П.; 1♂, с. Хмелевое, меловое обнажение, 2.08.1998, А.П.; 1♂, 6♀, «Ямская степь», 23.05-16.08.2001, Н.П.

Agyneta saxatilis (Blackwall, 1844)

A. saxatilis: Полчанинова, 2003; Polchaninova, 2004.

Материал. 1♂, окр. Белгорода, картофельное поле, 21.07.1978, А.П.; 1♀, с. Кустовое, приусадебный участок, 20.05.1996, А.П.; 1♀, «Лес на Ворскле», сосновое редколесье, 7.08.1997, А.П.; 3♀, «Ямская степь», 23-25.05.2001, 25-28.06.2002, Н.П.

Agyneta simplicatarsis (Simon, 1884)

Материал. 1♂, окр. Белгорода, залежь, 16.06.1978, А.П.

Allomengea scopigera (Grube, 1889)

Материал. 2♀, с. Кустовое, берег р. Ворскла, 7.10.1996, А.П.; 1♂, 1♀, «Лес на Ворскле», берег р. Ворскла, 8.10.1996, 19.09.1997, А.П.

Allomengea vidua (L. Koch, 1879)

Материал. 1♀, окр. Белгорода, картофельное поле, 17.08.1977, А.П.; 6♀, с. Кустовое, пойма р. Ворскла, 22.09-7.10.1996, 12.10.1998, А.П.; 4♀, «Лес на Ворскле», берег р. Ворскла, 21.09.1996, 7.08.1997, А.П.; 1♀, ур. Острасьевы яры, луг избыточного увлажнения, 5.08.1998, А.П.

Anguliphantes angulipalpis (Westring, 1851)

Lepthyphantes angulipalpis: Kulczyński, 1913.

A. angulipalpis: Esjunin et al., 1993.

Материал. 2♀, с. Кустовое, приусадебный участок, 1-3.04.1998, А.П.; 2♀, там же, овраг с порослью терна и боярышника, 17.10.1998, А.П.; 3♂, 4♀, там же, широколиственный лес, 17.10.1998, А.П.; 4♂, 5♀, «Лес на Ворскле», смешанный лес и дубрава, 12.06, 11.11.1996, 6.05-19.09.1997, А.П.; 4♂, 25♀, там же, дубрава, ясенедубняк, поляны, 17.07-22.09.2001, 21.05-10.09.2002, 28.05-25.06.2003, Н.П.; 1♀, с. Никитское, дубрава, 15.05.1997, А.П.

Araeoncus humilis (Blackwall, 1841)

Материал. 1♀, «Лес на Ворскле», снытевая дубрава, 21.05.2002, Н.П.

Bathyphantes approximatus (O. Picard-Cambridge, 1871)

Материал. 13♂, 13♀, с. Кустовое, пойма р. Ворскла, 7.10.1996, 31.03, 27.04.1997, 6.04.1998, 12-20.10.1998, А.П.; 1♂, 7♀, «Лес на Ворскле», берег р. Ворскла и дубрава, 21.09, 11.11.1996, 1.04, 19.09.1997, А.П.; 1♂, 1♀, с. Красиво, моховое болото и луг в пойме р. Ворскла, 17-18.06.1997, А.П.; 1♀, с. Акулиновка, акциевый лес, 17.04.1997, А.П.

Bathyphantes gracilis (Blackwall, 1841)

Материал. 1♂, с. Кустовое, приусадебный участок, 16.03.1997, А.П.; 3♂, 2♀, там же, луг в пойме р. Ворскла, 6.04, 12.10.1998, А.П.

Bathyphantes nigrinus (Westring, 1851)

B. nigrinus: Kulczyński, 1913; Марусик, 1984.

Материал. 4♂, 8♀, с. Кустовое, пойма р. Ворскла, 2.06-7.10.1996,

31.03.1997, 6.04, 20.10.1998, А.П.; 1♀, там же, приусадебный участок, 27.08.1996, А.П.; 8♂, 5♀, «Лес на Ворскле», берег р. Ворскла, дубрава и яблоневый сад, 21.09-8.10.1996, 1.04, 5.06.1997, А.П.; 5♂, 13♀, там же, снытевая и мертвопокровная дубрава, ясене-дубняк, 20.05, 22.09.2001, 21.05-9.08.2002, Н.П.; 1♀, ур. Острасьевы яры, заболоченный луг, 26.05.1998, А.П.; 2♀, с. Красиво, берег р. Ворскла и моховое болото, 15.05, 17.06.1997, А.П.

Bolyphantes alticeps (Sundevall, 1832)

B. alticeps: Овсянников, 1937; Esjunin et al., 1993.

Материал. 1♂, «Лес на Ворскле», дубрава, 19.08.1996, А.П.; 1♂, 6♀, там же, снытевая дубрава и ясене-дубняк, 20.08.2001, 18.07-9.08.2002, Н.П.

Centromerita bicolor (Blackwall, 1833)

Материал. 3♂, окр. Белгорода, картофельное поле, 3, 12.10.1977, А.П.; 1♂, с. Кустовое, берег ручья, 20.10.1998, А.П.; 2♀, «Лес на Ворскле», сильно увлажненный луг в пойме р. Ворскла, 19.09.1997, А.П.

Centromerita concinna (Thorell, 1875)

Материал. 1♂, окр. Белгорода, 09.1977, А.П.

Centromerus capucinus (Simon, 1884)

C. capucinus: Kulczyński, 1913.

Centromerus incilium (L. Koch, 1881)

C. incilium: Полчанинова, 2003; Polchaninova, 2004.

Материал. 1♂, с. Кустовое, овраг с порослью терна и боярышника, 17.10.1998, А.П.; 3♀, «Ямская степь», 25.06-19.07.2001, 25-28.06.2002, Н.П.

Centromerus sylvaticus (Blackwall, 1841)

C. sylvaticus: Kulczyński, 1913; Полчанинова, 2003.

Материал. 1♂, окр. Белгорода, 09.1977, А.П.; 12♂, 16♀, с. Кустовое, приусадебный участок, пойма р. Ворскла, широколиственный лес, 27.08-7.10.1996, 26.09-20.10.1998, А.П.; 7♀, «Лес на Ворскле», берег р. Ворскла и дубрава, 21.09-8.10.1996, 6.05, 19.09.1997, А.П.; 2♂, 2♀, там же, ясене-дубняк, опушка леса, 22.09.2001, 28.05-25.06.2003, Н.П.; 1♂, 1♀, «Ямская степь», 23.05-23.06.2002, Н.П.

Ceratinella brevis (Wider, 1834)

Ceratinodes brevis: Kulczyński, 1913.

Ceratinella brevis: Esjunin et al., 1993; Полчанинова, 2003; Polchaninova, 2004.

Материал. 2♂, 3♀, «Лес на Ворскле», смешанный лес, 1.04, 19.09.1997, А.П.; 31♂, 24♀, там же, дубрава, ясене-дубняк, молодой ясенник, опушка, поляны, 20.05-22.09.2001, 21.05-10.09.2002, 6.05-20.07.2003, Н.П.; 5♀, ур. Острасьевы яры, оstepненный луг, 27, 28.05.1998, А.П.; 2♂, 1♀, «Ямская степь», 25.06-17.07.2001, Н.П.

Ceratinella scabrosa (O. Pickard-Cambridge, 1871)

C. scabrosa: Esjunin et al., 1993; Полчанинова, 2003.

Материал. 12♂, 8♀, «Лес на Ворскле», снытевая и мертвопокровная дубрава, ясене-дубняк, молодой ясенник, 20.05-19.06.2001, 21.05-9.08.2002, 17.05-25.06.2003, Н.П.; 1♂, 1♀, «Ямская степь», 28.06-19.07.2002, Н.П.

Ceratinella wideri (Thorell, 1871)

C. wideri: Esjunin et al., 1993.

Dactylopisthes mirifica (Georgesco, 1976)

D. mirifica: Пономарёв, 2005.

Dicymbium nigrum (Blackwall, 1834)

Материал. 4♂, 4♀, с. Кустовое, берег ручья, 31.03.1997, 20.10.1998, А.П.; 2♂, 1♀, там же, луг в пойме р. Ворскла, 6.04.1998, А.П.; 2♀, «Лес на Ворскле», дендросад, яблоневый сад, 4.06.1996, 1.04.1997, А.П.; 5♂, 1♀, там же, луг избыточного увлажнения в пойме р. Ворскла, 19.09.1997, А.П.

Diplocephalus connatus Bertkau, 1889

Материал. 2♂, окр. Белгорода, картофельное поле, 2-29.06.1978,

А.П.; 2♂, 3♀, с. Кустовое, приусадебный участок, 6.10.1996, 28.04.1997; 1.04-16.05.1998, А.П.

Diplocephalus picinus (Blackwall, 1841)

D. picinus: Esjunin et al., 1993; Полчанинова, 2003; Polchaninova, 2004.

Материал. 1♀, с. Кустовое, ивняк в пойме р. Ворскла, 20.05.1997, А.П.; 1♀, «Лес на Ворскле», дубрава, 9.06.1997, А.П.; 26♂, 13♀, там же, дубрава, ясене-дубняк, молодой ясенник, поляны, 20.06-22.09.2001, 21.05-18.07.2002, 17.05-20.07.2003, Н.П.; 1♂, ур. Острасьевы яры, заболоченный луг, 26.05.1998, А.П.; 2♀, с. Красиво, моховое болото, 17.06.1997, А.П.; 2♀, с. Никитское, дубрава, 15.05.1997, А.П.; 3♂, 1♀, «Ямская степь», 23.05, 28.06.2001, 17.07-16.08.2002, Н.П.

Diplostyla concolor (Wider, 1834)

Bathyphantes concolor: Kulczyński, 1913.

D. concolor: Esjunin et al., 1993; Полчанинова, 2003.

Материал. 1♂, 1♀, окр. Белгорода, залежь, 21-31.07.1978, А.П.; 6♂, 4♀, с. Кустовое, приусадебный участок, луг, широколиственный лес, 26.03-20.10.1998, А.П.; 5♀, «Лес на Ворскле», дубрава, яблоневый сад, луг, 3.06.1996, 1.04-7.08.1997, А.П.; 44♂, 23♀, там же, дубрава, ясене-дубняк, молодой ясенник, опушки, поляны, 20.05-22.09.2001, 21.05-9.08.2002, 17.05-20.07.2003, Н.П.; 2♀, с. Красиво, моховое болото, смешанный лес, 17.04-17.06.1997, А.П.; 1♀, с. Акулиновка, акациевый лес, 18.04.1997, А.П.; 1♂, 4♀, «Ямская степь», 25.06-16.08.2002, Н.П.

Dismodicus bifrons (Blackwall, 1841)

D. bifrons: Марусик, 1984.

Материал. 2♀, с. Козычево, влажный ивовый лес, 7, 9.06.1996, А.П.; 1♂, 1♀, «Лес на Ворскле», увлажненный край дубравы, 5, 24.06.1997, А.П.; 1♂, 1♀, ур. Острасьевы яры, заболоченный луг, 26, 27.05.1998, А.П.; 2♀, с. Красиво, моховое болото, 17.06.1997, А.П.

Drapetisca socialis (Sundevall, 1832)

D. socialis: Esjunin et al., 1993.

Материал. 1♂, 1♀, с. Кустовое, широколиственный лес, 17.10.1998, А.П.; 1♂, 2♀, «Лес на Ворскле», дубрава, 21.09-8.10.1996, А.П.

Entelecara acuminata (Wider, 1834)

Материал. 2♂, 3♀, «Лес на Ворскле», дубрава, 12.06.1996, 5-9.06.1997, А.П.; 23♂, 33♀, там же, дубрава, ясене-дубняк, молодой ясенник, опушки, поляны, 20.05-17.07.2001, 21.05-10.09.2002, Н.П.; 2♂, ур. Острасьевы яры, байрачный лес, 27.05.1998, А.П.; 1♀, с. Красиво, светлый сосновый лес, 17.06.1997, А.П.

Entelecara flavipes (Blackwall, 1834)

E. flavipes: Полчанинова, 2003; Polchaninova, 2004.

Материал. 1♂, 1♀, ур. Острасьевы яры, оstepненный луг с кустарником, 27.05.1998, А.П.; 1♂, 6♀, «Ямская степь», 25.05-19.07.2001, Н.П.

Erigone atra Blackwall, 1833

E. atra: Kulczyński, 1913; Марусик, 1984.

Материал. 180♂, 13♀, окр. Белгорода, агроценозы, 17.08-12.10.1977, 1.06-7.08.1978, А.П.; 1♂, там же, меловой карьер, 21.07.1985, А.П.; 2♂, 4♀, с. Кустовое, приусадебный участок, 16.03.1997, 16-20.05.1998, А.П.; 1♂, там же, заболоченный луг в пойме р. Ворскла, 31.03.1997, А.П.; 1♀, ур. Острасьевы яры, заболоченный луг, 26.05.1998, А.П.; 3♀, с. Красиво, пойма р. Ворскла, 15.05-18.06.1997, А.П.

Erigone dentipalpis (Wider, 1834)

E. dentipalpis: Kulczyński, 1913; Полчанинова, 2003; Polchaninova, 2004.

Материал. 1♂, окр. Белгорода, озимая пшеница, 29.06.1978, А.П.; 1♂, 1♀, с. Кустовое, приусадебный участок, 7.04.1988, 8.05.1997, А.П.; 3♂, 3♀, «Лес на Ворскле», снытевая дубрава, поляна, 20.05-22.09.2001, 21.06, 9.08.2002, Н.П.; 2♂, 2♀, «Ямская степь», 23-25.05.2001, 23.05-28.06.2002, Н.П.

Erigonidium graminicola (Sundevall, 1830)

Материал. 1♂, с. Кустовое, луг в пойме р. Ворскла, 12.10.1998, А.П.

Floronia bucculenta (Clerck, 1758)*Stemonyphantes bucculentus*: Kulczyński, 1913.*F. bucculenta*: Полчанинова, 2003.

Материал. 1♀, с. Кустовое, приусадебный участок и луг в пойме р. Ворскла, 30.05, 22.09.1996, А.П.; 2♂, 8♀, «Лес на Ворскле», дендросад, яблонево-березовый сад, мезофитный луг, 14-28.08.1996, 1.09.1997, А.П.; 17♂, 51♀, там же, ясенно-дубняк, молодой ясенник, опушки, 20.08-22.09.2001, 18.07-9.08.2002, Н.П.; 2♂, 9♀, ур. Острасьевы яры, байрачный лес и луг избыточного увлажнения, 3-5.08.1998, А.П.; 1♂, 6♀, «Ямская степь», 14-16.08.2001, 14-16.08.2002, Н.П.

Gnathonarium dentatum (Wider, 1834)*G. dentatum*: Марусик, 1984.

Материал. 4♀, с. Кустовое, луг в пойме р. Ворскла, 12.10.1998, А.П.; 1♂, с. Козычево, заболоченный луг, 7.06.1996, А.П.; 2♂, 1♀, «Лес на Ворскле», снытевая дубрава, поляна, 20.05, 20.06.2001, Н.П.

Gonatium paradoxum (L. Koch, 1869)*G. corallipes*: Kulczyński, 1913.*G. paradoxum*: Полчанинова, 2003; Polchaninova, 2004.

Материал. 18♀, «Лес на Ворскле», снытевая дубрава и ясенно-дубняк, 21.05-10.09.2002, Н.П.; 1♂, 2♀, ур. Острасьевы яры, луг, 27, 28.05.1998, А.П.; 4♂, 15♀, «Ямская степь», 23.05-16.08.2001, 23.05-16.08.2002, Н.П.

Gongyliellum murcidum Simon, 1884

Материал. 1♂, с. Кустовое, приусадебный участок, 16.05.1998, А.П.; 1♂, «Лес на Ворскле», увлажненный край дубравы, 5.06.1997, А.П.

Gongylidium rufipes (Linnaeus, 1758)

G. rufipes: Kulczyński, 1913; Марусик, 1984; Полчанинова, 2003; Polchaninova, 2004.

Материал. 2♂, 3♀, с. Кустовое, приусадебный участок, 20.05-26.06.1996, 16.05.1998, А.П.; 6♂, 8♀, там же, берег р. Ворскла, 7.10.1996, 20.05.1997; 2♀, «Лес на Ворскле», дендросад, луг в пойме р. Ворскла, 3-4.06.1996, А.П.; 9♀, там же, снытевая дубрава, ясенно-дубняк, 21.05-21.06.2002, 28.05-25.06.2003, Н.П.; 1♀, ур. Острасьевы яры, оспенный луг с кустарником, 27.05.1998, А.П.; 1♀, с. Красиво, пойма р. Ворскла, 18.06.1997, А.П.; 1♂, 1♀, с. Никитское, дубрава, 15.05.1997, А.П.; 12♂, 19♀, «Ямская степь», 23.05-16.08.2001, 23-25.05.2002, Н.П.

Helophora insignis (Blackwall, 1841)*H. insignis*: Esjunin et al., 1993; Полчанинова, 2003.

Материал. 1♂, с. Кустовое, широколиственный лес, 17.10.1998, А.П.; 9♀, «Лес на Ворскле», дубрава, 19.08.1996, 1.08-19.09.1997, А.П.; 60♂, 115♀, там же, снытевая и мертвопокровная дубрава, ясенно-дубняк, молодой ясенник, поляны, 20.08-22.09.2001, Н.П.; 2♂, 8♀, «Ямская степь», 10.09.2002, Н.П.

Hylyphantes nigrinus (Simon, 1881)*H. nigrinus*: Полчанинова, 2003.

Материал. 1♂, «Лес на Ворскле», оспенный луг, 9.06.1997, А.П.; 1♂, ур. Острасьевы яры, байрачный лес, 27.05.1998, А.П.; 10♂, 39♀, «Ямская степь», 25.06-16.08.2001, 25.06-19.07.2002, Н.П.

Hypomma bituberculatum (Wider, 1834)*Enidia bituberculatum*: Kulczyński, 1913.

Материал. 1♂, 1♀, с. Кустовое, берег р. Ворскла, 8.05.1997, А.П.; 1♀, «Лес на Ворскле», берег р. Ворскла, 3.06.1996, А.П.; 2♀, там же, речная заводь, на растении, 5.06.1997, А.П.; 1♂, 2♀, там же, поляны, 21.05, 21.06.2002, Н.П.; 4♀, ур. Острасьевы яры, заболоченный луг, 26.05.1998, А.П.; 1♀, с. Нов. Таволжанка, 05.1986, А.П.

Hypomma cornutum (Blackwall, 1833)**Материал.** 1♀, «Лес на Ворскле», опушка, 21.06.2002, Н.П.*Kaestneria pullata* (O. Pickard-Cambridge, 1863)

Материал. 5♂, 4♀, с. Кустовое, пойма р. Ворскла, 24.03-8.05.1997, 6.04, 12-20.10.1998, А.П.; 1♂, 1♀, «Лес на Ворскле», луг в пойме р. Ворскла и край смешанного леса, 7.08-19.09.1997, А.П.; 1♂, с. Акулиновка, опушка акациевого леса, 17.04.1997, А.П.

Leptyphantes minutus (Blackwall, 1833)*L. minutus*: Kulczyński, 1913.

Материал. 1♂, «Лес на Ворскле», дубрава, 21.09.1996, А.П.; 1♂, там же, снытевая дубрава, 10.09.2002, Н.П.

Linyphia hortensis Sundevall, 1830

L. hortensis: Марусик, 1984; Esjunin et al., 1993; Полчанинова, 2003.

Материал. 5♂, с. Кустовое, широколиственный лес, 2.05.1996, 26.09.1998, А.П.; 5♂, 3♀, «Лес на Ворскле», дубрава, опушка дубравы, 7.05.1996, 6.05, 19.09.1997, А.П.; 25♂, 56♀, там же, снытевая и мертвопокровная дубрава, ясенно-дубняк, молодой ясенник, опушки, поляны, 20.05-22.09.2001, 21.05-21.06.2002, 6-28.05.2003, Н.П.; 4♀, с. Красиво, сосновый лес, моховое болото, смешанный лес, 15.05, 17.06.1997, А.П.; 6♀, с. Никитское, дубрава, 15.05.1997, А.П.; 4♂, 19♀, «Ямская степь», 25.05-28.06.2001, 23.05-28.06.2002, Н.П.

Linyphia tenuipalpis Simon, 1884*L. tenuipalpis*: Kulczyński, 1913; Полчанинова, 2003.**Материал.** 1♂, 1♀, «Ямская степь», 10.09.2002, Н.П.*Linyphia triangularis* (Clerck, 1758)

L. triangularis: Kulczyński, 1913; Овсянников, 1937; Марусик, 1984; Полчанинова, 2003; Polchaninova, 2004.

Материал. 1♂, 5♀, с. Кустовое, опушка широколиственного леса, 9.09-7.10.1996, А.П.; 13♂, 46♀, «Лес на Ворскле», дендросад, дубрава, оспенный луг, яблонево-березовый сад, пойма р. Ворскла, 14.08-8.10.1996, А.П.; 148♂, 479♀, там же, дубрава, ясенно-дубняк, молодой ясенник, опушки, поляны, 17.07-22.09.2001, 18.07-10.09.2002, Н.П.; 1♂, 7♀, с. Дубино, моховое болото, 16.08.1997, А.П.; 28♂, 86♀, «Ямская степь», 14-16.08.2001, 17.07-10.09.2002, Н.П.

Lophomma punctatum (Blackwall, 1841)

Материал. 2♂, 1♀, с. Кустовое, пойма р. Ворскла, 7.10.1996, 12.10.1998, А.П.

Macrargus boreus Holm, 1968

M. multessimus: Esjunin et al., 1993; Полчанинова, 2003 (ошибочные определения).

Материал. 1♀, «Лес на Ворскле», увлажненный край дубравы, 6.05.1997, А.П.; 1♀, «Ямская степь», 23-25.05.2001, Н.П.

Macrargus rufus (Wider, 1834)*M. rufus*: Марусик, 1984; Esjunin et al., 1993.

Материал. 3♂, с. Кустовое, широколиственный лес, 26.09-17.10.1997, А.П.; 1♂, 4♀, «Лес на Ворскле», дубрава, смешанный лес, березняк, 1.04-6.05, 1-19.09.1997, А.П.; 8♀, там же, снытевая и мертвопокровная дубрава, ясенно-дубняк, молодой ясенник, поляны, 22.09.2001, 21.06-9.08.2002, 17-28.05.2003, Н.П.

Maso gallicus Simon, 1894*M. gallicus*: Пономарёв, Цветков, 2004.**Материал.** 2♀, с. Красиво, моховое болото, 17.06.1997, А.П.*Maso sundevalli* (Westring, 1851)*M. sundevalli*: Esjunin et al., 1993; Полчанинова, 2003.

Материал. 2♂, 4♀, «Лес на Ворскле», смешанный лес, оспенный луг, 12.06.1996, 9-24.06.1997, А.П.; 6♂, 20♀, там же, дубрава, ясенно-дубняк, молодой ясенник, поляны, опушки, 20.06-20.08.2001, 6-17.05.2003, Н.П.; 1♀, ур. Острасьевы яры, оспенный луг, 27.05.1998, А.П.; 1♀, с. Красиво, сосновый лес, 17.06.1997, А.П.; 5♀, «Ямская степь», 17.07-16.08.2001, Н.П.

Megalephyphantes nebulosus (Sundevall, 1830)

Материал. 8♂, 5♀, с. Кустовое, приусадебный участок и постройки, 5.05-27.08.1996, 26.04-13.07.1997, 26.03.1998, А.П.; 1♂, 1♀, «Лес на Ворскле», постройки, 21.09.1996, 6.05.1997, А.П.

Megalephyphantes pseudocollinus Saaristo, 1997*M. pseudocollinus*: Пономарёв, 2005.

Материал. 4♂, 4♀, «Лес на Ворскле», дубрава и смешанный лес, 7.07-19.09.1997, А.П.; 1♂, 5♀, там же, дубрава, ясенно-дубняк, 22.09.2001,

18.07-9.08.2002, Н.П.; 1♂, ур. Острасьевы яры, байрачный лес, 4.08.1998, А.П.

Microlinyphia impigra (O. Pickard-Cambridge, 1871)

Материал. 1♀, с. Кустовое, луг в пойме р. Ворскла, 12.10.1998, А.П.

Microlyniphia pusilla (Sundevall, 1830)

Linyphia pusilla: Kulczyński, 1913;

M. pusilla: Полчанинова, 2003; Polchaninova, 2004.

Материал. 1♂, 1♀, Белгород, склон коренного берега р. Северский Донец, 29.07.1974, А.П.; 4♀, Белгород, меловой холм, 30.07.1974, 29.07.1988, А.П.; 1♀, Белгород, склон мелового холма, 6-17.05.2003, Н.П.; 2♂, 2♀, с. Кустовое, приусадебный участок и луговая степь, 20.05, 10.06.1996, А.П.; 5♀, «Лес на Ворскле», оспенный луг и сосновое редколесье, 9.06, 7.08.1997, А.П.; 1♂, там же, снытевая дубрава, 6-17.05.2003, Н.П.; 1♂, 3♀, ур. Острасьевы яры, оспенный луг, 26, 28.05.1998, А.П.; 1♂, Короча, южный склон мелового холма, 5.07.1997, А.П.; 1♀, Короча, меловой холм, 29.07.1998, А.П.; 1♀, с. Архангельское, меловое обнажение, 26.05.1986, А.П.; 1♂, 7♀, «Ямская степь», 25.06-19.07.2001, 23.05-28.06.2002, Н.П.

Microneta viaria (Blackwall, 1841)

M. viaria: Esjunin et al., 1993; Полчанинова, 2003; Polchaninova, 2004.

Материал. 1♂, 3♀, с. Кустовое, ивняк в пойме р. Ворскла, 7.10.1996, 27.04.1997, А.П.; 4♂, 3♀, там же, широколиственный лес, 26.09-17.10.1998, А.П.; 2♂, 2♀, «Лес на Ворскле», дубрава, берег р. Ворскла, смешанный лес, 7, 8.05, 11.11.1996, 19.09.1997, А.П.; 57♂, 89♀, там же, дубрава, ясене-дубняк, молодой ясенник, залежь, опушки, поляны, 20.06-22.09.2001, 21.05-10.09.2002, 6.05-25.06.2003, Н.П.; 1♀, с. Красиво, моховое болото, 17.06.1997, А.П.; 2♂, 12♀, «Ямская степь», 23.05-19.07.2001, 25-28.06, 10.09.2002, Н.П.

Minicia marginella (Wider, 1834)

M. marginella: Полчанинова, 2003; Polchaninova, 2004.

Материал. 2♀, «Ямская степь», 25-28.06.2001, 23-25.05.2002, Н.П.

Mioxena blanda (Simon, 1884)

Материал. 1♂, с. Кустовое, приусадебный участок, 5.06.1997, А.П.

Neriere clathrata (Sundevall, 1830)

Linyphia clathrata: Kulczyński, 1913; Марусик, 1984.

N. clathrata: Esjunin et al., 1993; Полчанинова, 2003; Polchaninova, 2004.

Материал. 1♀, Белгород, меловое обнажение, 3.07.1997, А.П.; 5♂, 9♀, с. Кустовое, приусадебный участок, луга, широколиственный лес, 25.04-29.09.1996, 27.04.1997, А.П.; 1♀, с. Козычево, луг избыточного увлажнения, 7.06.1996, А.П.; 19♂, 26♀, «Лес на Ворскле», дубрава, пойма р. Ворскла, смешанный лес, дендросад, яблоневый сад, 7.05-11.11.1996, 5.06, 19.09.1997, А.П.; 23♂, 28♀, там же, дубрава, ясене-дубняк, молодой ясенник, опушки, поляны, 20.05-22.09.2001, 21.05-10.09.2002, 6.05-25.06.2003, Н.П.; 1♂, 1♀, ур. Острасьевы яры, склон оврага, 28.05.1998, А.П.; 1♀, с. Красиво, пойма р. Ворскла, 18.06.1997, А.П.; 1♀, с. Акулиновка, опушка акациевого леса, 17.04.1997, А.П.; 2♂, 7♀, «Ямская степь», 23-25.05.2001, 23.05-10.09.2002, Н.П.

Neriere emphana (Walckenaer, 1841)

Linyphia emphana: Марусик, 1984.

Neriere montana (Clerck, 1758)

Linyphia montana: Kulczyński, 1913; Овсянников, 1937.

Материал. 3♂, 8♀, с. Кустовое, приусадебный участок, ивняк по берегу р. Ворскла, 10-20.05.1996, 15-20.05.1997, А.П.; 1♀, с. Козычево, влажный ивовый лес, 9.06.1996, А.П.; 1♂, 1♀, «Лес на Ворскле», берег р. Ворскла, смешанный лес, 8.05-12.06.1996, 5-6.05.1997, А.П.; 6♂, 4♀, там же, дубрава, ясене-дубняк, опушки, 20.05, 22.09.2001, 21.06.2002, 6-17.05.2003, Н.П.

Neriere peltata (Wider, 1834)

Материал. 2♀, «Лес на Ворскле», дубрава, 3.06.1996, 5.06.1997, А.П.

Neriere radiata (Walckenaer, 1841)

Linyphia marginata: Kulczyński, 1913.

Материал. 6♀, с. Кустовое, опушка широколиственного леса, дно оврага, широколиственный лес, 10-25.06.1996, А.П.; 6♂, 24♀, «Лес на Ворскле», снытевая дубрава, ясене-дубняк, молодой ясенник, опушки, 20.05-20.06.2001, 21.05-21.06.2002, Н.П.

Oedothorax apicatus (Blackwall, 1850)

O. apicatus: Присный, 1993; Полчанинова, 2003; Polchaninova, 2004.

Материал. 181♂, 291♀, окр. Белгорода, агроценозы, 17.08-12.10.1977, 1.06-7.08.1978, А.П.; 7♀, Белгород, меловой карьер, 21.07.1985, А.П.; 1♂, 20♀, с. Кустовое, приусадебный участок, берег р. Ворскла, 7.04.1988, 6-7.10.1996, 16.03-28.04.1997, 12.04-8.10.1998, А.П.; 1♂, там же, поляна, 21.06.2002, Н.П.; 1♀, с. Красиво, берег р. Ворскла, 15.05.1997, А.П.; 2♂, «Ямская степь», 25-28.06.2001, 25-28.06.2002, Н.П.

Oedothorax fuscus (Blackwall, 1834)

Материал. 1♀, окр. Белгорода, картофельное поле, 26.05.1978, А.П.

Oedothorax gibbifer (Kulczynski, 1881)

O. gibbifer: Овсянников, 1937.

Oedothorax gibbosus (Blackwall, 1841)

Материал. 2♂, берег р. Ворскла и приусадебный участок, 20.05, 8.06.1997, А.П.; 1♀, с. Козычево, луг избыточного увлажнения, 7.06.1996, А.П.; 1♀, «Лес на Ворскле», пойма р. Ворскла, 3.06.1996, А.П.; 1♂, 5♀, ур. Острасьевы яры, заболоченный луг, 26.05.1998, А.П.

Oedothorax retusus (Westring, 1851)

Stylothorax retusus: Kulczyński, 1913.

Материал. 1♂, 3♀, с. Кустовое, луг в пойме р. Ворскла, 27.04.1997, 12.10.1998, А.П.; 4♂, «Лес на Ворскле», луг избыточного увлажнения в пойме р. Ворскла, 8.10.1996, 19.09.1997, А.П.; 1♂, 1♀, с. Красиво, берег р. Ворскла, 15.05.1997, А.П.

Panatotops mengei Simon, 1926

P. mengei: Esjunin et al., 1993.

Материал. 3♂, 5♀, «Лес на Ворскле», мертвопокровная дубрава, ясене-дубняк, молодой ясенник, опушки, 21.05-21.06.2002, 28.05-25.06.2003, Н.П.

Pelecopsis elongata (Wider, 1834)

P. elongata: Kulczyński, 1913.

Pelecopsis parallela (Wider, 1834)

Материал. 1♂, с. Кустовое, берег р. Ворскла, 20.05.1997, А.П.

Pelecopsis radicolica (L. Koch, 1872)

P. radicolica: Полчанинова, 2003.

Материал. 1♂, «Ямская степь», 25.05-25.06.2002, Н.П.

Peponocranium orbiculatum (O. Pickard-Cambridge, 1882)

Материал. 2♂, 1♀, «Лес на Ворскле», поляны, 21.05.2002, Н.П.

Pocadicnemis pumila (Blackwall, 1841)

Материал. 2♂, 6♀, с. Кустовое, пойма р. Ворскла, 28.05-2.06.1996, 20.05.1997, А.П.; 3♀, с. Козычево, луг избыточного увлажнения и влажный ивовый лес, 7-9.06.1996, А.П.; 4♂, «Лес на Ворскле», ясене-дубняк, поляны, 20.05-19.06.2001, 28.05-25.06.2003, Н.П.; 8♂, 6♀, ур. Острасьевы яры, луга разной степени увлажнения, байрачный лес, 26-28.05, 3.08.1998, А.П.

Poecilneta variegata (Blackwall, 1841)

P. globosa: Kulczyński, 1913.

Porrhomma convexum (Westring, 1851)

Материал. 1♀, «Лес на Ворскле», молодой ясенник, 21.05-

21.06.2002, Н.П.

Porrhomma pygmaeum (Blackwall, 1834)

Материал. 9♂, 10♀, окр. Белгорода, агроценозы, 9.09-12.10.1977, 26.05-7.07.1978, А.Пр.; 5♂, 10♀, с. Кустовое, приусадебный участок, луг в пойме р. Ворскла, 16.03-20.05.1997, 26.03-12.10.1998, А.П.; 1♂, 2♀, «Лес на Ворскле», увлажненный край дубравы, заболоченный луг, яблоневый сад, 8.10-11.11.1996, 1.04.1997, А.П.

Russocampus polchaninovae Tanasevitch, 2004

Micryphantinae gen. sp. 1: Полчанинова, 2003.

R. polchaninovae: Tanasevitch, 2004.

Материал. 11♂, 27♀, «Ямская степь», 25.06-19.07.2001, 25-28.06.2002, Н.П.

Silometopus reussi (Thorell, 1871)

Материал. 1♂, окр. Белгорода, залежь, 9.06.1978, А.Пр.; 24♂, 28♀, с. Кустовое, приусадебный участок, 16.03-8.05.1997, 26.03-12.04.1998, А.П.; 1♀, «Лес на Ворскле», на стене здания, 24.06.1997, А.П.

Stemonyphantes lineatus (Linnaeus, 1758)

S. lineatus: Полчанинова, 2003; Polchaninova, 2004.

Материал. 4♂, окр. Белгорода, 05.1977, А.Пр.; 2♀, там же, меловое обнажение на вершине мелового холма, 3.07.1997, А.П.; 5♀, с. Кустовое, опушка широколиственного леса, дно оврага, широколиственный лес, луг среднего увлажнения, 25.05-10.06.1996; 26.09, 20.10.1998, А.П.; 2♂, «Лес на Ворскле», залежь, 28.05-25.06.2003, Н.П.; 1♀, ур. Острасьевы яры, остепненный луг, 27.05.1998, А.П.; 8♂, 4♀, «Ямская степь», 17.07-16.08.2001, 23.05-10.09.2002, Н.П.

Styloctetor romanus (O. Pickard-Cambridge, 1872)

Материал. 1♂, с. Нов. Таволжанка, бор, просека, 30.05.1986, А.Пр.

Styloctetor stativa (Simon, 1881)

Ceratinopsis stativa: Полчанинова, 2003.

Материал. 1♂, «Ямская степь», 25.05-25.06.2001, Н.П.

Tallusia experta (O. Pickard-Cambridge, 1871)

Материал. 8♂, 12♀, с. Кустовое, пойма р. Ворскла, 22.09-7.10.1996, 24.03-8.05.1997, 6.04, 12-20.10.1998, А.П.; 1♀, с. Козычево, влажный ивовый лес, 9.06.1996, А.П.; 2♀, «Лес на Ворскле», берег р. Ворскла, 21.09.1996, А.П.; 1♀, ур. Острасьевы яры, заболоченный луг, 26.05.1998, А.П.; 2♀, с. Красиво, моховое болото, 17.04, 15.05.1997, А.П.

Tapinocyba biscissa (O. Pickard-Cambridge, 1872)

Материал. 2♂, 2♀, с. Кустовое, приусадебный участок, 3.04.1997, 1.04.1998, А.П.; 1♀, там же, сильно увлажненный луг в пойме р. Ворскла, 8.05.1997, А.П.; 1♀, «Лес на Ворскле», яблоневый сад, 1.04.1997, А.П.

Tapinocyba insecta (L. Koch, 1869)

T. insecta: Esjunin et al., 1993.

Tapinocyba praecox (O. Pickard-Cambridge, 1873)

T. praecox: Тыщенко, 1971.

Tapinopa longidens (Wider, 1834)

Материал. 1♀, «Лес на Ворскле», дубрава, 21.09.1996, А.П.; 2♂, там же, снытевая дубрава, 20.08.2001, Н.П.

Tenuiphantes flavipes (Blackwall, 1854)

Lepthyphantes flavipes: Esjunin et al., 1993; Полчанинова, 2003.

Материал. 2♂, 2♀, с. Кустовое, широколиственный лес, 25.06.1996, 26.09-17.10.1998, А.П.; 4♂, 6♀, «Лес на Ворскле», дубрава, смешанный лес, 3.06-11.11.1996, 6.05-19.09.1997, А.П.; 87♂, 160♀, там же, дубрава, ясени-дубняк, молодой ясенник, поляны, 20.05-22.09.2001, 21.05-10.09.2002, 6.05-20.07.2003, Н.П.; 1♂, с. Никитское, дубрава,

15.05.1997, А.П.; 1♂, 2♀, «Ямская степь», 25-28.06.2001, 23-25.05.2002, Н.П.

Tenuiphantes tenuis (Blackwall, 1852)

Материал. 1♂, с. Кустовое, приусадебный участок, 17.05.1996, А.П.

Thyreosthenius parasiticus (Westring, 1851)

T. parasiticus: Esjunin et al., 1993.

Материал. 3♂, 6♀, с. Кустовое, приусадебный участок, широколиственный лес, 8.09.1997, 26.03, 1.04, 17.10.1998, А.П.; 3♂, 2♀, «Лес на Ворскле», дубрава и смешанный лес, 8.10.1996, 6.05, 19.09.1997, А.П.

Trematocephalus cristatus (Wider, 1834)

T. cristatus: Марусик, 1984; Esjunin et al., 1993; Полчанинова, 2003; Polchaninova, 2004.

Материал. 1♂, 1♀, «Лес на Ворскле», дубрава и остепненный луг, 9.06.1997, А.П.; 1♂, 1♀, ур. Острасьевы яры, байрачный лес, 27, 28.05.1998, А.П.; 1♂, 3♀, с. Красиво, сосновый и смешанный лес, 15.05, 17.06.1997, А.П.; 2♀, «Ямская степь», 17-19.07.2001, 25-28.06.2002, Н.П.

Trichopterna cito (O. Pickard-Cambridge, 1872)

Материал. 1♂, с. Кустовое, овраг на склоне возвышенности, 11.06.1996, А.П.; 1♂, «Лес на Ворскле», опушка смешанного леса, 5.06.1997, А.П.; 1♀, там же, снытевая дубрава, 20.06.2001, Н.П.; 1♀, ур. Острасьевы яры, луговая степь, 26.05.1998, А.П.; 1♀, там же, байрачный лес, 5.08.1998, А.П.

Troxochrus scabriculus (Westring, 1851)

T. scabriculus: Полчанинова, 2003.

Материал. 1♂, окр. Белгорода, картофельное поле, 1.06.1978, А.Пр.; 18♂, 20♀, с. Кустовое, приусадебный участок, 26.06, 6.10.1996, 16.03-8.05.1997, 26.03-10.05.1998, А.П.; 1♂, там же, луг в пойме р. Ворскла, 6.04.1998, А.П.; 1♀, «Лес на Ворскле», яблоневый сад, 1.04.1997, А.П.; 1♀, там же, молодой ясенник, 21.05.2002, Н.П.; 3♀, «Ямская степь», 17-19.07.2001, Н.П.

Walckenaeria alticeps (Denis, 1952)

Материал. 7♂, 33♀, «Лес на Ворскле», снытевая и мертвопокровная дубрава, ясени-дубняк, молодой ясенник, опушки, поляны, 20.05-20.08.2001, 21.05-10.09.2002, 6.05-20.07.2003, Н.П.

Walckenaeria antica (Wider, 1834)

W. antica: Esjunin et al., 1993.

Материал. 1♂, 3♀, с. Кустовое, берег р. Ворскла, широколиственный лес, овраг с порослью терна и боярышника, 22.09.1996, 26.09, 17.10.1998, А.П.; 2♂, 3♀, «Лес на Ворскле», дубрава и смешанный лес, 7.05.1996, 6.05, 5.06, 19.09.1997, А.П.; 2♀, ур. Острасьевы яры, байрачный лес, 27.05, 3.08.1998, А.П.; 2♂, с. Красиво, моховое болото, 17.04.1997, А.П.; 1♂, там же, бор, 15.05.1997, А.П.

Walckenaeria atrotibialis O. Pickard-Cambridge, 1878

W. atrotibialis: Полчанинова, 2003; Polchaninova, 2004.

Материал. 1♀, с. Кустовое, влажный луг в пойме р. Ворскла, 2.06.1996, А.П.; 26♂, 12♀, «Лес на Ворскле», дубрава, ясени-дубняк, молодой ясенник, поляны, 20.06-22.09.2001, 21.05-9.08.2002, 6.05-20.07.2003, Н.П.; 1♀, «Ямская степь», 17-19.07.2002, Н.П.

Walckenaeria furcillata (Menge, 1869)

W. furcillata: Полчанинова, 2003.

Материал. 1♀, «Ямская степь», 25-28.06.2001, Н.П.

Walckenaeria kochi (O. Pickard-Cambridge, 1872)

Материал. 1♂, 5♀, с. Кустовое, пойма р. Ворскла, 28.05, 7.10.1996, 20.05.1997, 12.10.1998, А.П.; 1♀, с. Козычево, луг избыточного увлажнения, 7.06.1996, А.П.

Walckenaeria nudipalpis (Westring, 1851)

W. nudipalpis: Полчанинова, 2003.

Материал. 4♀, с. Кустовое, приусадебный участок и пойма р.

Ворскла, 16.03-8.05.1997, 26.03.1998, А.П.; 1♀, с. Козычево, влажный ивовый лес, 9.06.1996, А.П.; 2♀, «Лес на Ворскле», увлажненный край дубравы, 11.11.1996, 6.05.1997, А.П.; 1♀, с. Красиво, моховое болото, 15.05.1997, А.П.; 1♀, с. Акулиновка, акациевый лес, 17.04.1997, А.П.

Walckenaeria obtusa Blackwall, 1836

W. obtusa: Esjunin et al., 1993.

Материал. 1♂, 1♀, «Лес на Ворскле», снытевая дубрава, ясенедубняк, 10.09.2002, 25.06-20.07.2003, Н.П.

Walckenaeria vigilax (Blackwall, 1853)

Материал. 2♂, «Лес на Ворскле», мертвopoкpoвная дубрава, 21.05-21.06.2002, Н.П.

Семейство Tetragnathidae

Metellina mengei (Blackwall, 1869)

Материал. 8♂, 9♀, «Лес на Ворскле», снытевая дубрава, ясенедубняк, молодой ясенник, опушки, поляны, 20.05-20.06.2001, 21.05-21.06.2002, Н.П.

Metellina segmentata (Clerck, 1758)

Meta segmentata: Kulczyński, 1913; Овсянников, 1937.

Metellina segmentata: Полчанинова, 2003; Polchaninova, 2004.

Материал. 4♂, 5♀, с. Кустовое, пойма р. Ворскла и широколиственный лес, 22.09-7.10.1996, 26.09.1998, А.П.; 14♂, 23♀, «Лес на Ворскле», смешанный лес, дубрава, березняка, пойма р. Ворскла, 12.06-8.10.1996, 1-19.09.1997, А.П.; 53♂, 113♀, там же, дубрава, ясенедубняк, молодой ясенник, опушки, поляны, 20.08-22.09.2001, 10.09.2002, Н.П.; 1♀, ур. Острасьевы яры, байрачный лес, 3.08.1998, А.П.; 1♀, с. Красиво, моховое болото, 16.08.1997, А.П.; 1♂, 5♀, пос. Дубино, моховое болото, 16.08.1997, А.П.; 11♂, 29♀, «Ямская степь», 10.09.2002, Н.П.

Pachygnatha clercki Sundevall, 1823

P. clercki: Kulczyński, 1913; Марусик, 1984.

Материал. 1♀, окр. Белгорода, картофельное поле, 3.10.1977, А.Пр.; 8♂, 6♀, с. Кустовое, пойма р. Ворскла, 17, 28.05, 22.09-7.10.1996, 20.05.1997, 20.10.1998, А.П.; 5♂, 5♀, «Лес на Ворскле», увлажненный край дубравы, пойма р. Ворскла, 3.06, 8.10-11.11.1996, А.П.; 3♂, 1♀, ур. Острасьевы яры, заболоченный луг, 26.05, 3.08.1998, А.П.; 1♀, с. Красиво, мокрый луг, 16.08.1997, А.Пр.

Pachygnatha degeeri Sundevall, 1830

P. degeeri: Kulczyński, 1913; Марусик, 1984; Полчанинова, 2003; Polchaninova, 2004.

Материал. 83♂, 34♀, окр. Белгорода, агроценозы, 3.10.1977, 1.06-31.07.1978, А.Пр.; 3♂, 9♀, с. Кустовое, приусадебный участок, луг в пойме р. Ворскла, дно оврага, 21.05-17.06, 6.10.1996, 3.04.1997, А.П.; 1♀, «Лес на Ворскле», дендросад, 14.08.1996, А.П.; 7♂, 3♀, там же, молодой ясенник, поляны, залежь, 6.05-20.07.2003, Н.П.; 1♂, 1♀, ур. Острасьевы яры, луг, 3-5.08.1998, А.П.; 3♂, 1♀, «Ямская степь», 25-28.06.2001, 25.06-19.07.2002, Н.П.

Pachygnatha listeri Sundevall, 1830

P. listeri: Kulczyński, 1913; Овсянников, 1937; Марусик, 1984; Esjunin et al., 1993; Полчанинова, 2003.

Материал. 2♂, 4♀, «Лес на Ворскле», увлажненный край дубравы и пойма р. Ворскла, 28.08, 21.09.1996, А.П.; 13♂, 14♀, там же, снытевая дубрава, ясенедубняк, молодой ясенник, поляны, опушки, 20.05-22.09.2001, 21.05-21.06.2002, 17.05-25.06.2003, Н.П.; 2♂, 1♀, ур. Острасьевы яры, байрачный лес, 19.05.1997, Г.Д.; 1♂, 1♀, с. Никитское, дубрава, 15.05.1997, А.П.; 2♂, пос. Дубино, моховое болото, 16.08.1997, А.П.; 1♀, с. Нов. Таволжанка, бор, 24.05.1986, А.Пр.; 8♂, 11♀, «Ямская степь», 23.05-19.07.2001, 23.05-10.09.2002, Н.П.

Tetragnatha dearmata Thorell, 1873

T. dearmata: Марусик, 1984.

Материал. 1♂, «Лес на Ворскле», берег р. Ворскла, 3.06.1996, А.П.; 2♂, там же, на растениях в речной заводи, 24.06.1997, А.П.; 1♀, с. Красиво, смешанный лес, 17.06.1997, А.П.

Tetragnatha extensa (Linnaeus, 1758)

T. extensa: Kulczyński, 1913; Овсянников, 1937; Марусик,

1984.

Материал. 2♀, с. Кустовое, пойма р. Ворскла, 28.05.1996, А.П.; 1♂, 1♀, с. Козычево, луг избыточного увлажнения, 7.06.1996, А.П.; 3♂, 3♀, «Лес на Ворскле», пойма р. Ворскла, 3, 12.06.1996, 24.06, 7.08.1997, А.П.; 1♀, там же, сосновое редколесье, 7.08.1997, А.П.; 1♂, ур. Острасьевы яры, заболоченный луг, 27.05.1998, А.П.; 3♂, 1♀, с. Красиво, пойма р. Ворскла, 18.06.1997, А.П.

Tetragnatha montana Simon, 1874

T. solandri: Kulczyński, 1913.

T. montana: Марусик, 1984; Полчанинова, 2003.

Материал. 2♀, с. Кустовое, луг в пойме р. Ворскла, приусадебный участок, 28.05.1996, 30.07.1997, А.П.; 4♂, 7♀, с. Козычево, влажный ивовый лес и луг избыточного увлажнения, 7, 9.06.1996, А.П.; 6♀, «Лес на Ворскле», край дубравы, заболоченный луг в пойме р. Ворскла, сосновое редколесье, 3.06.1996, 5.06, 7.08.1997, А.П.; 4♀, там же, снытевая дубрава, поляна, 20.05-20.06.2001, Н.П.; 1♂, 4♀, ур. Острасьевы яры, заболоченный луг, байрачный лес, 27.05, 3.08.1998, А.П.; 2♂, 9♀, с. Красиво, сосновый лес, смешанный лес, пойма р. Ворскла, 17, 18.06.1997, А.П.; 1♀, с. Нов. Таволжанка, 05.1986, А.Пр.; 1♀, там же, опушка бора, 21.05.1986, А.Пр.; 3♂, 5♀, «Ямская степь», 25-28.06.2001, 25.06-19.07.2002, Н.П.

Tetragnatha nigrita Lendl, 1886

T. nigrita: Kulczyński, 1913; Марусик, 1984.

Материал. 1♂, 1♀, «Лес на Ворскле», пойма р. Ворскла, 5.06, 7.08.1997, А.П.; 1♂, там же, на растениях в речной заводи, 24.06.1997, А.П.

Tetragnatha obtusa C. L. Koch, 1837

T. obtusa: Kulczyński, 1913; Марусик, 1984.

Материал. 1♀, с. Кустовое, берег р. Ворскла, 17.05.1996, А.П.; 2♀, «Лес на Ворскле», заболоченный луг и сосновое редколесье, 5.06, 7.08.1997, А.П.; 1♀, с. Нов. Таволжанка, 05.1986, А.Пр.

Tetragnatha pinicola L. Koch, 1870

T. pinicola: Kulczyński, 1913; Овсянников, 1937; Марусик, 1984; Полчанинова, 2003.

Материал. 2♀, с. Кустовое, луг в пойме р. Ворскла, овраг на склоне возвышенности, 28.05, 11.06.1996, А.П.; 2♀, «Лес на Ворскле», пойма р. Ворскла, дендросад, 3, 4.06.1996, А.П.; 5♂, 17♀, там же, снытевая дубрава, ясенедубняк, опушки, поляны, 20.06.2001, 21.06.2002, Н.П.; 1♀, ур. Острасьевы яры, байрачный лес, 27.05.1998, А.П.; 5♂, 9♀, с. Красиво, смешанный лес, сосновый лес, 17.06.1997, А.П.; 3♀, с. Нов. Таволжанка, 05.1986, А.Пр.; 1♂, там же, бор, 24.05.1986, А.Пр.; 3♂, 17♀, «Ямская степь», 25-28.06.2001, 25-28.06.2002, Н.П.

Tetragnatha striata L. Koch, 1862

T. striata: Kulczyński, 1913.

Zygiella stroemi (Thorell, 1875)

Zilla stroemi: Kulczyński, 1913.

Семейство Araneidae

Aculepeira armida (Savigny et Audouin, 1826)

Araneus victoria: Kulczyński, 1913.

Agalenatea redii (Scopoli, 1763)

A. redii: Полчанинова, 2003; Polchaninova, 2004.

Материал. 1♂, 2♀, «Лес на Ворскле», поляна, опушка, 20.05.2001, 21.05.2002, Н.П.; 1♂, 7♀, ур. Острасьевы яры, луг, 26-28.05.1998, А.П.; 4♀, с. Нов. Таволжанка, 05.1986, А.Пр.; 1♀, там же, бор, просека, 10.05.1986, А.Пр.; 11♀, «Ямская степь», 23-25.05.2001, 23-25.05.2002, Н.П.

Araneus alsine (Walckenaer, 1802)

A. alsine: Kulczyński, 1913; Марусик, 1984; Полчанинова, 2003.

Материал. 1♀, с. Кустовое, ивняк на берегу р. Ворскла, 22.09.1996, А.П.; 1♂, ур. Острасьевы яры, заболоченный луг, 3.08.1998, А.П.; 2♀, «Ямская степь», 14-16.08.2002, Н.П.

Araneus angulatus Clerck, 1758

A. angulatus: Kulczyński, 1913; Полчанинова, 2003.

Материал. 1♀, Белгород, Ю.М.; 1♀, «Лес на Ворскле», смешанный

лес, 12.06.1996, А.П.; 1♀, с. Нов. Таволжанка, 05.1986, А.Пр.; 3♀, «Ямская степь», 25.06-19.07.2002, Н.П.

Araneus diadematus Clerck, 1758

A. diadematus: Kulczyński, 1913; Овсянников, 1937; Марусик, 1984; Полчанинова, 2003; Polchaninova, 2004.

Материал. 1♂, 7♀, с. Кустовое, приусадебный участок, пойма р. Ворскла, опушки, овраги, 7.09.1989, 10.08-9.09.1996, 26.09.1998, А.П.; 2♂, 14♀, «Лес на Ворскле», дендросад, яблоневый сад, пойма р. Ворскла, сосновое редколесье, край дубравы, 28.08-21.09.1996, 7.08-1.09.1997, А.П.; 21♂, 112♀, там же, дубрава, ясене-дубняк, молодой ясенник, опушки, поляны, 17.07-22.09.2001, 18.07-10.09.2002, Н.П.; 2♀, ур. Острасьевы яры, оспенный луг и байрачный лес, 3-5.08.1998, А.П.; 96♂, 240♀, «Ямская степь», 25.06-16.08.2001, 17.07-10.09.2002, Н.П.

Araneus marmoreus Clerck, 1758

A. marmoreus var. *pyramidata*: Kulczyński, 1913.
A. marmoreus: Полчанинова, 2003.

Материал. 8♀, с. Кустовое, приусадебный участок, опушки, пойма р. Ворскла, 27.08-22.09.1996, А.П.; 1♂, с. Козычево, влажный ивовый лес, 9.06.1996, А.П.; 1♀, «Лес на Ворскле», край дубравы, 1.09.1997, А.П.; 1♂, там же, поляна, 10.09.2002, Н.П.; 1♀, ур. Острасьевы яры, байрачный лес, 3.08.1998, А.П.; 1♀, с. Соколовка, меловое обнажение, 30.07.1998, А.Пр.; 21♂, 49♀, «Ямская степь», 25.06-19.07.2001, 25.06-10.09.2002, Н.П.

Araneus quadratus Clerck, 1758

A. quadratus: Kulczyński, 1913; Полчанинова, 2003; Polchaninova, 2004.

Материал. 2♂, 9♀, с. Кустовое, приусадебный участок, пойма р. Ворскла, 6.08-9.09.1996, 30.07.1997, А.П.; 1♂, 2♀, «Лес на Ворскле», яблоневый сад, опушка, луг избыточного увлажнения в пойме р. Ворскла, 21.09.1996, 7.08-1.09.1997, А.П.; 2♂, там же, опушка, поляна, 10.09.2002, Н.П.; 3♂, 3♀, ур. Острасьевы яры, луг, 3-5.08.1998, А.П.; 1♂, Короча, меловая гряда, 25.07.1994, А.Пр.; 43♂, 109♀, «Ямская степь», 17.07-16.08.2001, 17.07-10.09.2002, Н.П.

Araneus saevus (L. Koch, 1872)

A. saevus: Марусик, 1984.

Araneus sturmi (Hahn, 1831)

A. sturmi: Марусик, 1984.

Материал. 1♂, с. Красиво, сосновый лес, 17.06.1997, А.П.; 1♀, с. Нов. Таволжанка, опушка бора, 21.05.1986, А.Пр.

Araneus triguttatus Fabricius, 1775

A. triguttatus: Kulczyński, 1913.

Материал. 1♂, «Лес на Ворскле», берег р. Ворскла, 8.05.1996, А.П.; 1♂, там же, снытевая дубрава, 20.06.2001, Н.П.; 1♀, ур. Острасьевы яры, заболоченный луг, 27.05.1998, А.П.

Araniella cucurbitina (Clerck, 1758)

Araneus cucurbitinus: Kulczyński, 1913; Марусик, 1984.

A. cucurbitina: Полчанинова, 2003.

Материал. 1♂, с. Кустовое, опушка широколиственного леса, 10.06.1996, А.П.; 1♀, с. Козычево, влажный ивовый лес, 9.06.1996, А.П.; 1♀, «Лес на Ворскле», яблоневый сад, 16.06.1996, А.П.; 1♂, там же, на стене здания, 24.06.1997, А.П.; 1♀, там же, опушка, 20.06.2001, Н.П.; 1♀, с. Красиво, смешанный лес, 17.06.1997, А.П.; 2♂, 4♀, «Ямская степь», 23.05-28.06.2001, 25-28.06.2002, Н.П.

Araniella displicata (Hentz, 1847)

Материал. 1♀, «Лес на Ворскле», снытевая дубрава, 21.06.2002, Н.П.

Araniella opisthographa (Kulczyński, 1905)

Araneus opisthographa: Kulczyński, 1913.

Araneus cucurbitinus opisthographa: Овсянников, 1937.

Argiope bruennichi (Scopoli, 1772)

A. bruennichi: Kulczyński, 1913; Полчанинова, 2003; Polchaninova, 2004.

Материал. 2♀, с. Кустовое, приусадебный участок и опушка широколиственного леса, 31.07.1996, 26.09.1998, А.П.; 1♂, 4♀, «Лес на Ворскле», опушка смешанного леса, луг в пойме р. Ворскла, 7.08-19.09.1997, А.П.; 1♂, 7♀, там же, опушки, поляны, 17.07-20.08.2001, 9.08-10.09.2002, Н.П.; 1♂, 2♀, ур. Острасьевы яры, луг и луговая степь, 3, 5.08.1998, А.П.; 1♂, пос. Хотмыжск, склон оврага, 26.07.1997, А.Пр.; 1♂, Короча, меловой холм, 29.07.1998, А.Пр.; 1♂, с. Соколовка, меловое обнажение, 30.07.1998, А.Пр.; 11♂, 107♀, «Ямская степь», 17.07-16.08.2001, 17.07-10.09.2002, Н.П.

Argiope lobata (Pallas, 1772)

A. lobata: Kulczyński, 1913.

Cercidia prominens (Westring, 1851)

C. prominens: Kulczyński, 1913; Полчанинова, 2003; Polchaninova, 2004.

Материал. 1♂, 4♀, с. Кустовое, луг в пойме р. Ворскла, широколиственный лес, опушки, 28.05, 9.09-7.10.1996, 17.10.1998, А.П.; 1♀, «Лес на Ворскле», опушка смешанного леса, 12.06.1996, А.П.; 1♂, там же, молодой ясенник, 6-17.05.2003, Н.П.; 3♂, 3♀, ур. Острасьевы яры, байрачный лес, луг, 27, 28.05.1998, А.П.; 1♀, с. Нов. Таволжанка, сосновый лес, 30.05.1986, А.Пр.; 16♂, 25♀, «Ямская степь», 23-25.05.2001, 23.05-10.09.2002, Н.П.

Cyclosa conica (Pallas, 1772)

C. conica: Kulczyński, 1913; Марусик, 1984; Полчанинова, 2003; Polchaninova, 2004.

Материал. 1♀, Белгород, лес на меловом холме, 26.06.1986, А.Пр.; 1♂, 4♀, с. Кустовое, опушка дубравы, овраг на склоне возвышенности, широколиственный лес, 10-25.06.1996, А.П.; 1♂, 3♀, «Лес на Ворскле», дубрава, березняк, смешанный лес, 12.06.1996, 5.06.1997, А.П.; 11♂, 19♀, там же, снытевая и мертвопокровная дубрава, ясене-дубняк, молодой ясенник, опушки, поляны, 20.05-20.06.2001, 21.05-21.06.2002, Н.П.; 2♀, ур. Острасьевы яры, байрачный лес, 27.05.1998, А.П.; 1♀, с. Красиво, сосновый лес, 15.05.1997, А.П.; 16♂, 16♀, «Ямская степь», 23.05-28.06.2001, 23.05-28.06.2002, Н.П.

Cyclosa oculata (Walckenaer, 1802)

C. oculata: Kulczyński, 1913; Полчанинова, 2003; Polchaninova, 2004.

Материал. 3♀, с. Кустовое, опушка широколиственного леса и луговая степь, 25.05, 11.06.1996, А.П.; 1♂, «Лес на Ворскле», опушка смешанного леса, 5.06.1997, А.П.; 1♀, ур. Острасьевы яры, луг среднего увлажнения, 26.05.1998, А.П.; 1♂, пос. Алексеевка, меловой холм, 14.08.1996, А.Пр.; 1♀, с. Архангельское, меловое обнажение, 26.05.1986, А.Пр.; 2♂, 1♀, «Ямская степь», 23.05-28.06.2001, Н.П.

Gibbaranea bituberculata (Walckenaer, 1802)

Araneus dromedarius: Kulczyński, 1913; Овсянников, 1937;

G. bituberculata: Полчанинова, 2003.

Материал. 3♂, 5♀, «Лес на Ворскле», опушка смешанного леса, оспенный луг, сосновое редколесье, 5-24.06.1997, А.П.; 1♂, 2♀, там же, опушка, поляна, 20.05.2001, 21.05.2002, Н.П.; 1♂, 3♀, с. Нов. Таволжанка, сосновый лес, 24.05.1986, А.Пр.; 22♂, 29♀, «Ямская степь», 23.05-28.06.2001, 23-25.05.2002, Н.П.

Gibbaranea gibbosa (Walckenaer, 1802)

Araneus gibbosus: Марусик, 1984.

Gibbaranea ullrichi (Hahn, 1835)

Araneus ullrichi: Тыщенко, 1971

Материал. 2♀, с. Нов. Таволжанка, просека в сосновом лесу, 30.05.1986, А.Пр.

Hypsosinga albovittata (Westring, 1851)

H. albovittata: Тыщенко, 1971.

Hypsosinga heri (Hahn, 1831)

H. heri: Марусик, 1984.

Материал. 8♀, с. Козычево, опушка влажного ивового леса и заболоченный луг, 7.06.1996, А.П.

Hypsosinga pygmaea (Sundevall, 1831)*Singa pygmaea*: Kulczyński, 1913.*H. pygmaea*: Овсянников, 1937; Полчанинова, 2003; Polchaninova, 2004.**Материал.** 2♀, с. Кустовое, пойма р. Ворскла, 28.05.2.06.1996, А.П.; 1♂, с. Козычево, влажный ивовый лес, 9.06.1996, А.П.; 1♂, 1♀, «Лес на Ворскле», на растениях в речной заводи, 24.06.1997, А.П.; 1♂, там же, поляна, 20.06.2001, Н.П.; 1♀, с. Красиво, моховое болото, 17.06.1997, А.П.; 3♂, 4♀, «Ямская степь», 25-28.06.2001, Н.П.*Hypsosinga sanguinea* (C. L. Koch, 1844)*Singa sanguinea*: Kulczyński, 1913.*H. sanguinea*: Полчанинова, 2003; Polchaninova, 2004.**Материал.** 2♀, с. Кустовое, дно оврага с разнотравьем и опушка широколиственного леса, 10-25.06.1996, А.П.; 1♀, «Лес на Ворскле», оспенный луг, 9.06.1997, А.П.; 2♀, ур. Острасьевы яры, оспенный луг, 26, 28.05.1998, А.П.; 1♀, с. Павловка, склон мелового холма, 31.07.1998, А.П.; 5♂, 15♀, «Ямская степь», 23.05-28.06.2001, 25-28.06.2002, Н.П.*Larinioides folium* (Schranck, 1803)*Araneus folium*: Kulczyński, 1913; Марусик, 1984.**Материал.** 1♂, 3♀, с. Кустовое, пойма р. Ворскла, 17.05, 2.06, 9.09.1996, А.П.; 4♀, с. Козычево, луг избыточного увлажнения, 7.06.1996, А.П.; 3♂, 10♀, «Лес на Ворскле», пойма р. Ворскла, сосновое редколесье, 3, 12.06, 21.09.1996, 5.06.1997, А.П.; 1♂, 1♀, ур. Острасьевы яры, заболоченный луг, 26.05, 3.08.1998, А.П.; 1♀, с. Красиво, берег р. Ворскла, 15.05.1997, А.П.; 1♂, с. Нов. Таволжанка, 05.1986, А.П.; 2♀, там же, просека в сосновом лесу, 10.05.1986, А.П.*Larinioides ixobolus* (Thorell, 1873)*Araneus ixobolus*: Kulczyński, 1913; Марусик, 1984.**Материал.** 3♂, 2♀, с. Кустовое, на стенах построек, 5.05-30.09.1996, 8.09.1997, А.П.; 1♀, «Лес на Ворскле», на стене хозяйственной постройки, 2.09.1997, А.П.; 1♀, с. Нов. Таволжанка, 05.1986, А.П.*Larinioides patagiatus* (Clerck, 1758)*Araneus patagiatus*: Kulczyński, 1913.*L. patagiatus*: Полчанинова, 2003; Polchaninova, 2004.**Материал.** 3♀, с. Кустовое, дно оврага, опушка широколиственного леса, широколиственный лес, 25.05.1996, 26.09.1998, А.П.; 1♀, ур. Острасьевы яры, оспенный луг, 27.05.1998, А.П.; 1♀, с. Нов. Таволжанка, просека в сосновом лесу, 10.05.1986, А.П.; 14♂, 20♀, «Ямская степь», 25.06-14.08.2001, 23-25.05.2002, Н.П.*Mangora acalypha* (Walckenaer, 1802)*M. acalypha*: Kulczyński, 1913; Овсянников, 1937; Марусик, 1984; Полчанинова, 2003; Polchaninova, 2004.**Материал.** 1♂, 3♀, с. Кустовое, луг в пойме р. Ворскла, опушка широколиственного леса, дно оврага, 2-11.06.1996, А.П.; 1♀, с. Козычево, склон оврага, 7.06.1996, А.П.; 2♂, 9♀, «Лес на Ворскле», дубрава, смешанный лес, березняк, дендросад, оспенный луг, пойма р. Ворскла, 12.05-4.06.1996, 5-9.06.1997, А.П.; 9♂, 53♀, там же, снытевая дубрава, ясене-дубняк, молодой ясенник, опушка, поляны, 20.05-20.08.2001, 21.06-9.08.2002, Н.П.; 1♂, 3♀, ур. Острасьевы яры, луг и байрачный лес, 26-28.05.1998, А.П.; 4♂, 5♀, с. Красиво, смешанный лес, сосновый лес и моховое болото, 17.06.1997, А.П.; 1♂, с. Нов. Таволжанка, просека в сосновом лесу, 30.05.1986, А.П.; 1♂, 2♀, с. Макешкино, меловой склон, 18.07.1997, А.П.; 28♂, 127♀, «Ямская степь», 25.06-19.07.2001, 25.06-10.09.2002, Н.П.*Neoscona adianta* (Walckenaer, 1802)*Araneus adiantus*: Kulczyński, 1913.*N. adianta*: Полчанинова, 2003; Polchaninova, 2004.**Материал.** 5♂, 8♀, Белгород, меловой холм, 30.07.1974, А.П.; 1♂, 2♀, Белгород, меловой холм, 3.07.1997, А.П.; 1♀, ур. Острасьевы яры, луговая степь, 5.08.1998, А.П.; 1♂, 2♀, Короча, лощина на южном склоне мелового холма, 5.07.1997, А.П.; 4♀, Короча, меловой холм, 29.07.1998, А.П.; 1♀, с. Хмелевое, овраг на склоне мелового холма, 6.07.1997, А.В.; 2♂, там же, меловое обнажение, 2.08.1998, А.П.; 2♂, 2♀, с. Макешкино, склон мелового холма, 18.07.1997, А.П.; 68♂, 203♀, «Ямская степь», 17.07-16.08.2001, 25.06-10.09.2002, Н.П.*Nuctenea umbratica* (Clerck, 1758)*Araneus sexpunctatus*: Марусик, 1984.*Singa hamata* (Clerck, 1758)*S. hamata*: Марусик, 1984.**Материал.** 1♀, с. Кустовое, дно оврага с разнотравьем, 10.06.1996, А.П.; 4♂, 1♀, «Лес на Ворскле», поляны, 20.05-20.06.2001, 21.06.2002, Н.П.*Singa nitidula* C. L. Koch, 1844*S. nitidula*: Kulczyński, 1913; Овсянников, 1937; Марусик, 1984.**Материал.** 4♂, 10♀, с. Кустовое, приусадебный участок и пойма р. Ворскла, 23.05-10.06, 22.09.1996, 22.03.1997, 26.03.1998, А.П.; 1♂, 7♀, с. Козычево, луг избыточного увлажнения, влажный ивовый лес, 7-9.06.1996, А.П.; 2♂, 2♀, «Лес на Ворскле», пойма р. Ворскла, 8.05-3.06.1996, 5-24.06.1997, А.П.; 3♂, 7♀, с. Красиво, пойма р. Ворскла и моховое болото, 15.05, 17.06.1997, А.П.*Zilla didia* (Walckenaer, 1802)*Z. didia*: Полчанинова, 2003.**Материал.** 1♂, 9♀, «Лес на Ворскле», дубрава и смешанный лес, 5-12.06.1996, 5-24.06.1997, А.П.; 1♀, с. Красиво, смешанный лес, 17.06.1997, А.П.; 2♀, с. Никитское, дубрава, 15.05.1997, А.П.; 1♀, «Ямская степь», 25-28.06.2001, Н.П.

Семейство Lycosidae

Allohogna singoriensis (Laxmann, 1770)*Tarentula singoriensis*: Kulczyński, 1913.*Lycosa singoriensis*: Полчанинова, 2004.**Материал.** 1♂, 1♀, с. Кустовое, приусадебный участок, луг, 30.08, 10.10.1996, А.П.; 1♀, «Лес на Ворскле», залежь, 28.05-25.06.2003, Н.П.; 2♀, ур. Острасьевы яры, оспенный луг, 5.08.1998, А.П.; 1♀, Короча, меловой холм, 29.07.1998, А.П.; 1♀, с. Хмелевое, балка на склоне мелового холма, 18.08.1996, А.П.*Alopecosa accentuata* (Latreille, 1817)*Tarentula barbipes*: Kulczyński, 1913.**Материал.** 1♀, окр. Белгорода, агроценоз, лето 1982, А.П.; 1♂, 1♀, южная окраина Белгорода, балка на меловом холме, 18.05.1988, А.П.; 2♀, «Лес на Ворскле», оспенный луг, 9.06.1997, А.П.; 13♂, 7♀, там же, залежь, поляны, 6.05-25.06.2003, Н.П.; 8♂, 10♀, ур. Острасьевы яры, оспенный луг с кустарником, 19.05.1997, Г.Д.*Alopecosa aculeata* (Clerck, 1758)*Tarentula aculeata*: Полчанинова, 2003.*A. aculeata*: Полчанинова, 2004.**Материал.** 54♂, 16♀, «Ямская степь», 23.05-17.07.2001, 23.05-16.08.2002, Н.П.*Alopecosa cuneata* (Clerck, 1758)*Tarentula cuneata*: Kulczyński, 1913.**Материал.** 1♂, с. Кустовое, оспенный луг на склоне оврага, 2.05.1996, А.П.; 4♀, «Лес на Ворскле», опушка смешанного леса и оспенный луг, 12.06.1996, 9.06.1997, А.П.; 144♂, 16♀, там же, залежь, поляны, 6.05-25.06.2003, Н.П.; 19♂, 2♀, ур. Острасьевы яры, оспенный луг с кустарником, 19.05.1997, Г.Д.*Alopecosa cursor* (Hahn, 1831)*Tarentula cursor*: Kulczyński, 1913.**Материал.** 3♂, ур. Острасьевы яры, луговая степь, 16.05.1997, Г.Д.; 1♂, Короча, южный склон мелового холма, 5.07.1997, А.П.*Alopecosa inquilina* (Clerck, 1758)*Tarentula inquilina*: Kulczyński, 1913.*Alopecosa pulverulenta* (Clerck, 1758)*Tarentula pulverulenta*: Kulczyński, 1913; Полчанинова, 2003.*A. pulverulenta*: Полчанинова, 2004.**Материал.** 7♂, 6♀, с. Кустовое, приусадебный участок, пойма р. Ворскла, дно оврага, 5.05-2.06.1996, 10.05.1997, А.П.; 3♂, 9♀, «Лес на Ворскле», опушка дубравы, оспенный луг, дендросад, опушка смешанного леса, 7.05-12.06.1996, 9.06.1997, А.П.; 387♂, 112♀, там же, моло-

дой ясенник, залежь, поляны, опушки, 21.05.2002, 6.05-20.07.2003, Н.П.; 1♂, ур. Острасьевы яры, байрачный лес, 19.05.1997, Г.Д.; 19♀, там же, остепненный луг с кустарником, 19.05.1997, Г.Д.; 1♂, с. Красиво, берег р. Ворскла, 15.05.1997, А.П.; 26♂, 27♀, «Ямская степь», 23.05-19.07.2001, 23.05-16.08.2002, Н.П.

Alopecosa schmidti (Hahn, 1835)

Tarentula eichwaldii: Kulczyński, 1913.

A. schmidti: Lugetti, Tongiorgi, 1969.

Материал. 1♂, Нов. Таволжанка, 05.1986, А.Пр.

Alopecosa solitaria O. Herman, 1879

Tarentula solitaria: Kulczyński, 1913.

A. solitaria: Lugetti, Tongiorgi, 1969.

Материал. 1♀, ур. Острасьевы яры, остепненный луг с кустарником, 19.05.1997, Г.Д.; 1♀, Короча, меловая грядка, в меловом щебне, 25.07.1994, А.Пр.

Alopecosa sulzeri Pavesi, 1873

Tarentula sulzeri: Kulczyński, 1913; Полчанинова, 2003.

A. sulzeri: Lugetti, Tongiorgi, 1969; Polchaninova, 2004.

Материал. 1♂, «Лес на Ворскле», опушка смешанного леса, 5.06.1997, А.П.; 49♂, 9♀, «Ямская степь», 25.05-17.07.2001, 23.05-16.08.2002, Н.П.

Alopecosa taeniopus Kulczynski, 1895

Tarentula taeniopus: Kulczyński, 1913.

A. taeniopus: Lugetti, Tongiorgi, 1969.

Материал. 2♂, с. Кустовое, остепненный участок на южном склоне возвышенности, 17.10.1998, А.П.

Alopecosa trabalis (Clerck, 1758)

Tarentula trabalis: Kulczyński, 1913; Овсянников, 1937; Полчанинова, 2003.

A. trabalis: Polchaninova, 2004.

Материал. 2♂, 4♀, с. Кустовое, луговая степь, дно и склоны оврага, опушка широколиственного леса, 25.05-25.06.1996, А.П.; 5♂, 4♀, «Лес на Ворскле», дендросад, дубрава, остепненный луг, яблоневый сад, 4.06.1996, 9.06-18.07.1997, А.П.; 10♂, 2♀, там же, молодой ясенник, залежь, опушки, поляны, 21.05-18.07.2002, 6.05-20.07.2003, Н.П.; 25♂, 10♀, ур. Острасьевы яры, остепненный луг, 16, 19.05.1997, Г.Д.; 1♂, 1♀, там же, байрачный лес, 19.05.1997, Г.Д.; 889♂, 542♀, «Ямская степь», 23.05-16.08.2001, 23.05-16.08.2002, Н.П.

Arctosa cinerea (Fabricius, 1777)

Tarentula cinerea ? (*pullus*): Kulczyński, 1913.

Arctosa leopardus (Sundevall, 1832)

Tarentula leopardus: Kulczyński, 1913.

A. leopardus: Овсянников, 1937.

Материал. 1♂, 1♀, с. Кустовое, берег канала в пойме р. Ворскла, 28.05.1996, А.П.; 1♂, 2♀, «Лес на Ворскле», пойма р. Ворскла, 3.06.1996, 5.06, 7.08.1997, А.П.

Arctosa stigmosa (Thorell, 1875)

Tarentula stigmosa: Kulczyński, 1913.

Mustelicosa dimidiata (Thorell, 1875)

Tarentula dimidiata: Kulczyński, 1913.

Материал. 1♂, с. Нов. Таволжанка, бор, 24.05.1986, А.Пр.

Pardosa agrestis (Westring, 1861)

Lycosa agrestis: Kulczyński, 1913;

P. agrestis: Полчанинова, 2003.

Материал. 149♂, 27♀, окр. Белгорода, агроценозы, 25.08.1977, 1.06-3.08.1978, А.Пр.; 15♂, 7♀, с. Кустовое, приусадебный участок, пойма р. Ворскла, дно оврага, 15.05-11.06.1996, А.П.; 3♀, с. Козычево, склон оврага и берег пруда, 7.06.1996, А.П.; 2♂, 1♀, «Лес на Ворскле», остепненный луг, дендросад, дубрава, 3-4.06, 16.08.1996, А.П.; 10♂, там же, молодой ясенник, опушки, поляны, 21.06-18.07.2002, 28.05-20.07.2003, Н.П.; 2♂, ур. Острасьевы яры, остепненный луг, 19.05.1997, Г.Д.; 1♂, 1♀, Короча, южный склон мелового холма, 5.07.1997, А.П.; 1♂, «Ямская степь», 28.06-17.07.2002, Н.П.

Pardosa amentata (Clerck, 1758)

Lycosa amentata: Kulczyński, 1913.

Материал. 6♂, 20♀, с. Кустовое, пойма р. Ворскла и приусадебный участок, 2-28.05.1996, А.П.; 6♀, с. Козычево, влажный ивовый лес, берег пруда, 7, 9.06.1996, А.П.; 2♂, 4♀, «Лес на Ворскле», пойма р. Ворскла, дубрава, 8.05-16.08.1996, А.П.; 1♀, с. Никитское, берег пруда, 15.05.1997, А.П.

Pardosa calida (Blackwall, 1852)

P. calida: Марусик, 1984.

Pardosa lugubris (Walckenaer, 1802)

Lycosa chelata: Kulczyński, 1913.

P. chelata: Овсянников, 1937.

P. lugubris: Марусик, 1984; Полчанинова, 2003; Polchaninova, 2004.

Материал. 1♀, Белгород, залежь, 23.06.1978, А.Пр.; 14♀, там же, вершина мелового холма, 25.06, 3.07.1997, Ю.М., А.П.; 5♂, 11♀, с. Кустовое, приусадебный участок, широколиственный лес, опушки, 10.05-25.06.1996, 26.09.1998, А.П.; 1♂, 3♀, с. Козычево, заболоченный луг, склон оврага, влажный ивовый лес, 7-9.06.1996; 12♂, 59♀, «Лес на Ворскле», дубрава, смешанный лес, пойма р. Ворскла, луга, 7.05-16.08.1996, 5.06-18.07.1997, А.П.; 1795♂, 314♀, там же, снытьевая и мертвопокровная дубрава, ясени-дубняк, молодой ясенник, опушки, поляны, залежь, 21.05-9.08.2002, 6.05-20.07.2003, Н.П.; 2♂, ур. Острасьевы яры, остепненный луг, 19.05.1997, Г.Д.; 165♂, 7♀, там же, байрачный лес, 19.05.1997, Г.Д.; 2♂, 2♀, там же, луг среднего увлажнения, 27.05.1998, А.П.; 1♂, 2♀, с. Красиво, светлый сосновый лес, смешанный лес, 15.05, 17.06.1997, А.П.; 336♂, 176♀, «Ямская степь», 25.05-16.08.2001, 23.05-16.08.2002, Н.П.

Pardosa paludicola (Clerck, 1758)

Lycosa paludicola: Kulczyński, 1913.

P. paludicola: Овсянников, 1937.

Материал. 5♂, 25♀, с. Кустовое, приусадебный участок, остепненный луг, дно оврага, пойма р. Ворскла, 25.04-29.06.1996, А.П.; 2♀, с. Козычево, заболоченный луг, 7.06.1996, А.П.; 1♂, 6♀, «Лес на Ворскле», дубрава, пойма р. Ворскла, дендросад, яблоневый сад, 7.05-4.06.1996, 18.07-7.08.1997, А.П.; 5♂, 14♀, там же, молодой ясенник, поляны, залежь, 6.05-25.06.2003, Н.П.; 4♀, ур. Острасьевы яры, заболоченный луг, 26-27.05.1998, А.П.; 2♀, с. Красиво, пойма р. Ворскла, 17.06.1997, А.П.; 1♂, с. Никитское, берег пруда, 15.05.1997, А.П.; 1♀, с. Нов. Таволжанка, опушка бора на берегу р. Северский Донец, 21.05.1986, А.Пр.

Pardosa palustris (Linnaeus, 1758)

Lycosa tarsalis: Kulczyński, 1913.

P. tarsalis: Овсянников, 1937.

P. palustris: Полчанинова, 2003; Polchaninova, 2004.

Материал. 2♂, 1♀, окр. Белгорода, агроценозы, 22.06-6.07.1978, А.Пр.; 15♂, 17♀, с. Кустовое, приусадебный участок, пойма р. Ворскла, луговая степь, опушки, дно оврага, 15.05-10.06.1996, А.П.; 1♂, с. Козычево, берег пруда, 7.06.1996, А.П.; 10♂, 17♀, «Лес на Ворскле», разнотравный луг, дендросад, смешанный лес, остепненный луг, яблоневый сад, 3.06-14.08.1996, 5.06-18.07.1997, А.П.; 107♂, 67♀, там же, молодой ясенник, залежь, 6.05-20.07.2003, Н.П.; 35♂, 22♀, «Ямская степь», 25.05-17.07.2001, 23.05-16.08.2002, Н.П.

Pardosa plumipes (Thorell, 1875)

Lycosa plumipes: Kulczyński, 1913.

Pardosa prativaga (L. Koch, 1870)

Lycosa riparia C.L. Koch (*prativaga* L. Koch): Kulczyński, 1913.

P. prativaga: Марусик, 1984.

Материал. 1♂, окр. Белгорода, залежь, 16.06.1978, А.Пр.; 1♂, там же, картофель, 30.06.1978, А.Пр.; 18♂, 30♀, с. Кустовое, пойма р. Ворскла, приусадебный участок, 9.05-29.06.1996, А.П.; 1♂, 7♀, с. Козычево, луг избыточного увлажнения, 7.06.1996, А.П.; 3♂, 6♀, «Лес на Ворскле», пойма р. Ворскла, 3.06.1996, 7.08.1997, А.П.; 7♂, 5♀, там же, поляны, залежь, 17.05-25.06.2003, Н.П.; 3♂, 5♀, ур. Острасьевы яры, заболоченный луг, 26-28.05, 5.08.1998, А.П.

Pardosa pullata (Clerck, 1758)

P. pullata: Марусик, 1984; Полчанинова, 2004; Polchaninova, 2004.

Материал. 1♀, «Лес на Ворскле», сильно увлажненный луг в

пойме р. Ворскла, 7.08.1997, А.П.; 15♂, 13♀, там же, поляны, залежь, 6.05-25.06.2003, Н.П.; 1♂, 1♀, «Ямская степь», 25.05-25.06.2001, 23.05-25.06.2002, Н.П.

Pardosa riparia (C. L. Koch, 1847)

P. riparia: Марусик, 1984.

Pardosa sphagnicola (F. Dahl, 1908)

Материал. 1♀, с. Кустовое, берег канала с разнотравьем, 28.05.1996, А.П.; 1♂, 2♀, «Лес на Ворскле», луг избыточного увлажнения в пойме р. Ворскла, 3.06.1996, А.П.; 3♂, ур. Острасьевы яры, разнотравный луг, 27-28.05.1998, А.П.

Pirata hygrophilus Thorell, 1872

Tarentula hygrophila: Kulczyński, 1913.

Материал. 3♂, 7♀, с. Козычево, влажный ивовый лес, луг избыточного увлажнения, 7, 9.06.1996, А.П.; 2♀, «Лес на Ворскле», пойма р. Ворскла, 8.10.1996, 1.09.1997, А.П.; 1♂, там же, снытевая дубрава на дне оврага, 20.05-19.06.2001, Н.П.; 5♀, ур. Острасьевы яры, заболоченный луг и байрачный лес, 27.05, 3.08.1998, А.П.; 4♂, 11♀, с. Красиво, моховое болото, 17.06.1997, А.П.

Pirata insularis Emerton, 1885

Материал. 1♂, с. Кустовое, берег р. Ворскла, 17.05.1996, А.П.

Pirata latitans (Blackwall, 1841)

Материал. 1♂, 4♀, с. Козычево, край влажного ивового леса, заболоченный луг, 7.06.1996, А.П.; 2♂, 1♀, ур. Острасьевы яры, заболоченный луг, 26.05.1998, А.П.; 3♀, с. Красиво, моховое болото, 17.06.1997, А.П.

Pirata piraticus (Clerck, 1758)

Tarentula piratica: Kulczyński, 1913.

Материал. 1♀, Белгород, берег водоема, 3.07.1986, А.П.; 1♀, с. Кустовое, луг в пойме р. Ворскла, 22.09.1996, А.П.; 12♀, с. Козычево, заболоченный луг, 7.06.1996, А.П.; 6♀, «Лес на Ворскле», речная заводь и луг избыточного увлажнения в пойме р. Ворскла, 24.06, 7.08, 1.09.1997, А.П.; 3♀, с. Красиво, моховое болото, 17.06.1997, А.П.; 1♀, с. Нов. Таволжанка, 05.1986, А.П.

Pirata piscatorius (Clerck, 1758)

Tarentula piscatoria: Kulczyński, 1913.

P. piscatorius: Марусик, 1984.

Материал. 1♂, 5♀, «Лес на Ворскле», речная заводь и луг избыточного увлажнения в пойме р. Ворскла, 3.06.1996, 24.06-1.09.1997, А.П.; 1♂, 1♀, ур. Острасьевы яры, заболоченный луг, 26-27.05.1998, А.П.; 1♂, 5♀, с. Красиво, берег р. Ворскла и моховое болото 15.05, 17.06.1997, А.П.

Pirata tenuitarsis Simon, 1876

Материал. 1♂, 4♀, с. Козычево, заболоченный луг и влажный ивовый лес, 7, 9.06.1996, А.П.; 1♂, 2♀, ур. Острасьевы яры, заболоченный луг, 26.05.1998, А.П.

Tricca lutetiana (Simon, 1876)

T. lutetiana: Полчанинова, 2003; Polchaninova, 2004.

Материал. 1♂, «Лес на Ворскле», разнотравный луг, 9.06.1997, А.П.; 191♂, 12♀, там же, снытевая дубрава, ясене-дубняк, молодой ясенник, залежь, опушки, поляны, 20.05-16.07.2001, 21.05-18.07.2002, 17.05-20.07.2003, Н.П.; 4♂, 5♀, ур. Острасьевы яры, оstepненный луг, 16-19.05.1997, Г.Д.; 224♂, 39♀, «Ямская степь», 23.05-17.07.2001, 23.05-17.07.2002, Н.П.

Trochosa robusta (Simon, 1876)

Материал. 1♂, окр. Белгорода, поле озимой пшеницы, 22.06.1978, А.П.; 3♀, с. Кустовое, приусадебный участок и широколиственный лес, 2.05, 15.06, 6.09.1996, А.П.; 1♀, «Лес на Ворскле», увлажненный край дубравы, 5.06.1997, А.П.; 2♂, 7♀, ур. Острасьевы яры, оstepненный луг, луговая степь, байрачный лес, 16, 19.05.1997, Г.Д.

Trochosa ruricola (De Geer, 1778)

Tarentula ruricola: Kulczyński, 1913.

T. ruricola: Марусик, 1984; Полчанинова, 2003;

Polchaninova, 2004.

Материал. 7♂, 2♀, окр. Белгорода, агроценозы, 9.09.1977, 2.06-7.07.1978, А.П.; 5♂, 5♀, с. Кустовое, приусадебный участок, пойма р. Ворскла, 25.04-30.09.1996, 14-27.04.1997, А.П.; 3♂, 1♀, «Лес на Ворскле», берег р. Ворскла, увлажненный край дубравы, смешанный лес, 3.06, 8.10.1996, 19.09.1997, А.П.; 1♂, там же, поляна, 20.05-19.06.2001, Н.П.; 1♂, 1♀, ур. Острасьевы яры, заболоченный луг, 26.05.1998, А.П.; 2♀, с. Нов. Таволжанка, 25.05.1986, А.П.; 3♂, 3♀, «Ямская степь», 25.05-16.08.2001, 23-25.05.2002, Н.П.

Trochosa terricola Thorell, 1856

Tarentula terricola: Kulczyński, 1913.

T. terricola: Полчанинова, 2003; Polchaninova, 2004.

Материал. 1♂, 2♀, с. Кустовое, опушка широколиственного леса, луг среднего увлажнения, 25.05.1996, 20.10.1998, А.П.; 6♂, 8♀, «Лес на Ворскле», дубрава, дендросад, смешанный лес, опушка дубравы, 7.05-8.10.1996; 6.05, 19.09.1997, А.П.; 490♂, 254♀, там же, снытевая и мертвопокровная дубрава, ясене-дубняк, молодой ясенник, опушки, поляны, залежь, 20.05-20.08.2001, 21.05-9.08.2002, 6.05-20.07.2003, Н.П.; 19♂, 43♀, ур. Острасьевы яры, оstepненный луг, 19.05.1997, Г.Д.; 1♂, 1♀, с. Красиво, сосновый и смешанный лес, 15.05, 17.06.1997, А.П.; 1♀, с. Акулиновка, акациевый лес, 17.04.1997, А.П.; 64♂, 148♀, «Ямская степь», 23.05-16.08.2001, 23.05-16.08.2002, Н.П.

Xerolycosa miniata (C. L. Koch, 1834)

Tarentula miniata: Kulczyński, 1913.

X. miniata: Полчанинова, 2003; Polchaninova, 2004.

Материал. 39♂, 7♀, окр. Белгорода, агроценозы, 22.06-7.08.1978, А.П.; 4♀, с. Кустовое, приусадебный участок, опушка широколиственного леса, дно оврага, 19.05-9.09.1996, А.П.; 3♂, 3♀, «Лес на Ворскле», дендросад, оstepненный луг, смешанный лес, яблоневый сад, 4.06.1996, 9.06-1.09.1997, А.П.; 302♂, 32♀, там же, снытевая дубрава, залежь, опушки, 21.05-21.06.2002, 17.05-20.07.2003, Н.П.; 1♂, ур. Острасьевы яры, оstepненный луг, 27.05.1998, А.П.; 3♂, 1♀, Короча, южный склон мелового холма, 5.07.1997, А.П.; 1♂, с. Нов. Таволжанка, 05.1986, А.П.; 15♂, 6♀, «Ямская степь», 28.06-17.07.2001, 25.05-16.08.2002, Н.П.

Xerolycosa nemoralis (Westring, 1861)

Материал. 1♂, 1♀, с. Красиво, сосновый лес, 17.06.1997, А.П.

Семейство Pisauridae

Dolomedes fimbriatus (Clerck, 1758)

D. fimbriatus ? (exempla non adulta): Kulczyński, 1913.

Материал. 1♂, 1♀, «Лес на Ворскле», речная заводь, 24.06, 7.08.1997, А.П.

Dolomedes plantarius (Clerck, 1758)

D. plantarius ? (exempla non adulta): Kulczyński, 1913.

Материал. 1♀, пос. Борисовка, «Лес на Ворскле», пойма р. Ворскла, 9.06.1997, А.П.; 1♂, 10 км юго-западнее Шебекино, с. Нов. Таволжанка, 25.05.1986, А.П.; 1♀, там же, луг в пойме р. Северский Донец, 4.06.1986, А.П.

Pisaura mirabilis (Clerck, 1758)

Ocyale mirabilis var. *orientalis*: Kulczyński, 1913.

P. mirabilis: Овсянников, 1937; Марусик, 1984; Полчанинова, 2003; Polchaninova, 2004.

Материал. 1♀, Белгород, вершина мелового холма, 25.06.1997, Ю.М.; 3♀, с. Кустовое, приусадебный участок, опушка широколиственного леса, 10.05-10.06.1996, А.П.; 1♀, с. Козычево, край влажного ивового леса, 7.06.1996, А.П.; 2♂, 3♀, «Лес на Ворскле», разнотравный луг, дендросад, дубрава, 3-12.06.1996, А.П.; 29♂, 13♀, там же, снытевая дубрава, ясене-дубняк, молодой ясенник, опушки, поляны, залежь, 20.06.2001, 21.06.2002, 6.05-20.07.2003, Н.П.; 1♀, с. Нов. Таволжанка, 05.1986, А.П.; 9♂, 12♀, «Ямская степь», 25.05-16.08.2001, 23.05-28.06.2002, Н.П.

Семейство Agelenidae

Agelena gracilens C. L. Koch, 1841

A. similis: Kulczyński, 1913.

A. gracilens: Полчанинова, 2003; Polchaninova, 2004.

Материал. 1♂, Белгород, 7.08.1997, А.П.; 4♀, с. Кустовое, приусадебный участок, 8.08-6.09.1996, А.П.; 4♂, 9♀, «Лес на Ворскле»,

дендросад, дубрава, опушка дубравы, смешанный лес, оспенный луг, 14.08-8.10.1996, 7.08.1997, А.П.; 17♂, 65♀, «Ямская степь», 17.07-16.08.2001, 17.07-10.09.2002, Н.П.

Agelena labyrinthica (Clerck, 1758)

A. labyrinthica: Kulczyński, 1913; Овсянников, 1937; Марусик, 1984; Полчанинова, 2003; Polchaninova, 2004.

Материал. 1♂, 3♀, с. Кустовое, приусадебный участок, 13-30.07.1997, 10.09.1998, А.П.; 2♂, 1♀, «Лес на Ворскле», дендросад, оспенный луг, 19.07, 7.08.1997, А.П.; 1♂, 3♀, там же, ясени-дубняк, опушка, 9.08-10.09.2002, Н.П.; 1♂, Короча, южный склон мелового холма, 5.07.1997, А.П.; 1♀, Короча, меловой холм, 29.07.1998, А.П.; 1♂, «Лысые горы», опушка леса, 28.06.1997, А.П.; 1♀, с. Макешкино, меловое обнажение, 18.07.1997, А.П.; 26♂, 63♀, «Ямская степь», 17.07-16.08.2001, 28.06-10.09.2002, Н.П.

Tegenaria agrestis (Walckenaer, 1802)

Материал. 11♂, 8♀, с. Кустовое, приусадебный участок, в постройках, 15.08-30.11.1996, 9.09.1998, А.П.

Tegenaria domestica (Clerck, 1758)

T. derhamii: Kulczyński, 1913.

Материал. 1♀, с. Кустовое, в погребе, 11.10.1996, А.П.; 1♂, «Лес на Ворскле», в помещении, 6.05.1997, А.П.

Tegenaria lapicidarum Spassky, 1934

T. lapicidarum: Пономарев, Цветкова, 2001.

Материал. 1♂, 1♀, Белгород, меловой холм, 4.07.1986, А.П.; 1♀, там же, лощина на склоне мелового холма, 30.07.1997, А.П.; 13♂, 72♀, с. Кустовое, приусадебный участок, постройки, 15.05-30.11.1996, 20.10.1997, А.П.; 4♀, «Лес на Ворскле», в погребе, 21.09.1996, А.П.; 1♀, Нов. Таволжанка, 05.1986, А.П.

Семейство Argyronetidae

Argyroneta aquatica (Clerck, 1758)

A. aquatica: Kulczyński, 1913; Марусик, 1984.

Семейство Hahniidae

Antistea elegans (Blackwall, 1841)

Материал. 1♀, с. Кустовое, берег ручья, 31.03.1997, А.П.; 2♀, с. Козычево, влажный ивовый лес, 9.06.1996, А.П.; 1♂, ур. Острасьевы яры, заболоченный луг, 3.08.1998, А.П.

Hahnia ononidum Simon, 1875

H. ononidum: Полчанинова, 2003.

Материал. 1♀, с. Кустовое, приусадебный участок, 26.04.1997, А.П.; 1♂, там же, луг среднего увлажнения, 20.10.1998, А.П.; 11♂, «Лес на Ворскле», ясени-дубняк, молодой ясеник, поляны, залежь, 21.05.2002, 6.05-20.07.2003, Н.П.; 1♀, ур. Острасьевы яры, оспенный луг, 27.05.1998, А.П.; 1♂, 2♀, «Ямская степь», 17-19.07.2001, 23.05-28.06.2002, Н.П.

Семейство Dictynidae

Archaeodictyna consecuta (O. Pickard-Cambridge, 1872)

Dictyna sedilloti: Марусик, 1984.

Материал. 1♀, с. Кустовое, луговая степь, 11.06.1996, А.П.

Argenna subnigra (O. Pickard-Cambridge, 1872)

Материал. 1♂, ур. Острасьевы яры, оспенный луг с кустарником и порослью деревьев, 28.05.1998, А.П.

Dictyna arundinacea (Linnaeus, 1758)

D. arundinacea: Kulczyński, 1913; Овсянников, 1937; Марусик, 1984; Полчанинова, 2003; Polchaninova, 2004.

Материал. 2♀, окр. Белгорода, лес, 07.1984, А.П.; 1♀, Белгород, лощина на склоне мелового холма, 3.07.1997, А.П.; 2♂, 24♀, с. Кустовое, дно оврага, пойма р. Ворскла, опушка широколиственного леса, луговая степь, приусадебный участок, 2.05-25.06.1996, 5.05.1998, А.П.; 2♀, с. Козычево, луг избыточного увлажнения и склон оврага, 7.06.1996,

А.П.; 16♀, «Лес на Ворскле», дубрава, дендросад, смешанный лес, оспенный луг, 3.06-16.08.1996, 5-9.06.1997, А.П.; 9♂, 29♀, там же, мертвopoкpовная дубрава, ясени-дубняк, молодой ясеник, опушки, поляны, 20.05-19.06.2001, 21.05-21.06.2002, Н.П.; 4♂, 9♀, ур. Острасьевы яры, луг среднего увлажнения и байрачный лес, 26-27.05.1998, А.П.; 1♀, с. Красиво, моховое болото, 17.06.1997, А.П.; 1♀, Короча, Бехтевка, южный склон мелового холма, 5.07.1997, А.П.; 1♂, 1♀, с. Нов. Таволжанка, опушка бора, 30.05.1986, А.П.; 131♂, 212♀, «Ямская степь», 23.05-28.06.2001, 23.05-28.06.2002, Н.П.

Dictyna pusilla Thorell, 1856

D. pusilla: Kulczyński, 1913.

Материал. 1♀, «Лес на Ворскле», луг избыточного увлажнения в пойме р. Ворскла, 3.06.1996, А.П.; 1♀, там же, увлажненный край дубравы, 5.06.1997, А.П.

Dictyna uncinata Thorell, 1856

D. uncinata? (exemplum non adultum): Kulczyński, 1913; Марусик, 1984; Полчанинова, 2003; Polchaninova, 2004.

Материал. 8♂, 17♀, «Лес на Ворскле», снытевая дубрава, ясени-дубняк, молодой ясеник, поляны, опушки, 20.05-20.06.2001, 21.05-18.07.2002, Н.П.; 11♂, 38♀, «Ямская степь», 23.05-19.07.2001, 23.05-28.06.2002, Н.П.

Emblyna annulipes (Blackwall, 1846)

Материал. 7♂, 13♀, с. Кустовое, приусадебный участок, 7.05-10.06.1996; 17♂, 8♀, там же, приусадебный участок, 28.04-10.06.1997; 4♂, 5♀, там же, берег р. Ворскла, 20.05.1997; 2♀, с. Козычево, влажный ивовый лес, 9.06.1996; 1♂, «Лес на Ворскле», берег р. Ворскла, 8.05.1996; 1♀, там же, дендросад, 4.06.1996; 1♂, там же, на стене здания, 6.05.1997; 1♀, там же, разнотравный луг, 24.06.1997; 1♀, ур. «Острасьевы яры», байрачный лес, 27.05.1998; 1♀, с. Красиво, сосновый лес, 17.06.1997; 1♀, там же, моховое болото, 17.06.1997; 1♀, там же, разнотравный луг в пойме р. Ворскла, 18.06.1997.

Nigma flavescens (Walckenaer, 1830)

Ergatis flavescens: Марусик, 1984.

N. flavescens: Esyunin et al., 1993; Полчанинова, 2003.

Материал. 6♂, 1♀, «Лес на Ворскле», снытевая дубрава, ясени-дубняк, залежь, поляна, 20.06.2001, 21.05-21.06.2002, 28.05-25.06.2003, Н.П.; 1♂, с. Красиво, смешанный лес, 17.06.1997, А.П.; 1♀, «Ямская степь», 25-28.06.2002, Н.П.

Семейство Titanocidae

Titanoeca schineri L. Koch, 1872

T. schineri: Марусик, 1984.

Материал. 1♀, Белгород, меловой холм, 3.07.1997, А.П.; 1♀, «Лес на Ворскле», опушка смешанного леса, 12.06.1996, А.П.; 1♂, там же, на стене здания, 5.06.1997, А.П.; 2♂, 4♀, с. Красиво, сосновый и смешанный лес, 17.06.1997, А.П.; 1♀, с. Нов. Таволжанка, бор, 30.05.1986, А.П.

Titanoeca veteranica O. Hermann, 1879

Материал. 1♀, Короча, южный склон мелового холма, 5.07.1997, А.П.

Семейство Oxyopidae

Oxyopes ramosus (Martini et Goeze, 1913)

O. ramosus: Kulczyński, 1913.

Семейство Anyphaenidae

Anyphaena accentuata (Walckenaer, 1802)

A. accentuata: Esyunin et al., 1993.

Материал. 3♂ juv., «Лес на Ворскле», дубрава и смешанный лес, 11.11.1996, 6.05.1997, А.П.; 3♂, 3♀, там же, снытевая дубрава, ясени-дубняк, молодой ясеник, 6-28.05.2003, 21.06.2002, Н.П.; 1♂, с. Никитское, дубрава, 15.05.1997, А.П.

Семейство Liocranidae

Agroeca brunnea (Blackwall, 1833)

A. brunnea: Kulczyński, 1913; Полчанинова, 2003; Polchaninova, 2004.

Материал. 1♀, с. Кустовое, луг среднего увлажнения в пойме р. Ворскла, 7.10.1996, А.П.; 2♂, 2♀, «Лес на Ворскле», дубрава и мезофитный луг в пойме р. Ворскла, 8.10, 11.11.1996, 1.09.1997, А.П.; 84♂, 46♀, там же, снытевая и мертвопокровная дубрава, ясене-дубняк, молодой ясенник, опушки, поляны, 20.05-22.09.2001, 21.05-10.09.2002, 6.05-20.07.2003, Н.П.; 1♀, ур. Острасьевы яры, остепненный луг, 16.05.1997, Г.Д.; 1♂, 6♀, там же, байрачный лес, 19.05.1997, Г.Д.; 1♀, с. Никитское, дубрава, 15.05.1997, А.П.; 1♂, 8♀, «Ямская степь», 25.05-16.08.2001, 23.05-10.09.2002, Н.П.

Agroeca suprea Menge, 1873

A. suprea: Полчанинова, 2003; Polchaninova, 2004.

Материал. 4♂, 5♀, с. Кустовое, приусадебный участок, опушка широколиственного леса, дно оврага, 16.03, 9.09.1996, 17.10.1998, А.П.; 4♂, 7♀, «Лес на Ворскле», остепненный луг, яблоневый сад, смешанный лес, 16.08-8.10.1996, 5-9.06, 1.09.1997, А.П.; 9♂, 3♀, там же, молодой ясенник, опушки, поляны, залежь, 21.06-18.07.2002, 6.05-25.06.2003, Н.П.; 1♀, ур. Острасьевы яры, остепненный луг, 25.08.1998, А.П.; 1♀, с. Нов. Таволажанка, склон мелового холма, 25.05.1986, А.П.; 1♀, «Ямская степь», 25.05-16.08.2001, 25.05-25.06.2002, Н.П.

Agroeca dentigera Kulczyński, 1913

A. dentigera: Kulczyński, 1913.

Материал. 2♂, 4♀, 25 км западнее Белгорода, с. Кустовое, пойма р. Ворскла, 22.09-7.10.1996, 20.05.1997, 12.10.1998, А.П.; 4♂, 7♀, пос. Борисовка, «Лес на Ворскле», пойма р. Ворскла, увлажненный край дубравы, 8.10.1996, 6.05, 1.09.1997, А.П.; 1♂, 5 км южнее пос. Борисовка, ур. Острасьевы яры, луг избыточного увлажнения, 5.08.1998, А.П.

Agroeca lusatica (L. Koch, 1875)

A. lusatica: Полчанинова, 2003; Polchaninova, 2004.

Материал. 5♀, с. Кустовое, пойма р. Ворскла, 27.04, 8.05.1997, 6.04, 20.10.1998, А.П.; 1♀, «Лес на Ворскле», разнотравный луг в пойме р. Ворскла, 8.10.1996, А.П.; 2♂, 2♀, там же, залежь, 17.05-25.06.2003, Н.П.; 15♀, «Ямская степь», 28.06-16.08.2001, 25.05-16.08.2002, Н.П.

Liocranoica striata (Kulczyński, 1881)

Материал. 1♀, с. Красиво, моховое болото, 17.06.1997, А.П.

Phrurolithus festivus (C. L. Koch, 1835)

P. festivus? (exemplum non adultum): Kulczyński, 1913.

Материал. 6♀, Белгород, увлажненный участок на склоне мелового холма, 3.07.1997, А.П.; 2♀, с. Кустовое, луг среднего увлажнения в пойме р. Ворскла и приусадебный участок, 2.06.1996, 13.07.1997, А.П.; 3♂, 5♀, «Лес на Ворскле», дубрава, опушка смешанного леса, березняк, разнотравный луг, луг в пойме р. Ворскла, 3-12.06.1996, 5.06-7.08.1997, А.П.; 13♂, 11♀, там же, снытевая и мертвопокровная дубрава, ясене-дубняк, молодой ясенник, поляны, залежь, 20.05-20.08.2001, 21.05-9.08.2002, 17.05-20.07.2003, Н.П.; 2♂, 3♀, ур. Острасьевы яры, луг, 26-28.05.1998, А.П.; 1♂, 2♀, с. Красиво, моховое болото, 15.05-17.06.1997, А.П.; 2♀, Короча, увлажненный участок мелового обнажения, 5.07.1997, А.П.

Семейство Miturgidae

Cheiracanthium elegans Thorell, 1875

Ch. elegans: Kulczyński, 1913.

Материал. 1♀, Белгород, вершина мелового холма с остепненной растительностью, 25.06.1997, Ю.М.; 1♀, Короча, склон мелового холма со степной растительностью, 5.07.1997, А.П.

Cheiracanthium erraticum (Walckenaer, 1802)

Ch. erraticum: Полчанинова, 2003; Polchaninova, 2004.

Материал. 13♂, 11♀, с. Кустовое, разнотравный луг в пойме р. Ворскла, опушка широколиственного леса, приусадебный участок, 17.05-20.06.1996, А.П.; 10♂, 11♀, с. Козычево, луг избыточного увлажнения, склон оврага, берег пруда, влажный ивовый лес, 7, 9.06.1996; 1♂, 8♀, «Лес на Ворскле», разнотравный луг, дендросад, опушка смешанного леса, остепненный луг, сосновое редколесье, луг в пойме р. Ворскла, 3-12.06.1996, 9.06-7.08.1997, А.П.; 2♂, 1♀, там же, поляны, залежь, 20.05, 20.06.2001, 28.05-25.06.2003, Н.П.; 6♂, ур. Острасьевы яры, луг, 26-28.05.1998, А.П.; 1♀, с. Архангельское, склон мелового холма, 26.05.1986, А.П.; 6♂, 10♀, «Ямская степь», 25.05-16.08.2001, 23.05-19.07.2002, Н.П.

Cheiracanthium pennyi O. Pickard-Cambridge, 1873

Ch. pennyi: Kulczyński, 1913; Марусик, 1984.

Материал. 1♂, Белгород, основание мелового холма, 30.07.1974, А.П.; 3♂, 2♀, Белгород, остепненный луг на вершине мелового холма, 25.06.1997, Ю.М.; 3♂, 1♀, с. Козычево, остепненный луг на склоне оврага, 7.06.1996, А.П.; 2♂, «Лысые горы», 27.06.1997, А.П.; 1♀, с. Макешино, меловое обнажение, 18.07.1997, А.П.

Cheiracanthium punctorium (Villers, 1789)

Ch. punctorium: Kulczyński, 1913; Полчанинова, 2003; Polchaninova, 2004.

Материал. 3♀, с. Кустовое, луговая степь, 27.08.1989, А.П.; 1♀, там же, злаковый луг, 26.09.1998, А.П.; 4♂, 8♀, «Лес на Ворскле», остепненный луг, опушка смешанного леса, разнотравный луг в пойме р. Ворскла, опушка дубравы, 19.08.1996, 7.08-19.09.1997, А.П.; 1♂, пос. Хотмыжск, склон балки, 26.07.1997, А.П.; 6♂, 21♀, «Ямская степь», 7.07-16.08.2001, 17.07-10.09.2002, Н.П.

Cheiracanthium virescens (Sundevall, 1832)

Материал. 1♀, с. Кустовое, дно оврага с разнотравьем, 10.06.1996, А.П.; 1♂, с. Козычево, берег пруда, 7.06.1996, А.П.; 2♂, «Лес на Ворскле», опушка смешанного леса и остепненный луг, 12.06.1996, 9.06.1997, А.П.; 1♂, 3♀, там же, залежь, 6.05-25.06.2003, Н.П.; 1♀, ур. Острасьевы яры, луговая степь, 16.05.1997, Г.Д.

Семейство Clubionidae

Clubiona caerulescens L. Koch, 1867

C. caerulescens: Kulczyński, 1913; Овсянников, 1937; Марусик, 1984; Esjunin et al., 1993; Mikhailov, 2003; Полчанинова, 2003.

Материал. 4♀, с. Кустовое, опушка дубравы, овраг на склоне возвышенности, широколиственный лес, 10.11.06.1996, 26.09.1998, А.П.; 12♂, 17♀, «Лес на Ворскле», снытевая дубрава, ясене-дубняк, молодой ясенник, опушки, поляны, 20.06, 22.09.2001, 21.05-9.08.2002, 6.05-25.06.2003, Н.П.; 2♀, ур. Острасьевы яры, байрачный лес, 27.05.1998, А.П.; 2♂, 3♀, «Ямская степь», 25-28.06.2001, 25-28.06.2002, Н.П.

Clubiona congenilis Kulczyński, 1913

C. congenilis: Kulczyński, 1913.

Clubiona diversa O. Pickard-Cambridge, 1862

C. diversa: Полчанинова, 2003; Polchaninova, 2004.

Материал. 1♂, 4♀, «Ямская степь», 25.06-19.07.2002, Н.П.

Clubiona frisia Wunderlich et Schütt, 1995

C. similis: Овсянников, 1937 (ошибочное определение).

Материал. 1♀, Белгород, дно мелового карьера, 1.05.1987, А.П.; 2♂, 3♀, Белгород, меловой холм, 3.07.1997, А.П.; 16♂, 16♀, с. Кустовое, приусадебный участок, 25.04-6.10.1996, 18.09.1998, А.П.

Clubiona frutetorum L. Koch, 1867

C. frutetorum: Kulczyński, 1913; Марусик, 1984; Mikhailov, 2003.

Материал. 1♂, «Лес на Ворскле», опушка смешанного леса, 12.06.1996, А.П.; 1♀, ур. Острасьевы яры, остепненный луг, 27.05.1998, А.П.; 1♀, с. Красиво, сосновый лес, 17.06.1997, А.П.

Clubiona germanica Thorell, 1870

C. germanica: Mikhailov, 2003.

Материал. 1♀, с. Кустовое, берег р. Ворскла, 7.10.1996, А.П.; 1♀, с. Козычево, влажный ивовый лес, 9.06.1996, А.П.

Clubiona lutescens Westring, 1851

C. lutescens: Kulczyński, 1913; Овсянников, 1937; Mikhailov, 2003.

Материал. 5♂, 1♀, с. Козычево, влажный ивовый лес, 7, 9.06.1996, А.П.; 2♂, 6♀, «Лес на Ворскле», смешанный лес, берег р. Ворскла, край дубравы, 12.06, 8.10.1996, 5.06.1997, А.П.; 2♂, 3♀, там же, мертвопокровная дубрава, ясене-дубняк, молодой ясенник, 20.06.2001, 21.05.2002, Н.П.; 2♀, с. Красиво, берег мохового болота и сосновый лес, 17.06.1997, А.П.

Clubiona marmorata L. Koch, 1866

Материал. 1♀, «Лес на Ворскле», снытевая дубрава, 18.07.2002, Н.П.

Clubiona neglecta O. Pickard-Cambridge, 1862

C. neglecta: Kulczyński, 1913; Полчанинова, 2003; Polchaninova, 2004.

Материал. 1♂, 1♀, Белгород, залежь с луго-степной растительностью, 3.07.1997, А.П.; 2♂, 3♀, с. Кустовое, луг избыточного увлажнения в пойме р. Ворскла, овраг на склоне возвышенности, опушка широколиственного леса, приусадебный участок, 2-25.06.1996, 13.07.1997, А.П.; 5♂, 2♀, «Лес на Ворскле», дендросад, остепненный луг, 4.06, 19.08.1996, 9.06.1997, А.П.; 4♂, 4♀, там же, залежь, 28.05-20.07.2003, Н.П.; 1♂, 1♀, ур. Острасьевы яры, луг, 26.05.1998, А.П.; 1♂, с. Нов. Таволжанка, 05.1986, А.Пр.; 5♂, 12♀, «Ямская степь», 25.05-19.07.2001, 23.05-16.08.2002, Н.П.

Clubiona pallidula (Clerck, 1758)

C. pallidula: Kulczyński, 1913; Овсянников, 1937; Марусик, 1984; Esjunin et al., 1993; Mikhailov, 2003.

Материал. 1♂, «Лес на Ворскле», снытевая дубрава, 6-17.05.2003, Н.П.; 1♀, ур. Острасьевы яры, байрачный лес, 27.05.1998, А.П.; 1♀, с. Никитское, дубрава, 15.05.1997, А.П.; 1♀, с. Нов. Таволжанка, 05.1986, А.Пр.

Clubiona phragmitis C. L. Koch, 1843

C. phragmitis: Kulczyński, 1913; Марусик, 1984.

Материал. 11♂, 10♀, с. Кустовое, приусадебный участок, пойма р. Ворскла, 8, 9.05, 7.10.1996, 12.09, 12.10.1998, А.П.; 1♂, 1♀, с. Козычево, луг избыточного увлажнения с тростником (*Phragmites australis*), 7.06.1996, А.П.; 4♂, 5♀, «Лес на Ворскле», пойма р. Ворскла, заболоченный край дубравы, 3.06, 8.10.1996, 24.06-19.09.1997, А.П.; 1♂, 1♀, ур. Острасьевы яры, заболоченный луг, 26.05.1998, А.П.

Clubiona pseudoneglecta Wunderlich, 1994

Материал. 1♂, «Лес на Ворскле», остепненный луг, 3.06.1996, А.П.

Clubiona reclusa O. Picard-Cambridge, 1863

C. reclusa: Mikhailov, 2003.

Материал. 2♀, «Лес на Ворскле», разнотравный луг в пойме р. Ворскла, 3.06, 11.11.1996, А.П.

Clubiona stagnatilis Kulczyński in Chyzer et Kulczyński, 1897

C. stagnatilis: Mikhailov, 2003.

Материал. 6♂, 1♀, с. Кустовое, луг среднего увлажнения и луг с рогозом (*Typha* sp.) в пойме р. Ворскла, 7.10.1996, 12.10.1998, А.П.; 3♂, 12♀, с. Козычево, сильно увлажненный злаково-разнотравный луг, луг избыточного увлажнения с тростником, влажный ивовый лес, 7-9.06.1996, А.П.; 2♀, «Лес на Ворскле», пойма р. Ворскла, 12.06, 21.09.1996, А.П.; 1♂, ур. Острасьевы яры, заболоченный луг, 26.05.1998, А.П.; 1♂, 8 км юго-западнее пос. Борисовка, с. Красиво, разнотравный луг в пойме р. Ворскла, 18.06.1997, А.П.

Clubiona subtilis L. Koch, 1867

Материал. 2♂, 5♀, с. Кустовое, сильно увлажненный луг с тростником и луг избыточного увлажнения в пойме р. Ворскла, 2.06.1996, 8.05.1997, А.П.

Семейство Gnaphosidae

Arboricaria subopaca (Westring, 1861)

Micaria albostrata: Kulczyński, 1913.

Материал. 1♂, «Лес на Ворскле», опушка смешанного леса, 5.06.1997, А.П.

Berlandina cinerea (Menge, 1868)

Pterotricha cinerea ? (exemplum non adultum): Kulczyński, 1913.

Материал. 1♀, Короча, южный склон мелового холма, 5.07.1997, А.П.

Callilepis nocturna (Linnaeus, 1758)

C. nocturna: Kulczyński, 1913; Полчанинова, 2003.

Материал. 1♀, Белгород, степной участок на вершине мелового холма, 3.07.1997, А.П.; 1♀, «Лес на Ворскле», опушка смешанного леса, 12.06.1996, А.П.; 6♂, 3♀, там же, снытевая дубрава, залежь, 17.05-

25.06.2003, Н.П.; 2♂, 2♀, с. Красиво, сосновый лес, 17.06.1997, А.П.; 1♂, с. Нов. Таволжанка, 05.1986, А.Пр.; 1♂, «Ямская степь», 25.05-25.06.2002, Н.П.

Drassodes pubescens (Thorell, 1856)

D. pubescens: Полчанинова, 2003; Polchaninova, 2004.

Материал. 3♀, с. Кустовое, луговая степь, опушка широколиственного леса, 25.05, 10, 25.06.1996, А.П.; 1♂, 2♀, «Лес на Ворскле», смешанный лес, остепненный луг, 12.06.1996, 5, 9.06.1997, А.П.; 6♂, там же, молодой ясенник, опушка, поляна, залежь, 21.05-21.06.2002, 28.05-20.07.2003, Н.П.; 1♂, ур. Острасьевы яры, остепненный луг, 26.05.1998, А.П.; 94♂, 8♀, «Ямская степь», 25.05-14.08.2001, 23.05-16.08.2002, Н.П.

Drassyllus lutetianus (L. Koch, 1866)

Материал. 1♂, окр. Белгорода, картофельное поле, 6.07.1978, А.Пр.; 1♂, 1♀, с. Кустовое, луг избыточного увлажнения в пойме р. Ворскла, 2.06.1996, А.П.; 1♀, с. Козычево, влажный ивовый лес, 9.06.1996, А.П.; 1♀, «Лес на Ворскле», луг в пойме р. Ворскла, 7.08.1997, А.П.; 1♂, 2♀, там же, опушка, залежь, 21.05-21.06.2002, 6.05-20.07.2003, Н.П.

Drassyllus praeficus (L. Koch, 1866)

Drassyllus praeficus: Полчанинова, 2003; Polchaninova, 2004.

Материал. 1♂, окр. Белгорода, лето 1977, А.Пр.; 13♂, 12♀, «Лес на Ворскле», молодой ясенник, поляны, залежь, 17.05-20.07.2003, Н.П. 1♂, 7♀, «Ямская степь», 25.06-16.08.2002, Н.П.

Drassyllus pusillus (C. L. Koch, 1833)

D. pusillus: Полчанинова, 2003; Polchaninova, 2004.

Материал. 12♂, 1♀, окр. Белгорода, агроценозы, 9, 23.06.1978, лето 1982, А.Пр.; 1♂, 2♀, с. Кустовое, приусадебный участок, опушка широколиственного леса, 5, 10.05, 25.06.1996, А.П.; 2♂, «Лес на Ворскле», увлажненный край дубравы, 6.05, 5.06.1997, А.П.; 63♂, 10♀, там же, молодой ясенник, опушки, поляны, залежь, 20.05-19.06.2001, 21.05-21.06.2002, 6.05-20.07.2003, Н.П.; 8♂, 2♀, ур. Острасьевы яры, луговая степь, остепненный луг, байрачный лес, 16, 19.05.1997, Г.Д.; 37♂, 4♀, «Ямская степь», 25.05-17.07.2001, 23.05-16.08.2002, Н.П.

Gnaphosa lugubris (C. L. Koch, 1839)

G. lugubris: Kulczyński, 1913.

Gnaphosa taurica Thorell, 1875

G. taurica: Полчанинова, 2003; Polchaninova, 2004.

Материал. 1♂, 1♀, «Ямская степь», меловой склон, 07.2001, 25.05-25.06.2002, Н.П.

Haplodrassus kulczynskii Lohmander, 1942

Материал. 4♂, ур. Острасьевы яры, остепненный луг, 19.05.1997, Г.Д.

Haplodrassus signifer (C. L. Koch, 1839)

H. signifer: Полчанинова, 2003; Polchaninova, 2004.

Материал. 1♂, окр. Белгорода, картофельное поле, 23.06.1978, А.Пр.; 1♂, там же, поле озимой пшеницы, 26.06.1978, А.Пр.; 1♂, 1♀, «Лес на Ворскле», опушка дубравы, опушка смешанного леса, 3.06.1996, 5.06.1997, А.П.; 32♂, 10♀, там же, снытевая дубрава, молодой ясенник, опушка, поляны, залежь, 21.05-21.06.2002, 6.05-20.07.2003, Н.П.; 1♂, ур. Острасьевы яры, остепненный луг, 19.05.1997, Г.Д.; 1♂, там же, остепненный луг, 28.05.1998, А.П.; 191♂, 72♀, «Ямская степь», 23.05-16.08.2001, 23.05-16.08.2002, Н.П.

Haplodrassus silvestris (Blackwall, 1833)

H. silvestris: Полчанинова, 2003.

Материал. 1♀, «Лес на Ворскле», смешанный лес, 5.06.1997, А.П.; 244♂, 34♀, там же, снытевая и мертвopoкpoвная дубрава, ясенно-дубняк, молодой ясенник, опушки, поляны, 20.05-20.08.2001, 21.05-9.08.2002, 6.05-20.07.2003, Н.П.; 7♂, ур. Острасьевы яры, байрачный лес и остепненный луг, 16, 19.05.1997, Г.Д.; 5♂, 2♀, «Ямская степь», 23.05-17.07.2001, 28.06-17.07.2002, Н.П.

Haplodrassus umbratilis (L. Koch, 1866)

H. umbratilis: Полчанинова, 2003.

Материал. 1♂, окр. Белгорода, агроценоз, лето 1982, А.Пр.; 3♀,

«Лес на Ворскле», дубрава и опушка дубравы, 9.06.1997, А.П.; 30♂, 8♀, там же, молодой ясеник, опушки, поляны, залежь, 21.05-21.06.2002, 17.05-25.06.2003, Н.П.; 24♂, 7♀, ур. Острасьевы яры, оstepненный луг, 19.05.1997, Г.Д.; 2♂, «Ямская степь», 23-25.05.2002, Н.П.

Kishidaia conspicua (L. Koch, 1866)

Poecilochroa conspicua: Kulczyński, 1913.

Micaria formicaria (Sundevall, 1831)

M. formicaria: Kulczyński, 1913; Полчанинова, 2003; Polchaninova, 2004.

Материал. 1♀, Белгород, коренной берег р. Северский Донец, 29.07.1974, А.Пр.; 1♂, с. Кустовое, опушка широколиственного леса, 25.06.1996, А.П.; 4♀, «Лес на Ворскле», оstepненный луг, 7-19.08.1996, А.П.; 4♂, 2♀, там же, опушки, 21.06-9.08.2002, Н.П.; 10♂, 2♀, «Ямская степь», 14-16.08.2001, 25.06-16.08.2002, Н.П.

Micaria pulicaria (Sundevall, 1831)

M. pulicaria: Kulczyński, 1913; Полчанинова, 2003.

Материал. 1♂, окр. Белгорода, картофельное поле, 23.06.1978, А.Пр.; 4♂, 6♀, с. Кустовое, приусадебный участок, пойма р. Ворскла, 5-28.05.1996, 27.04.1997, А.П.; 10♂, 4♀, «Лес на Ворскле», дубрава, опушка смешанного леса, смешанный лес, 7.05-12.06.1996, 6.05-19.09.1997, А.П.; 14♂, 7♀, там же, опушки, поляны, залежь, 21.06-18.07.2002, 6.05-20.07.2003, Н.П.; 4♂, 2♀, ур. Острасьевы яры, оstepненный луг, 19.05.1997, Г.Д.; 4♂, там же, луг среднего увлажнения, 26, 27.05.1998, А.П.; 1♂, с. Красиво, моховое болото, 15.05.1997, А.П.; 4♂, «Ямская степь», 25.05-26.06.2001, 28.06-17.07.2002, Н.П.

Micaria silesiaca L. Koch, 1875

Материал. 1♂, окр. Белгорода, картофельное поле, 9.06.1978, А.Пр.; 3♂, 1♀, «Лес на Ворскле», опушка смешанного леса, 12.06.1996, 24.06.1997, А.П.; 3♂, 3♀, там же, опушка, залежь, 9.08.2002, 17.05-20.07.2003, Н.П.

Scotophaeus quadripunctatus (Linnaeus, 1758)

S. quadripunctatus: Kulczyński, 1913.

Материал. 2♂, 2♀, с. Кустовое, постройки и приусадебный участок, 6.05-25.06.1996, 17.05.1997, А.П.; 1♂, «Лес на Ворскле», снытевая дубрава, 28.05-25.06.2003, Н.П.

Zelotes apricorum (L. Koch, 1876)

Z. apricorum: Полчанинова, 2003; Polchaninova, 2004.

Материал. 2♂, 2♀, «Лес на Ворскле», оstepненный луг, яблоневый сад, смешанный лес, 19-28.08.1996, 1-19.09.1997, А.П.; 39♂, 5♀, там же, снытевая дубрава, молодой ясеник, опушки, поляны, залежь, 21.06-9.08.2002, 6.05-20.07.2003, Н.П.; 1♂, ур. Острасьевы яры, оstepненный луг, 19.05.1997, Г.Д.; 5♂, 4♀, «Ямская степь», 25.05-17.07.2001, 23.05-17.07.2002, Н.П.

Zelotes aurantiacus Miller, 1967

Z. aurantiacus: Пономарёв, Цветков, 2006.

Zelotes electus (C. L. Koch, 1839)

Z. electus: Полчанинова, 2003; Polchaninova, 2004.

Материал. 3♂, окр. Белгорода, лето 1977, А.Пр.; 5♂, 3♀, «Ямская степь», 23.05-17.07.2001, 23.05-17.07.2002, Н.П.

Zelotes latreillei (Simon, 1878)

Z. latreillei: Полчанинова, 2003; Polchaninova, 2004.

Материал. 2♀, с. Кустовое, оstepненный луг на склоне оврага, берег ручья, 2.05.1996, 27.04.1997, А.П.; 7♂, 7♀, «Лес на Ворскле», дубрава, оstepненный луг, яблоневый сад, смешанный лес, 7.05-28.08.1996, 5.06-19.09.1997, А.П.; 17♂, 15♀, там же, молодой ясеник, опушки, поляны, залежь, 9.08.2002, 6.05-20.07.2003, Н.П.; 13♂, 5♀, ур. Острасьевы яры, байрачный лес, оstepненный луг, 19.05.1997, Г.Д.; 6♂, 17♀, «Ямская степь», 23.05-16.08.2001, 23.05-16.08.2002, Н.П.

Zelotes longipes (L. Koch, 1866)

Z. longipes: Полчанинова, 2003; Polchaninova, 2004.

Материал. 1♀, с. Кустовое, приусадебный участок, 6.10.1996,

А.П.; 1♀, «Лес на Ворскле», оstepненный луг, 9.06.1997, А.П.; 3♂, 1♀, «Ямская степь», 28.06-16.08.2002, Н.П.

Zelotes petrensis (C. L. Koch, 1839)

Материал. 1♂, с. Кустовое, луговая степь, 9.09.1996, А.П.

Zelotes subterraneus (C. L. Koch, 1833)

Z. subterraneus: Полчанинова, 2003; Polchaninova, 2004.

Материал. 1♂, 1♀, «Лес на Ворскле», смешанный лес, 19.09.1997, А.П.; 15♂, 1♀, там же, молодой ясеник, опушки, поляны, 21.06-18.07.2002, 20.06-16.07.2001, 6.05-20.07.2003, Н.П.; 1♀, с. Красиво, сосновый лес, 15.05.1997, А.П.; 1♀, с. Нов. Таволжанка, 05.1986, А.Пр.; 6♂, 6♀, «Ямская степь», 23.05-16.08.2002, Н.П.

Семейство Zoridae

Zora armillata Simon, 1878

Материал. 2♂, 7♀, с. Кустовое, луг умеренно сбитый, дно оврага, луг в пойме р. Ворскла, овраг на склоне возвышенности, 9.05-7.10.1996, А.П.; 2♂, 2♀, с. Козычево, заболоченный луг, влажный ивовый лес, 7, 9.06.1996, А.П.; 3♀, «Лес на Ворскле», луг в пойме р. Ворскла, 11.11.1996, 5.06.1997, А.П.; 3♀, ур. Острасьевы яры, заболоченный луг, 26.05.1998, А.П.; 1♂, 2♀, с. Красиво, моховое болото, 17.06.1997, А.П.

Zora nemoralis (Blackwall, 1861)

Z. nemoralis: Kulczyński, 1913; Полчанинова, 2003.

Материал. 1♀, Белгород, меловой карьер, 21.07.1985, А.Пр.; 2♀, с. Кустовое, опушка дубравы, широколиственный лес, 10.06.1996, 26.09.1998, А.П.; 1♂, 1♀, «Лес на Ворскле», смешанный лес, дубрава, 6.05, 9.06.1997, А.П.; 143♂, 10♀, там же, снытевая и мертвопокровная дубрава, ясеник-дубняк, молодой ясеник, опушки, поляны, залежь, 21.05-9.08.2002, 20.05-16.07.2001, 6.05-20.07.2003, Н.П.; 1♀, с. Никитское, дубрава, 15.05.1997, А.П.; 1♀, с. Валуики, Яблонново, дубрава, 12.05.1997, А.Пр.; 3♂, «Ямская степь», 25.06-16.08.2002, Н.П.

Zora silvestris Kulczyński, 1897

Материал. 2♂, 2♀, «Лес на Ворскле», оstepненный луг, опушка смешанного леса, опушка дубравы, 3, 12.06, 19.08.1996, 9.06.1997, А.П.

Zora spinimana (Sundevall, 1832)

Z. spinimana: Kulczyński, 1913; Полчанинова, 2003; Polchaninova, 2004.

Материал. 2♂, 7♀, с. Кустовое, опушка широколиственного леса, овраг на склоне возвышенности, опушка широколиственного леса, широколиственный лес, овраг с порослью терна и боярышника, 10.06-9.09.1996, 26.09-17.10.1998, А.П.; 6♂, 11♀, «Лес на Ворскле», дубрава, дендросад, сосновый лес, разнотравный луг, 5-9.06.1997; 7.05-11.11.1996, 5.05-9.06.1997, А.П.; 61♂, 23♀, там же, снытевая и мертвопокровная дубрава, ясеник-дубняк, молодой ясеник, опушки, поляны, залежь, 20.05-17.07.2001, 21.05-9.08.2002, 6.05-20.07.2003, Н.П.; 2♀, ур. Острасьевы яры, байрачный лес, 3.08.1998, А.П.; 8♂, 25♀, «Ямская степь», 23.05-16.08.2001, 23.05-16.08.2002, Н.П.

Семейство Heteropodidae

Micrommata roseum (Clerck, 1758)

M. virescens: Kulczyński, 1913.

M. roseum: Полчанинова, 2003; Polchaninova, 2004.

Материал. 1♂, 4♀, с. Кустовое, опушка широколиственного леса, дно оврага, 25.05-25.06.1996, А.П.; 1♀, subad., «Лес на Ворскле», оstepненный луг, 9.06.1997, А.П.; 1♂, 3♀, там же, опушка, поляна, 20.05.2001, 21.05.2002, Н.П.; 1♂, ур. Острасьевы яры, байрачный лес, 27.05.1998, А.П.; 1♂, 1♀, с. Нов. Таволжанка, 05.1986, А.Пр.; 15♂, 31♀, «Ямская степь», 23.05-28.06.2001, 23.05-28.06.2002, Н.П.

Семейство Philodromidae

Philodromus aureolus (Clerck, 1758)

Ph. aureolus?: Kulczyński, 1913.

Philodromus cespitum (Walckenaer, 1802)

Ph. aureolus subsp. *caespiticola*: Kulczyński, 1913.

Ph. reussi: Овсянников, 1937.

Ph. cespitum: Полчанинова, 2003; Polchaninova, 2004.

Материал. 3♀, Белгород, меловой холм, 3.07.1997, А.П.; 4♀, с. Кустовое, приусадебный участок, опушка широколиственного леса, дно оврага, 21.05-20.06.1996, А.П.; 2♂, с. Козычево, влажный ивовый лес, 9.06.1996, А.П.; 1♂, 3♀, «Лес на Ворскле», оstepненный луг, смешанный лес, 9.06, 7.08.1997, А.П.; 1♂, там же, поляна, 20.06.2001, Н.П.; 2♂, 1♀, ур. Острасевы яры, разнотравный луг, байрачный лес, 27, 28.05, 3.08.1998, А.П.; 1♀, Нов. Таволжанка, 25.05.1986, А.Пр.; 6♂, 19♀, «Ямская степь», 25-28.06.2001, 23.05-28.06.2002, Н.П.

Philodromus collinus C. L. Koch, 1835

Материал. 1♀, «Лес на Ворскле», смешанный лес, 24.06.1997, А.П.

Philodromus dispar Walckenaer, 1826

Ph. dispar: Марусик, 1984.

Материал. 1♀, с. Кустовое, опушка широколиственного леса, 10.06.1996, А.П.; 11♂, 40♀, «Лес на Ворскле», снытевая дубрава, ясенедубняк, молодой ясеник, 21.05-21.06.2002, 20.06.2001, Н.П.; 3♀, с. Никитское, дубрава, 15.05.1997, А.П.

Philodromus fuscomarginatus (De Geer, 1778)

Ph. fuscomarginatus: Марусик, 1984

Материал. 1♀, с. Красиво, сосновый лес, 17.06.1997, А.П.; 2♀, с. Нов. Таволжанка, опушка бора, бор, 21-30.05.1986, А.Пр.

Philodromus histrio (Latreille, 1819)

Ph. histrio: Kulczyński, 1913.

Philodromus margaritatus (Clerck, 1758)

Материал. 1♀, с. Нов. Таволжанка, 05.1986, А.Пр.

Philodromus poecilus (Thorell, 1872)

Ph. poecilus: Kulczyński, 1913.

Philodromus rufus Walckenaer, 1826

Материал. 2♂, 3♀, «Лес на Ворскле», снытевая и мертвопокровная дубрава, ясенедубняк, 20.05.2001, 21.05-21.06.2002, Н.П.

Philodromus vagulus Simon, 1875

Ph. vagulus: Марусик, 1984.

Thanatus arenarius Thorell, 1872

T. arenarius: Kulczyński, 1913; Полчанинова, 2003; Polchaninova, 2004.

Материал. 1♂, окр. Белгорода, картофельное поле, 30.06.1978, А.Пр.; 1♀, Белгород, вершина мелового холма, 25.06.1997, Ю.М.; 3♂, 3♀, с. Кустовое, опушка широколиственного леса, луговая степь, 25.05, 11.06.1996, А.П.; 5♂, 1♀, «Лес на Ворскле», оstepненный луг, 9.06.1997, А.П.; 3♂, там же, залежь, 28.05-25.06.2003, Н.П.; 1♂, с. Нов. Таволжанка, склон мелового холма, 25.05.1986, А.Пр.; 4♀, «Ямская степь», 25.05-17.07.2001, Н.П.

Thanatus formicinus (Clerck, 1758)

T. formicinus: Полчанинова, 2003.

Материал. 1♀, с. Кустовое, опушка широколиственного леса, 25.06.1996, А.П.; 2♂, 16♀, «Ямская степь», 28.06-16.08.2001, 23.05-16.08.2002, Н.П.

Thanatus sabulosus (Menge, 1875)

T. sabulosus: Kulczyński, 1913.

Материал. 1♂, «Лес на Ворскле», разнотравный луг, 5.06.1997, А.П.; 3♂, там же, залежь, 28.05-25.06.2003, Н.П.; 3♀, с. Красиво, сосновый лес, 17.06.1997, А.П.

Thanatus striatus C. L. Koch, 1845

T. striatus: Марусик, 1984; Полчанинова, 2003.

Материал. 2♂, 3♀, с. Кустовое, мезофитный луг и луг избыточного увлажнения в пойме р. Ворскла, 28.05-2.06.1996, 8-20.05.1997, А.П.; 1♂, «Лес на Ворскле», залежь, 6-17.05.2003, Н.П.; 1♀, «Ямская степь», 23-25.05.2002, Н.П.

Tibellus macellus Simon, 1875

T. vittatus: Kulczyński, 1913.

T. macellus: Марусик, 1984.

Материал. 1♀, с. Кустовое, луг среднего увлажнения в пойме р. Ворскла, 2.06.1996, А.П.

Tibellus maritimus (Menge, 1875)

Материал. 2♂, с. Кустовое, разнотравный луг в пойме р. Ворскла, приусадебный участок, 28.05, 20.06.1996, А.П.; 2♀, с. Козычево, луг избыточного увлажнения, влажный ивовый лес, 7-9.06.1996, А.П.; 3♂, 7♀, с. Красиво, смешанный лес, моховое болото, 17.06.1997, А.П.

Tibellus oblongus (Walckenaer, 1802)

T. oblongus: Овсянников, 1937; Марусик, 1984; Полчанинова, 2003; Polchaninova, 2004.

Материал. 5♂, 5♀, Белгород, вершина мелового холма, 25.06.1997, Ю.М.; 6♂, 7♀, с. Кустовое, опушка широколиственного леса, разнотравный луг в пойме р. Ворскла, приусадебный участок, луговая степь, 25.05-10.06.1996, А.П.; 1♀, с. Козычево, берег пруда, 7.06.1996, А.П.; 3♂, 3♀, «Лес на Ворскле», смешанный лес, оstepненный луг, 5-9.06.1997, А.П.; 2♂, 8♀, там же, опушки, поляны, 20.06-17.07.2001, 21.06.2002, Н.П.; 1♂, 3♀, ур. Острасевы яры, луг среднего увлажнения, байрачный лес, луговая степь, 26.05-5.08.1998, А.П.; 5♂, 3♀, с. Красиво, смешанный лес, моховое болото, 17.06.1997, А.П.; 1♂, с. Хмелевое, овраг на склоне мелового холма, 25.06.1997, А.П.; 1♀, с. Павловка, склон мелового холма, 31.07.1998, А.Пр.; 32♂, 110♀, «Ямская степь», 25.06-16.08.2001, 25.06-16.08.2002, Н.П.

Семейство Thomisidae

Coriarachne depressa (C. L. Koch, 1837)

C. depressa: Марусик, 1984.

Материал. 1♂, с. Красиво, бор, 16.05.1997, А.Пр.

Diaea dorsata (Fabricius, 1777)

Материал. 1♂, 1♀, «Лес на Ворскле», снытевая дубрава, 20.05.2001, 21.06.2002, Н.П.

Ebrechtella tricuspидata (Fabricius, 1775)

Misumena tricuspидata: Kulczyński, 1913; Овсянников, 1937.

Misumenops tricuspидatus: Марусик, 1984; Полчанинова, 2003; Polchaninova, 2004.

Материал. 1♀, Белгород, вершина мелового холма, 25.05.1997, Ю.М.; 1♂, с. Кустовое, приусадебный участок, 27.08.1996, А.П.; «Лес на Ворскле», пойма р. Ворскла, смешанный лес, 21.09.1996, 6.05.1997, А.П.; 8♂, 3♀, там же, снытевая дубрава, молодой ясеник, опушки, поляны, 20.05-22.09.2001, 21.06, 10.09.2002, Н.П.; 1♂, ур. Острасевы яры, оstepненный луг, 27.05.1998, А.П.; 1♀, с. Нов. Таволжанка, 05.1986, А.Пр.; 1♂, «Лысье горы», 27.06.1997, А.Пр.; 11♂, 7♀, «Ямская степь», 25-28.06.2001, 23.05-10.09.2002, Н.П.

Misumena vatia (Clerck, 1758)

M. vatia: Kulczyński, 1913; Овсянников, 1937; Марусик, 1984; Полчанинова, 2003; Polchaninova, 2004.

Материал. 1♀, Белгород, основание мелового холма, 30.07.1974, А.Пр.; 1♂, окр. Белгорода, опушка леса, 07.1988, А.Пр.; 1♀, Белгород, бор, 24.06.1997, Ю.М.; 1♀, Белгород, меловой холм, 3.07.1997, А.П.; 1♀, с. Кустовое, опушка широколиственного леса, 25.06.1996, А.П.; 1♂, «Лес на Ворскле», дендросад, 4.06.1996, А.П.; 2♂, 6♀, там же, опушки, поляны, 20.05-17.07.2001, 21.06.2002, Н.П.; 3♂, с. Красиво, смешанный лес, 17.06.1997, А.П.; 3♀, с. Нов. Таволжанка, 05.1986, А.Пр.; 1♀, «Лысье горы», 27.06.1997, А.Пр.; 6♂, 23♀, «Ямская степь», 25.05-19.07.2001, 25.06-10.09.2002, Н.П.

Ozyptila atomaria (Panzer, 1801)

O. atomaria: Полчанинова, 2003; Polchaninova, 2004.

Материал. 1♀, с. Кустовое, опушка широколиственного леса, 25.06.1996, А.П.; 1♀, ур. Острасевы яры, оstepненный луг, 16.05.1997, Г.Д.; 2♂, 26♀, «Ямская степь», 28.06-16.08.2001, 25.06-16.08.2002, Н.П.

Ozyptila claveata (Walckenaer, 1837)

O. claveata: Полчанинова, 2003.

Материал. 2♀, «Ямская степь», 25.05-26.06.2001, Н.П.

Ozyptila lugubris (Kroneberg, 1875)*O. lugubris*: Kulczyński, 1913.**Материал.** 2♀ subad., Короча, южный склон мелового холма, 5.07.1997, 29.07.1998, А.Пр.*Ozyptila praticola* (C. L. Koch, 1837)*O. praticola*: Kulczyński, 1913; Esjunin et al., 1993; Полчанинова, 2003.**Материал.** 1♂, 1♀, с. Кустовое, дно оврага, широколиственный лес, 11.06.1996, 17.10.1998, А.П.; 1♂, 6♀, «Лес на Ворскле», дендросад, берег р. Ворскла, разнотравный луг, смешанный лес, 4.06-8.10.1996, 5.06, 19.09.1997, А.П.; 663♂, 45♀, там же, снытевая и мертвопокровная дубрава, ясене-дубняк, молодой ясенник, опушки, поляны, залежь, 21.05-9.08.2002, 6.05-20.07.2003, Н.П.; 2♂, 1♀, ур. Острасьевы яры, луг среднего увлажнения, остепненный луг, 27, 28.05.1998, А.П.; 1♀, с. Никитское, дубрава, 15.05.1997 А.П.; 4♂, 2♀, «Ямская степь», 25.05-25.06.2001, 25.05-17.07.2002, Н.П.*Ozyptila scabricula* (Westring, 1851)*O. scabricula*: Полчанинова, 2003; Polchaninova, 2004.**Материал.** 1♀, «Лес на Ворскле», опушка смешанного леса, 7.08.1997, А.П.; 27♂, 6♀, там же, залежь, 6.05-25.06.2003, Н.П.; 7♂, 1♀, ур. Острасьевы яры, остепненный луг, 19.05.1997, Г.Д.; 1♀, там же, остепненный луг, 5.08.1998, А.П.; 1♀, пос. Алексеевка, меловой холм, 14.08.1996, А.Пр.; 6♂, 2♀, «Ямская степь», 25.05-17.07.2001, 28.06-17.07.2002, Н.П.*Ozyptila trux* (Blackwall, 1846)**Материал.** 9♂, 3♀, с. Кустовое, пойма р. Ворскла, 2.05-2.06, 7.10.1996, 20.05.1997, А.П.; 3♂, 2♀, с. Козычево, влажный ивовый лес, 7, 9.06.1996, А.П.; 2♂, 4♀, «Лес на Ворскле», пойма р. Ворскла, дубрава, 3.06, 21.09.1996, 5.06-19.09.1997, А.П.; 1♂, с. Красиво, моховое болото, 17.06.1997, А.П.; 1♀, с. Дубино, моховое болото, 16.08.1997, А.Пр.*Pistius truncatus* (Pallas, 1772)**Материал.** 1♀ subad., окр. Белгорода, опушка леса, 07.1988, А.Пр.; 1♀ юв., с. Нов. Таволжанка, 05.1986, А.Пр.*Thomisus albus* (Gmelin, 1789)*T. albus*: Kulczyński, 1913.*Tmarus piger* (Walckenaer, 1802)*T. piger*: Kulczyński, 1913; Овсянников, 1937.**Материал.** 5♂ юв., «Лес на Ворскле», остепненный луг с боярышником, 19.08.1996, А.П.; 2♂, 3♀, там же, снытевая дубрава, опушка, 20.06.2001, 21.05-21.06.2002, Н.П.; 1♀, ур. Острасьевы яры, байрачный лес, 27.05.1998, А.П.; 1♂, с. Красиво, сосновый лес, 15.05.1997, А.П.*Xysticus audax* (Schranck, 1803)*X. pini*: Овсянников, 1937.**Материал.** 1♀, «Лес на Ворскле», опушка смешанного леса, 24.06.1997, А.П.; 1♂, с. Красиво, сосновый лес, 16.05.1997, А.Пр.*Xysticus cambridgei* (Blackwall, 1858)*X. luctator*: Kulczyński, 1913.*X. cambridgei*: Полчанинова, 2003.**Материал.** 1♂, Белгород, склон мелового холма, 23.06.1998, Ю.М.; 1♂, 2♀, «Лес на Ворскле», дендросад, опушка леса, 4-12.06.1996, 5.06.1997; 128♂, 10♀, там же, ясене-дубняк, молодой ясенник, опушки, поляны, 21.05-18.07.2002, 6.05-25.06.2003, Н.П.; 2♂, ур. Острасьевы яры, 16.05.1997, Г.Д.; 1♀, с. Нов. Таволжанка, 25.05.1986, А.Пр.; 65♂, 16♀, «Ямская степь», 23.05-17.07.2001, 23.05-16.08.2002, Н.П.*Xysticus cristatus* (Clerck, 1758)*X. cristatus*: Kulczyński, 1913; Марусик, 1984; Полчанинова, 2003; Polchaninova, 2004.**Материал.** 2♂, окр. Белгорода, картофельное поле, 2.06.1978, А.Пр.; 6♀, с. Кустовое, приусадебный участок, склон оврага, луговая степь, опушка широколиственного леса, 20.05-25.06.1996, А.П.; 13♂, 18♀, «Лес на Ворскле», снытевая и мертвопокровная дубрава, ясене-дубняк, опушки, поляны, залежь, 20.06.2001, 21.06-18.07.2002, 6-

17.05.2003, Н.П.; 3♂, ур. Острасьевы яры, остепненный луг, 19.05.1997, Г.Д.; 1♂, 1♀, там же, остепненный луг, 28.05.1998, А.П.; 1♂, с. Красиво, сосновый лес, 16.05.1997, А.П.; 2♂, 4♀, с. Архангельское, меловое обнажение, 26.05.1986, А.Пр.; 1♀, «Лысье горы», 27.06.1997, А.Пр.; 23♂, 60♀, «Ямская степь», 25-28.06.2001, 23.05-16.08.2002, Н.П.

Xysticus kochi Thorell, 1872*X. kochi*: Kulczyński, 1913; Овсянников, 1937; Марусик, 1984; Полчанинова, 2003.**Материал.** 18♂, 16♀, с. Кустовое, приусадебный участок, опушка широколиственного леса, дно оврага, 5.05-25.06.1996, А.П.; 1♀, «Лес на Ворскле», луг в пойме р. Ворскла, 7.08.1997, А.П.; 12♂, 3♀, там же, поляна, залежь, 21.05-21.06.2002, 6.05-25.06.2003, Н.П.; 1♀, ур. Острасьевы яры, остепненный луг, 28.05.1998, А.П.; 1♀, с. Нов. Таволжанка, 25.05.1986, А.Пр.; 3♀, «Ямская степь», 25.05-25.06.2001, 23-25.05.2002, Н.П.*Xysticus lanio* C. L. Koch, 1845*X. lateralis*: Kulczyński, 1913;*X. lanio*: Полчанинова, 2003.**Материал.** 1♂, 1♀, с. Кустовое, опушка широколиственного леса, приусадебный участок, 10.06.1996, 6.07.1998, А.П.; 1♂, «Лес на Ворскле», опушка, 20.05.2001, Н.П.; 1♀, ур. Острасьевы яры, остепненный луг, 28.05.1998, А.П.; 1♀, с. Нов. Таволжанка, 05.1986, А.Пр.; 2♀, «Ямская степь», 23.05-28.06.2002.*Xysticus luctuosus* (Blackwall, 1836)*X. luctuosus*: Kulczyński, 1913.**Материал.** 10♂, «Лес на Ворскле», молодой ясенник, поляны, 6.05-25.06.2003, Н.П.; 8♂, 1♀, ур. Острасьевы яры, байрачный лес, остепненный луг, 19.05.1997, Г.Д.*Xysticus robustus* (Hahn, 1832)*X. robustus*: Полчанинова, 2003; Polchaninova, 2004.**Материал.** 148♂, 73♀, «Ямская степь», 28.06-16.08.2001, 25.05-16.08.2002, Н.П.*Xysticus striatipes* L. Koch, 1870*X. striatipes*: Kulczyński, 1913; Полчанинова, 2003; Polchaninova, 2004.**Материал.** 8♂, 4♀, окр. Белгорода, степь, 30.07.1974, А.Пр.; 6♂, 2♀, с. Кустовое, дно оврага, луговая степь, опушка широколиственного леса, остепненный луг, 9.09.1996, 26.09, 17.10.1998, А.П.; 1♀, «Лес на Ворскле», остепненный луг, 19.08.1996, А.П.; 17♂, 15♀, «Ямская степь», 14.08-10.09.2002, Н.П.*Xysticus ulmi* (Hahn, 1831)*X. ulmi*: Kulczyński, 1913; Овсянников, 1937; Марусик, 1984; Полчанинова, 2003.**Материал.** 1♂, 5♀, с. Кустовое, приусадебный участок, пойма р. Ворскла, 5.05-2.06.1996, 8.05.1997, А.П.; 2♀, с. Козычево, луг избыточного увлажнения, 7.06.1996, А.П.; 2♂, 7♀, «Лес на Ворскле», дубрава, луг в пойме р. Ворскла, разнотравный луг, 7.05-3.06, 8.10.1996, 6.05-5.06.1997, А.П.; 23♂, 4♀, там же, молодой ясенник, опушки, поляны, залежь, 6.05-16.08.2003, Н.П.; 4♂, 1♀, ур. Острасьевы яры, остепненный луг, 19.05.1997, Г.Д.; 5♀, там же, байрачный лес, остепненный луг, заболоченный луг, 27, 28.05.1998, А.П.; 2♀, с. Красиво, смешанный лес, пойма р. Ворскла, 17, 18.06.1997, А.П.; 2♀, с. Борисовка, с. Никитское, дубрава, 15.05.1997, А.П.; 2♂, с. Нов. Таволжанка, 05.1986, А.Пр.; 16♂, 20♀, «Ямская степь», 23.05-19.07.2001, 23.05-19.07.2002, Н.П.

Семейство Salticidae

Aelurillus v-insignitus (Clerck, 1758)**Материал.** 1♂, с. Нов. Таволжанка, 05.1986, А.Пр.*Asianellus festivus* (C. L. Koch, 1834)*Aelurillus festivus*: Kulczyński, 1913; Марусик, 1984.**Материал.** 1♀, окр. Белгорода, опушка леса, 10.04.1977, А.Пр.; 1♀, Белгород, балка, выход мела, 18.05.1988, А.Пр.; 1♂, 3♀, с. Кустовое, склон оврага, опушка широколиственного леса, луговая степь, 2.05-10.06.1996, А.П.; 1♂, Короча, склон мелового холма, 5.07.1997, А.П.*Ballus depressus* (Walckenaer, 1802)*B. depressus*: Kulczyński, 1913; Марусик, 1984; Esjunin et al., 1993; Logunov, Marusik, 2000; Полчанинова, 2003;

B. chalybaeus: Polchaninova, 2004.

Материал. 2♀, Белгород, лес, 07.1984, А.Пр.; 1♂, 1♀, с. Кустовое, берег р. Ворскла и широколиственный лес, 17.05, 25.06.1996, А.П.; 4♂, «Лес на Ворскле», дубрава, берег р. Ворскла, 7.05, 3.06.1996, А.П.; 9♂, 5♀, там же, снытевая дубрава, ясени-дубняк, молодой ясенник, поляны, 20.05-17.07.2001, 21.05-21.06.2002, Н.П.; 28.05-25.06.2003, Н.П.; 6♀, с. Никитское, дубрава, 15.05.1997, А.П.; 4♂, 6♀, «Ямская степь», 25-28.06.2001, 23-25.05.2002, Н.П.

Carrhotus xanthogramma (Latreille, 1819)

C. bicolor: Kulczyński, 1913.

Euophrys frontalis (Walckenaer, 1802)

E. frontalis: Logunov, Marusik, 2000; Полчанинова, 2003; Polchaninova, 2004.

Материал. 1♀, с. Кустовое, дно оврага, 11.06.1996, А.П.; 4♂, 3♀, «Лес на Ворскле», опушка дубравы, смешанный лес, оstepненный луг, опушка широколиственного леса, 7.05, 12.06.1996, 9.06.1997, А.П.; 2♂, там же, мертвопокровная дубрава и залежь, 20.06-16.07.2001, 25.06-20.07.2003, Н.П.; 4♂, 5♀, ур. Острасьевы яры, луг среднего увлажнения, оstepненный луг с кустарником, 27, 28.05.1998, А.П.; 1♀, с. Красиво, сосновый лес, 15.05.1997, А.П.; 1♂, «Ямская степь», 28.06-17.07.2002, Н.П.

Evarcha arcuata (Clerck, 1758)

Evarcha arcuata: Kulczyński, 1913;

Evarcha arcuata: Овсянников, 1937; Марусик, 1984; Logunov, Marusik, 2000; Полчанинова, 2003; Polchaninova, 2004.

Материал. 1♂, Белгород, меловой холм, 23.06.1998, А.П.; 1♂, с. Кустовое, приусадебный участок, лето 1992; 22♂, 19♀, там же, склон оврага, приусадебный участок, дно оврага, опушка широколиственного леса, луг в пойме р. Ворскла, 2.05-9.09.1996, А.П.; 2♂, 1♀, с. Козычево, луг избыточного увлажнения, влажный ивовый лес, 7, 9.06.1996, А.П.; 12♂, 10♀, «Лес на Ворскле», дубрава, луг среднего увлажнения, дендросад, смешанный лес, оstepненный луг, яблоневый сад, 7.05-19.08.1996, 24.06, 18.08.1997, А.П.; 12♂, 14♀, там же, ясени-дубняк, молодой ясенник, опушки, поляны, залежь, 20.06-20.08.2001, 21.05-10.09.2002, 28.05-20.07.2003, Н.П.; 6♂, 5♀, ур. Острасьевы яры, луг среднего увлажнения, оstepненный луг, байрачный лес, 26-28.05, 3.08.1998, А.П.; 3♂, 2♀, с. Красиво, смешанный лес, 17.06.1997, А.П.; 1♂, пос. Хотмыжск, склон оврага, 26.07.1997, А.Пр.; 1♀, с. Дубино, моховое болото, 16.08.1997, А.Пр.; 2♂, с. Нов. Таволжанка, 05.1986, А.Пр.; 1♂, там же, бор, 24.05.1986, А.Пр.; 1♀, с. Архангельское, склон мелового холма, 26.05.1986, А.Пр.; 1♂, с. Макешино, склон мелового холма, 18.07.1997, А.Пр.; 57♂, 54♀, «Ямская степь», 23.05-16.08.2001, 23.05-10.09.2002, Н.П.

Evarcha falcata (Clerck, 1758)

Evarcha falcata: Kulczyński, 1913.

Evarcha falcata: Овсянников, 1937; Марусик, 1984; Marusik, Logunov, 1998; Logunov, Marusik, 2000; Полчанинова, 2004

Материал. 4♂, 2♀, Белгород, меловой холм, 25.06.1997, Ю.М.; 2♂, 2♀, с. Кустовое, склон оврага, опушка широколиственного леса, приусадебный участок, 10-30.06.1996, А.П.; 13♂, 10♀, «Лес на Ворскле», дубрава, оstepненный луг, дендросад, яблоневый сад, луг среднего увлажнения, 7.05-28.08.1996, 5.06, 18.07.1997, А.П.; 20♂, 23♀, там же, снытевая дубрава, ясени-дубняк, молодой ясенник, опушки, поляны, 20.05-20.08.2001, 21.05-10.09.2002, 6.05-25.06.2003, Н.П.; 1♂, 2♀, ур. Острасьевы яры, байрачный лес, заболоченный луг, 27.05.1998, А.П.; 2♂, 1♀, с. Красиво, сосновый и смешанный лес, 15.05, 17.06.1997, А.П.; 1♂, там же, моховое болото, 16.08.1997, А.Пр.; 2♂, с. Нов. Таволжанка, 05.1986, А.Пр.; 5♂, 17♀, «Ямская степь», 23.05-28.06.2001, 23.05-16.08.2002, Н.П.

Evarcha laetabunda (C. L. Koch, 1846)

E. laetabunda: Марусик, 1984; Полчанинова, 2003; Polchaninova, 2004.

Материал. 22♂, 36♀, «Ямская степь», 25.06-16.08.2001, 25.05-10.09.2002, Н.П.

Heliophanus auratus C. L. Koch, 1835

H. auratus: Kulczyński, 1913; Овсянников, 1937; Марусик, 1984; Полчанинова, 2003; Polchaninova, 2004.

Материал. 1♂, Белгород, лощина на склоне мелового холма, 3.07.1997, А.П.; 8♂, 8♀, с. Кустовое, приусадебный участок, пойма р. Ворскла, 10.05-10.08.1996, А.П.; 2♂, 1♀, с. Козычево, заболоченный

луг, опушка влажного ивового леса, 7.06.1996, А.П.; 1♂, 6♀, «Лес на Ворскле», заболоченный луг в пойме р. Ворскла, дендросад, луг среднего увлажнения, 3, 4.06.1996, 5.06.1997, А.П.; 2♂, 4♀, там же, молодой ясенник, опушки, поляны, 20.06.2001, 21.06-18.07.2002, Н.П.; 2♂, 6♀, ур. Острасьевы яры, луг среднего увлажнения, оstepненный луг, заболоченный луг, байрачный лес, 27, 28.05, 3.08.1998, А.П.; 2♀, с. Красиво, моховое болото, 17.06.1997, А.П.; 1♀, с. Нов. Таволжанка, 05.1986, А.Пр.; 17♂, 31♀, «Ямская степь», 25.06-19.07.2001, 23.05-16.08.2002, Н.П.

Heliophanus cupreus (Walckenaer, 1802)

H. cupreus: Kulczyński, 1913; Овсянников, 1937; Марусик, 1984; Полчанинова, 2003; Polchaninova, 2004.

Материал. 6♂, 5♀, с. Кустовое, опушка широколиственного леса, дно оврага, 25.05-11.06.1996, А.П.; 10♂, 8♀, «Лес на Ворскле», дубрава, дендросад, смешанный лес, оstepненный луг, луг среднего увлажнения, 7.05-19.08.1996, 5, 9.06.1997, А.П.; 5♂, 19♀, там же, ясени-дубняк, молодой ясенник, опушки, поляны, 20.05-17.07.2001, 21.05-18.07.2002, 17.05-25.06.2003, Н.П.; 7♂, 3♀, ур. Острасьевы яры, байрачный лес, оstepненный луг, заболоченный луг, 27, 28.05.1998, А.П.; 2♂, 1♀, с. Красиво, сосновый и смешанный лес, 15.05, 17.06.1997, А.П.; 1♀, с. Нов. Таволжанка, смешанный лес, 30.05.1986, А.Пр.; 1♀, «Лысые Горы», 27.06.1997, А.Пр.; 26♂, 40♀, «Ямская степь», 23.05-19.07.2001, 23.05-16.08.2002, Н.П.

Heliophanus dubius C. L. Koch, 1835

H. dubius: Марусик, 1984.

Материал. 1♀, «Лес на Ворскле», сосновое редколесье, 12.06.1996, А.П.

Heliophanus flavipes (Hahn, 1832)

H. flavipes: Kulczyński, 1913; Марусик, 1984; Logunov, Marusik, 2000; Полчанинова, 2003; Polchaninova, 2004;

H. ritteri: Овсянников, 1937.

Материал. 1♂, 3♀, с. Кустовое, луг в пойме р. Ворскла, 28.05.1996, А.П.; 4♂, 3♀, «Лес на Ворскле», сосновое редколесье, оstepненный луг, 5, 9.06.1997, А.П.; 1♂, 3♀, ур. Острасьевы яры, луговая степь, оstepненный луг, 26.05.1998, А.П.; 2♀, с. Архангельское, меловое обнажение, 26.05.1986, А.Пр.; 1♀, «Лысые горы», 27.06.1997, А.Пр.; 7♂, 12♀, «Ямская степь», 25-28.06.2001, 25-28.06.2002, Н.П.

Leptorchestes berlinensis (C. L. Koch, 1846)

Материал. 1♂, Белгород, 05.1978, А.Пр.

Marpissa muscosa (Clerck, 1758)

Материал. 1♂, с. Кустовое, в помещении, 7.08.1989, А.П.

Marpissa pomatia (Walckenaer, 1802)

M. pomatia: Полчанинова, 2003; Polchaninova, 2004.

Материал. 9♂, 32♀, «Ямская степь», 23.05-16.08.2001, 25.06-10.09.2002, Н.П.

Marpissa radiata (Grube, 1859)

M. radiata: Марусик, 1984.

Материал. 1♂, 1♀, с. Кустовое, пойма р. Ворскла, 7, 12.10.1998, А.П.; 4♀, с. Козычево, луг избыточного увлажнения с тростником, 7.06.1996, А.П.; 2♂, 15♀, «Лес на Ворскле», пойма р. Ворскла, 8.05-5.06.1996, А.П.; 5♂, ур. Острасьевы яры, заболоченный луг, 28.05, 3.08.1998, А.П.

Myrmarachne formicaria (De Geer, 1778)

Материал. 1♂, с. Кустовое, дно оврага, 9.09.1996, А.П.; 5♂, 4♀, «Лес на Ворскле», оstepненный луг, яблоневый сад, луг среднего увлажнения, сосновое редколесье, 16-28.08, 9.06, 19.09.1997, А.П.; 2♀ subad., ур. Острасьевы яры, луг среднего увлажнения, 3.08.1998, А.П.

Phlegra fasciata (Hahn, 1826)

Ph. fasciata: Kulczyński, 1913; Полчанинова, 2003; Polchaninova, 2004.

Материал. 1♀, с. Кустовое, опушка широколиственного леса, 25.06.1996, А.П.; 3♂, 2♀, «Лес на Ворскле», оstepненный луг, 9.06.1997, А.П.; 1♂, 1♀, там же, залежь, 28.05-20.07.2003, Н.П.; 1♀, с. Архангельское, меловое обнажение, 26.05.1986, А.Пр.; 5♂, 2♀, «Ямская степь», 28.06-17.07.2001, 25.06-17.07.2002, Н.П.

Pseudeuophrys erratica (Walckenaer, 1826)

Euophrys erratica ? (exempl. non adultum): Kulczyński, 1913.

Материал. 1♂, 2♀, «Лес на Ворскле», дубрава, 7.05.1996, 9.06.1997, А.П.

Pseudeuophrys obsoleta (Simon, 1868)

Материал. 5♂, 8♀, с. Кустовое, приусадебный участок, 10-24.05.1996, 8.05.1997, А.П.; 2♂, «Лес на Ворскле», ясени-дубняк, опушка, 22.09.2001, 21.05-21.06.2002, Н.П.

Pseudicius encarpatus (Walckenaer, 1802)

P. encarpatus: Kulczyński, 1913; Полчанинова, 2003.

Материал. 1♂, Короча, на стволе дерева, 6.07.1997, А.П.; 1♂, «Ямская степь», 14-16.08.2002, Н.П.

Salticus cingulatus (Panzer, 1797)

S. cingulatus: Kulczyński, 1913.

Материал. 1♂, с. Красиво, смешанный лес, 17.06.1997, А.П.

Salticus scenicus (Clerck, 1758)

S. scenicus: Марусик, 1984.

Материал. 8♂, 4♀, с. Кустовое, на заборах и стенах построек, 5-24.05.1996, 16.05.1998, А.П.; 3♂, 3♀, «Лес на Ворскле», на стене здания, 9.06.1997, А.П.

Sibianor aurocinctus (Ohlert, 1865)

Bianor aurocinctus: Полчанинова, 2003.

S. aurocinctus: Polchaninova, 2004.

Материал. 1♂, 2♀, с. Кустовое, приусадебный участок, опушка широколиственного леса, лето 1992, 10, 25.06.1996, А.П.; 3♂, 3♀, «Лес на Ворскле», яблоневый сад, оstepненный луг, смешанный лес, 28.08.1996, 9.06, 1.09.1997, А.П.; 1♂, 2♀, ур. Острасьевы яры, оstepненный луг, 26-28.05.1998, А.П.; 1♂, «Ямская степь», 28.06-17.07.2002, Н.П.

Sitticus amphilus (Thorell, 1875)

Материал. 3♂, 11♀, с. Кустовое, в помещении и на стенах дома, 3.04.1988, 30.08.1989, 10.05-6.09.1996, 15-20.05.1997, 16.05.1998, А.П.; 1♀, с. Нов. Таволжанка, бор, 24.05.1986, А.Пр.

Sitticus dzieduszykii (L. Koch, 1870)

S. dzieduszykii: Kulczyński, 1913; Logunov, Marusik, 2000.

Материал. 1♀, Короча, лощина на южном склоне мелового холма, 5.07.1997, А.П.; 1♀, с. Хмелевое, лощина на склоне мелового холма, 6.07.1997, А.П.

Sitticus floricola (C. L. Koch, 1837)

S. floricola: Kulczyński, 1913; Марусик, 1984; Logunov, Marusik, 2000.

Материал. 6♂, 17♀, с. Кустовое, пойма р. Ворскла, 2-28.05.1996, А.П.; 1♂, 61♀, с. Козычево, луг избыточного увлажнения, влажный ивовый лес, 7, 9.06.1996, А.П.; 2♂, 7♀, «Лес на Ворскле», луг избыточного увлажнения в пойме р. Ворскла, заболоченный край дубравы, речная заводь, 3.06.1996, 5-24.06.1997, А.П.; 2♂, 3♀, ур. Острасьевы яры, заболоченный луг, 26-27.05, 3.08.1998, А.П.; 6♀, с. Красиво, моховое болото, пойма р. Ворскла, 15.05, 18.06.1997, А.П.

Sitticus terebratus (Clerck, 1758)

Материал. 7♂, 4♀, «Лес на Ворскле», на стенах деревянных построек, 6.05-24.06.1997, А.П.

Sitticus zimmermanni Simon, 1877

Материал. 1♂, «Лес на Ворскле», сосновое редколесье, 12.06.1996, А.П.

Synageles subcingulatus (Simon, 1878)

Материал. 1♀, ур. «Острасьевы яры», луговая степь, 26.05.1998, А.П.

Talavera aequipes (O. Pickard-Cambridge, 1871)

T. aequipes: Полчанинова, 2003; Polchaninova, 2004.

Материал. 1♀, «Ямская степь», 14-16.08.2002, Н.П.

Таким образом, к настоящему времени на территории Белгородской области зарегистрировано 388 видов пауков из 28 семейств. В список не включены отмечавшиеся Марусиком [1984] для заповедника «Лес на Ворскле» *Pholcus opilionoides* (Schrank, 1781), *Alopecosa fabrilis* (Clerck, 1757), *A. pinetorum* (Thorell, 1856), *Pardosa agricola* (Thorell, 1856) и приведенный Тыщенко [1971] для Белгородской области *Pardosa proxima* (C.L. Koch, 1847). Обитание этих видов на территории Белгородской области, как и в лесостепной зоне юго-востока Европы, нам кажется сомнительным, а часть коллекции Марусика из «Леса на Ворскле» утеряна, что делает невозможным проверить правильность определения. В наших обширных сборах с территории области и сопредельных регионов эти виды отсутствуют. Кроме того, для видов *A. fabrilis*, *A. pinetorum* в южных районах Европы характерна приуроченность к горам [Lugetti, Tongiorgi, 1969]; вид *P. agricola*, судя по нашему обширному материалу по видам группы *P. monticola*, согласно Зюзину [1979], вообще в фауне юго-востока европейской части бывшего СССР отсутствует. Скорее всего, Марусик под названием *P. agricola* привел одну из форм обычного в Белгородской области *P. agrestis*, на что указывает отсутствие последнего в представленном этим автором списке. Все виды группы *P. proxima* являются средиземноморскими [Зюзин, 1979], поэтому указание Тыщенко [1971] вида *P. proxima* считаем ошибочным. Кроме того, в наших сборах имеется 5 видов из семейства Linyphiidae, видовой (*Agyneta* sp., 1♀, «Лес на Ворскле»; *Porrhomma* sp., 1♀, с. Кустовое) и родовой (Erigoninae – 3 вида) статус которых пока не установлен.

Благодарности

Пользуясь случаем, хотим выразить искреннюю благодарность А.В. Присному (г. Белгород), Г.Э. Давидьяну (г. Санкт-Петербург), Ю.М. Мишину (г. Белгород) за предоставленные в наше распоряжение сборы пауков. За помощь в определении видов семейства Linyphiidae очень признательны А.В. Танасевичу (г. Москва) и В.А. Гнелице (г. Сумы), а видов родов *Clubiona* и *Micaria* – К.Г. Михайлову (г. Москва).

Литература

- Зюзин А.А. 1979. Таксономическое изучение палеарктических пауков рода *Pardosa* C.L. Koch (Aranei, Lycosidae). I. Таксономическая структура рода // Энтомол. обозр. Т. 58. Вып. 2. С. 431-447.
- Марусик Ю.М. 1984. К фауне пауков заповедника «Лес на Ворскле» // Фауна и экология паукообразных. Пермь: Пермск. ун-т. С. 132-138.
- Овсянников А.Г. 1937. К фауне пауков Курской области // Уч. зап. Пермск. ун-та. Т. 3. Вып. 1. С. 89-93.
- Пономарев А.В. 2005. Новые и интересные находки пауков (Aranei) на юго-востоке Европы и сопредельных аридных территориях Азии // Вестник Южного научного центра РАН. М.: Наука. Т. 1. № 4. С. 43-50.
- Полчанинова Н. Ю. 2003. Фауна и население пауков (Aranei) заповедника «Ямская степь» (Белгородская область, Россия) // Изв. Харьковск. энтомол. общ. Т. 10 (2002). Вып. 1-2. С. 99-107.

- Пономарёв А.В., Цветков А.С. 2004. Пауки // Флора, фауна и микобиота Государственного музея-заповедника М.А. Шолохова. Ростов-на-Дону: Государственный музей-заповедник М.А. Шолохова. С. 81-87.
- Пономарёв А.В., Цветков А.С. 2006. Новые и редкие виды пауков семейства Gnaphosidae (Aranei) с юго-востока Европы // Кавказский энтомологический бюллетень. Т. 2. Вып. 1. С. 5-13.
- Пономарёв А.В., Цветкова Ю.А. 2001. Пауки (Aranei) синантропных местообитаний Ростовской и Белгородской областей // Международная научно-практическая конференция «Биосфера и человек» (материалы конференции). Майкоп. С. 206-208.
- Присный А.В. 1993. Структура аранеокомплексов в биоценозах южной лесостепи и ее биоиндикационные свойства // Изв. Харьковск. энтомологического общества. Т. 1. Вып. 2. С. 114-124.
- Тыщенко В.П. 1971. Определитель пауков Европейской части СССР // Определители по фауне СССР, издаваемые Зоологическим институтом Академии Наук СССР. Л.: Наука, Ленинградский отдел. Вып. 105. 281 с.
- Esjunin S.L., Golovatch S.I., Penev L.D. 1993. The fauna and zoogeography of spiders inhabiting oak forests of the East European Plain (Arachnida: Araneae) // Ber. nat.-med. Verein Innsbruck. Bd. 80. S. 175-249.
- Kulczyński W. 1913. Arachnoidea // Velitchkovsky V. Faune de district de Walouyki du gouvernement de Woronège (Russie). Cracovie. Pt. 10. p. 1-30.
- Logunov D.V., Marusik Yu.M. 2000. Miscellaneous notes on Palaearctic Salticidae (Arachnida: Aranei) // Arthropoda Sel. Vol. 8 (1999). No 4. P. 263-292.
- Lugetti G., Tongiorgi P. 1969. Ricerche sul genere *Alopecosa* Simon (Araneae-Lycosidae) // Atti Soc. Tosc. Sci. Nat. Mem. Vol. 76. Serie B. P. 1-100.
- Marusik Yu.M., Logunov D.V. 1998. Taxonomic notes on the *Evarcha falcata* species complex (Aranei Salticidae) // Arthropoda Sel. Vol. 6 (1997). Nos. 3-4. P. 95-104.
- Mikhailov K.G. 2003. The spider genus *Clubiona* Latreille, 1804 (Aranei: Clubionidae) in the fauna of the former USSR: 2003 update // Arthropoda Sel. Vol. 11(2002). No. 4. P. 283-317.
- Polchaninova N.Yu. 2004. Effect of hay-mowing on spider communities of the meadow steppes of the central forest-steppe (Russia and Ukraine) // European Arachnology 2003 (Proceedings of the 21 st European Colloquium of Arachnology, St.-Petersburg, 4-9 August 2003). Moscow: KMK Sci. Press Ltd. P. 261-273.
- Tanasevitch A.V. 2004. Two new erigonine spiders from the steppe of the East European Plain (Aranei: Linyphiidae: Erigoninae) // Arthropoda Sel. Vol. 13. Nos. 1-2. P. 63-67.

References

- Esjunin S.L., Golovatch S.I., Penev L.D. 1993. The fauna and zoogeography of spiders inhabiting oak forests of the East European Plain (Arachnida: Araneae). *Berichte des naturwissenschaftlichen-medizinischen Verein Innsbruck*. 80: 175–249.
- Kulczyński W. 1913. Arachnoidea. In: Velitchkovsky V. Faune de district de Walouyki du gouvernement de Woronège (Russie). *Cracovie*. 10: 1–30.
- Logunov D.V., Marusik Yu.M. 2000. Miscellaneous notes on Palaearctic Salticidae (Arachnida: Aranei). *Arthropoda Selecta*. 8(4): 263–292.
- Lugetti G., Tongiorgi P. 1969. Ricerche sul genere *Alopecosa* Simon (Araneae-Lycosidae). *Atti della Società Toscana de Scienze Naturali di Pisa. Serie B*. 76: 1–100.
- Marusik Yu.M., Logunov D.V. 1998. Taxonomic notes on the *Evarcha falcate* species complex (Aranei Salticidae). *Arthropoda Selecta*. 6(3–4): 95–104.
- Marusyk Yu.M. 1984. To the fauna of spiders of the “Les na Vorskle” Reserve. In: Fauna i ekologiya paukoobraznykh [Fauna and ecology of arachnids]. Perm: Perm State University Publ.: 132–138 (in Russian).
- Mikhailov K.G. 2003. The spider genus *Clubiona* Latreille, 1804 (Aranei: Clubionidae) in the fauna of the former USSR: 2003 update. *Arthropoda Selecta*. 11(4): 283–317.
- Ovsyannikov A.G. 1937. To the fauna of spiders of Kursk Region. *Uchenye zapiski Permskogo universiteta*. 3(1): 89–93 (in Russian).
- Polchaninova N.Yu. 2003. Fauna and population of spiders (Aranei) in Yamskaya Steppe Reserve (Belgorod Region, Russia). *Izvestiya Khar'kovskogo entomologicheskogo obshchestva*. 10(1–2): 45–51 (in Russian).
- Polchaninova N.Yu. 2004. Effect of hay-mowing on spider communities of the meadow steppes of the central forest-steppe (Russia and Ukraine). In: European Arachnology 2003. Proceedings of the 21st European Colloquium of Arachnology (St. Petersburg, August 4–9, 2003). Moscow: KMK Scientific Press Ltd.: 261–273.
- Ponomarev A.V. 2005. New and interesting finds of spiders (Aranei) in the southeast of Europe and adjacent arid areas of Asia. *Vestnik Yuzhnogo nauchnogo tsentra*. 1(4): 43–50 (in Russian).
- Ponomarev A.V., Tsvetkov A.S. 2004. Spiders. In: Flora, fauna i mikobiota Gosudarstvennogo muzeya-zapovednika M.A. Sholokhova [Flora, fauna and mycobiota of M.A. Sholokhov State Museum-Reserve]. Rostov-on-Don: M.A. Sholokhov State Museum-Reserve Publ.: 81–87 (in Russian).
- Ponomarev A.V., Tsvetkova Yu.A. 2006. New and rare spiders of family Gnaphosidae (Aranei) from a southeast of Europe. *Caucasian Entomological Bulletin*. 2(1): 5–13 (in Russian).
- Ponomarev A.V., Tsvetkova Yu.A. 2001. Spiders (Aranei) of synanthropic habitats in Rostov and Belgorod regions. In: Materialy mezhdunarodnoy nauchno-prakticheskoy konferentsii “Biosfera i chelovek” [Materials of International scientific-practical conference “Biosphere and man”] (Maykop, Russia, September 2001). Maykop: Adygea State University Publ.: 206–208 (in Russian).
- Prisniy A.V. 1993. Structure of Aranea complexes in the southern forest biocenoses and its bioindication properties. *Izvestiya Khar'kovskogo entomologicheskogo obshchestva*. 1(2): 114–124 (in Russian).
- Tanasevitch A.V. 2004. Two new erigonine spiders from the steppe of the East European Plain (Aranei: Linyphiidae: Erigoninae). *Arthropoda Selecta*. 13(1–2): 63–67.
- Tyshchenko V.P. 1971. *Opredelitel' paukov Evropeyskoy chasti SSSR* [Key to spiders of the European part of the USSR]. Leningrad: Nauka: 281 p. (in Russian).
- Zyuzin A.A. 1979. Taxonomic study of Palaearctic spiders of the genus *Pardosa* C.L. Koch (Aranei, Lycosidae). 1. Taxonomic structure of the genus. *Entomologicheskoe obozrenie*. 58(2): 431–447 (in Russian).