

РОССИЙСКАЯ АКАДЕМИЯ НАУК
Институт аридных зон ЮНЦ

RUSSIAN ACADEMY OF SCIENCES
Institute of Arid Zones SSC

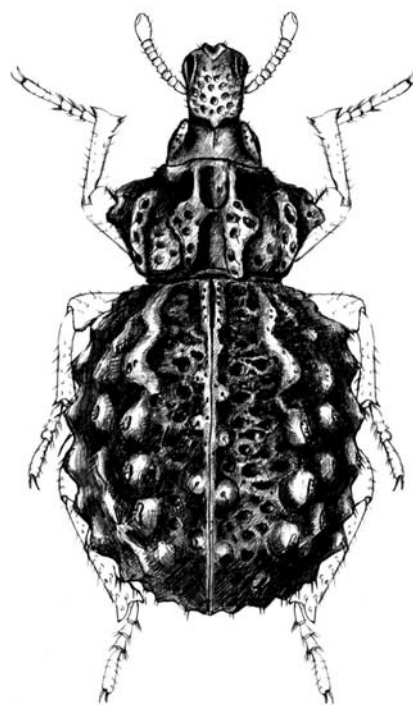


Кавказский Энтомологический Бюллетень

CAUCASIAN ENTOMOLOGICAL BULLETIN

Том 8. Вып. 1

Vol. 8. No. 1



Ростов-на-Дону

2012

Papilionoidea (Lepidoptera) Волгоградской области Papilionoidea butterflies (Lepidoptera) from Volgograd region

Г.В. Кузнецов
G.V. Kuznetsov

Ул. Борьбы, 4–24, Волгоград 400006 Россия
Borba str., 4–24, Volgograd 400006 Russia. E-mail: gen-mash@mail.ru

Ключевые слова: Lepidoptera, Papilionoidea, фауна, Волгоградская область.
Key words: Lepidoptera, Papilionoidea, fauna, Volgograd region.

Резюме. В статье приводятся данные публикаций и новые сведения по распространению Papilionoidea (Lepidoptera) Волгоградской области.

Abstract. The article provides published and new data of distribution of Papilionoidea butterflies (Lepidoptera) from Volgograd region.

Находясь на стыке разных зоогеографических областей, Волгоградская область имеет уникальную по своему составу лепидоптерофауну. «...Wolga réputées pour être l'Eldorado de nos Entomologues.» [Boeber, 1812]. Прилагательное «сарептский» (sareptensis) можно найти в названиях многих видов животных и растений.

Территория Волгоградской области входила в состав Саратовской и Астраханской губерний и в Область войска Донского, а Царицын был уездным городом Саратовской губернии. Удаленность от научных центров и пограничное положение не способствовали научным исследованиям в регионе. «О степях Донских казаков ничего не известно» [Ершов, Фильд, 1869].

Вскоре после основания на Волге немецкой колонии Сарепта (впоследствии Красноармейск, в настоящее время район Волгограда) мы находим первые сведения о чешуекрылых Волгоградской области. В работе Эспера [Esper, 1783] даже есть специальный раздел «Russische Schmetterlinge», где немало интересных сведений о бабочках Сарепты. В окрестностях Сарепты собирал коллекционный материал Киндерманн, чьи сведения попали в каталог Эверсмманна [Eversmann, 1844].

Затем наступила «эпоха» Беккера. В его работах мы находим почти полный список видов, которые и сейчас встречаются в окрестностях Волгограда, но надо обязательно учитывать тот факт, что за прошедшее время состав лепидоптерофауны изменился, а также иметь в виду возможные неправильные определения. Беккер вел активную переписку со Штаудингером [Алфераки, 1876], что нашло отражение в каталоге Штаудингера [Staudinger, 1871].

Последние значительные сведения в дореволюционный период о бабочках Сарепты мы находим у Шелдона [Sheldon, 1914].

В 1993 году вышла самая известная и цитируемая работа по булавоусым Волгоградской области [Anikin et al., 1993]. Но поскольку она охватывала огромную территорию, не обошлось в ней без значительных недочетов. Не попали в список для области довольно обычные виды, в то же время были включены виды, которые мы вряд ли когда-нибудь найдем в регионе.

Сведения о распространении некоторых видов можно также найти в [Tuzov et al., 2000], но локалитеты для Волгоградской области в этой работе указаны крайне небрежно. Такие данные даются со знаком (?).

В последние годы увидели свет несколько статей, дополняющие и уточняющие сведения о чешуекрылых Волгоградской области [Комаров, 2001, 2004; Кузнецов, 2009]. Некоторые из приведенных ниже данных Д.А. Комарова были использованы в [Kudrna, 2002].

В настоящей публикации учтены данные волгоградских энтомологов Д.А. Комарова, А.В. Кравца и А.Н. Самуся, а также Е.В. Цветкова (Санкт-Петербург), С.А. Андреева (Новомосковск) и Б.В. Страдомского (Ростов-на-Дону).

Для каждого вида в фаунистическом списке представлен перечень локалитетов (рис. 1). После заимствованных из литературы данных приводится ссылка на соответствующую работу; сведения без ссылок – оригинальные, также указаны краткие сведения по биотопической приуроченности и фенологии (в скобках даются новые данные по крайним срокам лёта).

Семейство Papilionidae

Papilio machaon Linnaeus, 1758

111 [Eversmann, 1844; Becker, 1855; Sheldon, 1914]; 101 [Alberti, Soffner, 1962]; Волгоградская обл. [Anikin et al., 1993]; 13, 17, 18, 46, 47, 49, 56, 62, 66, 67, 68, 70, 74, 75, 85, 106, 107, 109, 111 [Кузнецов, 2009]; 14, 15, 22, 25, 28, 99 (А. Кравец, личное сообщение); 95 (А. Самусь, личное сообщение); 54 (С. Андреев, личное сообщение); 10, 16, 24, 63, 69 (Д. Комаров, личное сообщение); 60, 72, 90.

Середина апреля – середина сентября. Три–четыре поколения. Сухие степи, пески, просеки в пойменных лесах, иногда в огородах.

Iphiclides podalirius (Linnaeus, 1758)

111 [Becker, 1855, 1858; Sheldon, 1914]; Волгоградская обл. [Anikin et al., 1993]; 17, 18, 47, 56, 60, 66, 67, 70, 74, 75, 78, 79, 80, 82, 84, 85, 87, 104, 105, 106, 107, 109, 111 [Кузнецов, 2009]; 65 (Е. Цветков, личное сообщение); 7, 14, 28, 39, 62 (А. Кравец, личное сообщение); 53 (С. Андреев, личное сообщение); 88, 96 (Д. Комаров, личное сообщение); 24, 25, 40, 72, 112.

Середина апреля – начало сентября. Два–три поколения. Поляны и опушки пойменных, байрачных и нагорных лесов, закустаренные балки, сады и парки.

Zerynthia polyxena ([Denis et Schiffermuller], 1775)

27, 111 [Eversmann, 1844]; 111 [Becker, 1855, 1857];

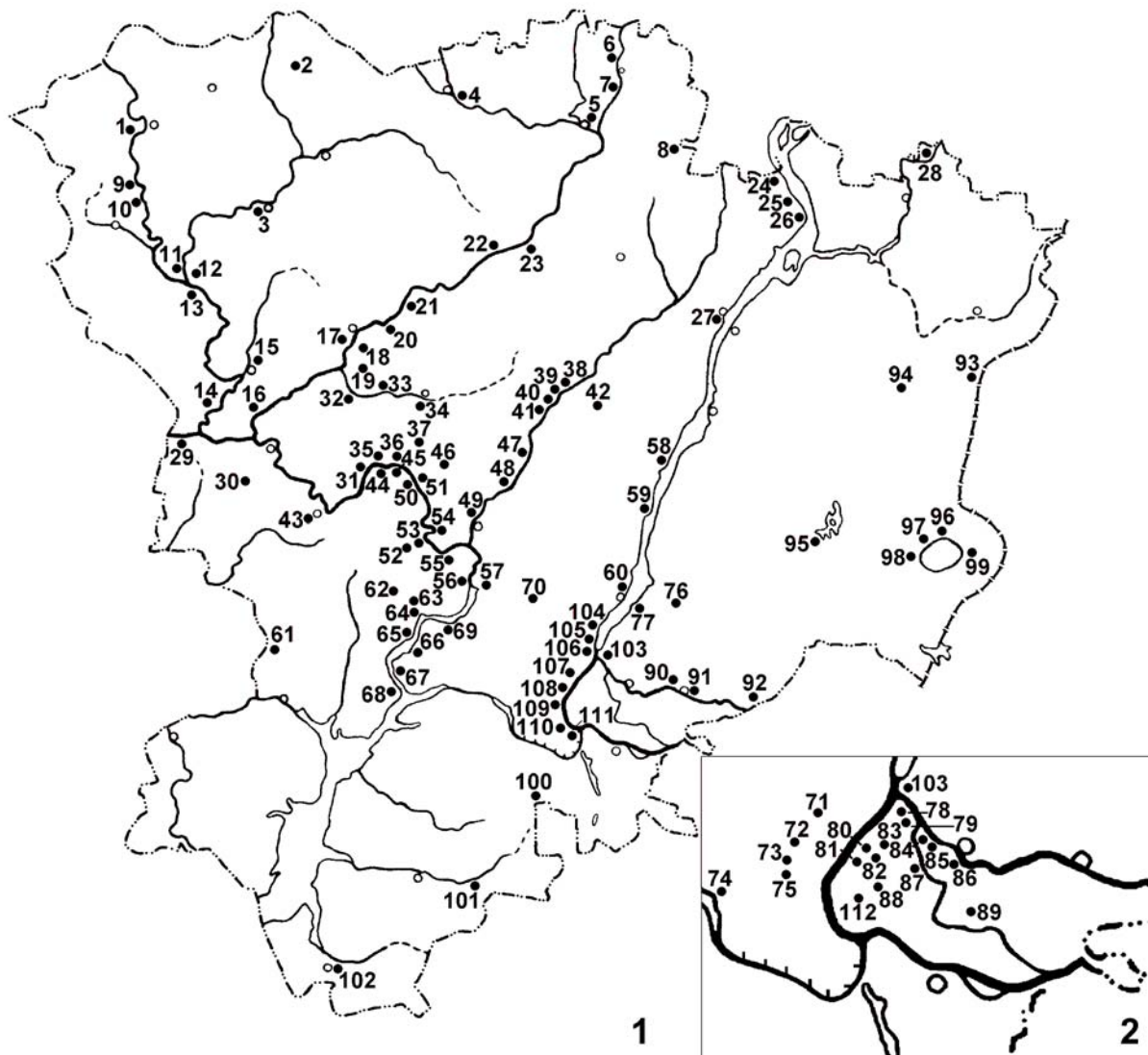


Рис. 1–2. Карта обследуемого региона.

1 – Волгоградская обл.; 2 – окрестности Волгограда и Волго-Ахтубинская пойма.

Fig. 1–2. A map of examined territory.

1 – Volgograd region; 2 – environs of Volgograd city and Volgo-Akhtubinsk wetlands.

1 – пос. Захоперский; 2 – пос. Хоперский; 3 – Новоаннинский; 4 – пос. Большой Морец; 5 – Рудня; 6 – с. Александровка; 7 – с. Меловатка; 8 – с. Тетеревятка; 9 – ст. Луковская; 10 – х. Захоперский; 11 – Алексеевская; 12 – х. Ларинский; 13 – ст. Усть-Бузулукская; 14 – ст. Букановская; 15 – Кумыженская; 16 – х. Краснянский; 17 – Михайловка; 18 – с. Староселье; 19 – с. Безымянка; 20 – х. Глинище; 21 – х. Субботин; 22 – Даниловка; 23 – с. Филин; 24 – с. Воднобуерачное; 25 – с. Щербатовка; 26 – с. Бутковка; 27 – Камышин; 28 – с. Салтово; 29 – х. Крутовский; 30 – х. Среднецарицинский; 31 – х. Чернополянский; 32 – х. Никуличев; 33 – пос. Падок; 34 – Фролово; 35 – х. Выездский; 36 – х. Зимовский; 37 – х. Шаяховский; 38 – Ольховка; 39 – с. Каменный Брод; 40 – с. Михайловка; 41 – с. Захаровка; 42 – с. Ягодное; 43 – Клетская; 44 – ст. Кременская; 45 – х. Саушкин; 46 – х. Голенский; 47 – с. Александровка; 48 – с. Писаревка; 49 – Иловля; 50 – ст. Новогригорьевская; 51 – х. Вилтов; 52 – х. Камышинский; 53 – ст. Сиротинская; 54 – с. Белужино-Колдаири; 55 – х. Хмелевской; 56 – ст. Трехостровская; 57 – ст. Качалинская; 58 – с. Горный Балыклай; 59 – с. Горная Пролейка; 60 – Дубовка; 61 – с. Лобакин; 62 – х. Голубинский 2-й; 63 – х. Евлампиевский; 64 – х. Большенабатовский; 65 – ст. Голубинская; 66 – х. Рюмино; 67 – с. Камыши; 68 – Калач-на-Дону; 69 – с. Песковатка; 70 – с. Варламов; 71 – Городище; 72 – п. Гумрак, п. Царицын; 73 – пос. Горьковский; 74 – пос. Водный; 75 – пос. Песчанка; 76 – пос. Красный Октябрь; 77 – пос. Рахинка; 78 – х. Старенький; 79 – пос. Красный Буксир; 80 – ер. Верблюд, ер. Судомойка; 81 – пос. Вторая Пятилетка; 82 – пос. Сахарный; 83 – пос. Бурковский; 84 – пос. Рыбачи; 85 – х. Новенький; 86 – пос. Куйбышев; 87 – пос. Великий Октябрь; 88 – пос. Тумак; 89 – пос. Максима Горького; 90 – с. Бахтияровка; 91 – Ленинск; 92 – с. Колобовка; 93 – с. Кайсацкое; 94 – пос. Прудентов; 95 – оз. Булухта; 96 – оз. Эльтон, р. Хара; 97 – оз. Эльтон, р. Солянка; 98 – пос. Красная Деревня; 99 – пос. Эльтон; 100 – ж/д ст. Тингута; 101 – пос. Аксай; 102 – Котельниково; 103 – Волжский; 104 – пос. Винновка; 105 – пос. Латошинка; 106 – пос. ГЭС; 107 – Жилгородок, дачи завода Красный Октябрь; 108 – Царицын, центр Волгограда; 109 – пос. Горная Поляна; 110 – пос. Отрада; 111 – ж/д ст. Судоверфь, Сарепта, Чапурниковская балка; 112 – пр. Кульбаза.

Волгоградская обл. [Anikin et al., 1993]; 13, 17, 40, 47, 48, 49, 55, 56, 60, 66, 70, 74, 79, 80, 81, 82, 84, 85, 86, 87, 100, 109 [Кузнецов, 2009]; 35, 45 (Е. Цветков, личное сообщение); 1, 7, 14, 28 (А. Кравец, личное сообщение); 53, 54 (С. Андреев, личное сообщение); 20, 24, 25, 65 (Д. Комаров, личное сообщение); 18, 72, 90.

Середина апреля – июнь. Одно поколение. Поляны и опушки пойменных и байрачных лесов, днища влажных безлесных балок.

Driopa mnemosyne (Linnaeus, 1758)

111 [Becker, 1855, 1858; Bryk, 1913; Eisner, 1954]; 108, 111 [Sheldon, 1914; Bryk, 1935]; Волгоградская обл. [Anikin et al., 1993]; Volga region from Saratov to Astrakhan [Lukhtanov V., Lukhtanov A., 1994]; 14, 17, 56, 70, 79, 84, 87, 109, 110 [Кузнецов, 2009]; 65 (Е. Цветков, личное сообщение); 4, 7, 15, 24 (А. Кравец, личное сообщение); 53, 62 (С. Андреев, личное сообщение); 20, 25 (Д. Комаров, личное сообщение); 13, 18.

Май – середина июня. Одно поколение. Поляны и опушки пойменных, байрачных и нагорных лесов.

Семейство Pieridae

Leptidea sinapis (Linnaeus, 1758)

111 [Becker, 1855, 1857; Sheldon, 1914]; Волгоградская обл. [Anikin et al., 1993]; 13, 17, 40, 47, 49, 56, 60, 66, 67, 70, 74, 78, 79, 80, 81, 82, 84, 85, 87, 106, 109, 112 [Кузнецов, 2009]; 45, 62 (Е. Цветков, личное сообщение); 14, 22 (А. Кравец, личное сообщение); 53 (С. Андреев, личное сообщение); 16, 35, 37, 68, 69, 88 (Д. Комаров, личное сообщение); 18, 25.

Середина апреля – начало сентября. Два–три поколения. Поляны и опушки пойменных, байрачных и нагорных лесов.

Colias hyale (Linnaeus, 1758)

111 [Becker, 1855, 1857, 1858; Grumm-Grzhimailo, 1884; Sheldon, 1914]; Волгоградская обл. [Anikin et al., 1993]; 13, 17, 18, 46, 47, 49, 56, 60, 62, 66, 67, 70, 74, 75, 79, 80, 82, 84, 87, 106, 109 [Кузнецов, 2009]; 35, 45, 51, 55, 65 (Е. Цветков, личное сообщение); 7, 24, 28 (А. Кравец, личное сообщение); 53 (С. Андреев, личное сообщение); 42 (Д. Комаров, личное сообщение); 25, 90.

Май – начало октября. Три–четыре поколения. Поляны и опушки пойменных, байрачных и нагорных лесов, днища балок.

Colias alfahariensis Ribbe, 1905

111 [Becker, 1888; Grumm-Grzhimailo, 1884; Staudinger, 1871; Алфераки, 1876, 1908; Alphéraky, 1881; Sheldon, 1914]; Волгоградская обл. [Anikin et al., 1993]; 14, 18, 47, 48, 55, 56, 62, 66, 67, 68, 70, 74, 109 [Кузнецов, 2009]; 7 (А. Кравец, личное сообщение); 49, 54 (С. Андреев, личное сообщение); 17, 25.

Май – середина октября. Три–четыре поколения. Преимущественно меловые, степи.

Примечание. В окрестностях Волгограда очень редко попадаются единичные залетные экземпляры. Вероятно, что все указания ранних авторов относятся либо к *hyale*, либо к *erate*. Несколько прояснил ситуацию Круликовский [1903], окончательно вопрос был решен МКЗН [Grieshuber et al., 2006].

Colias erate (Esper, [1804])

111 [Esper, 1805; Boisduval, 1840; Herrich-Schäffer, 1843; Eversmann, 1844; Becker, 1854, 1855, 1857, 1858, 1862, 1892; Алфераки, 1876, 1908; Alphéraky, 1881; Grumm-Grzhimailo, 1884; Sheldon, 1914]; Волгоградская обл. [Anikin et al., 1993]; 11, 13, 17, 18, 46, 47, 48, 49, 56, 60, 62, 65, 66, 67, 68, 70, 74, 75, 78,

79, 80, 81, 82, 84, 87, 100, 104, 106, 107, 109 [Кузнецов, 2009]; 45, 51, 55 (Е. Цветков, личное сообщение); 22 (А. Кравец, личное сообщение); 53 (С. Андреев, личное сообщение); 8, 9, 10, 35, 36, 42, 86 (Д. Комаров, личное сообщение); 24, 25, 39, 61, 72, 90, 112.

Конец апреля – середина ноября (17.11). Три–четыре поколения. Во всех биотопах.

Colias crocea (Geoffroy in Fourcroy, 1785)

111 [Eversmann, 1844; Becker, 1855, 1857; Grumm-Grzhimailo, 1884; Sheldon, 1914]; Волгоградская обл. [Anikin et al., 1993]; 18, 66, 109 [Кузнецов, 2009]; 25.

Июнь – сентябрь.

Примечание. Традиционно считается, что этот вид широко распространен на территории области [Gorbunov, 2001]. С 1997 по 2011 год было собрано 130 оранжевых самцов из группы *crocea-erate*. По комплексу внешних (насыщенность основного цвета верха крыльев, характер и размер краевой каймы, затемнение основного цвета верха заднего крыла, наличие андрокониального пятна) и внутренних (форма вальвы) признаков под определение *crocea* попали 16 экземпляров, и еще 9 имели промежуточный характер, как по внешним признакам, так и по форме вальвы. Попытки в следующих сезонах в тех же самых местах найти этот вид не давали желаемых результатов, причем иногда наблюдалось полное отсутствие оранжевых экземпляров.

Colias chrysotheme (Esper, [1781])

111 [Eversmann, 1844; Becker, 1855, 1857]; Волгоградская обл. [Anikin et al., 1993]; 2 (А. Кравец, личное сообщение).

Из области известен по одному самцу, пойманному в начале августа.

Colias myrmidone (Esper, [1781])

111 [Eversmann, 1844; Becker, 1855]; Волгоградская обл. [Anikin et al., 1993]; 46, 66, 67, 109 [Кузнецов, 2009]; 51 (Е. Цветков, личное сообщение); 54 (С. Андреев, личное сообщение); 16, 32 (Д. Комаров, личное сообщение); 18.

Май – начало октября. Три–четыре поколения. Сухие песчаные степи.

Gonepteryx rhamni (Linnaeus, 1758)

111 [Eversmann, 1844; Becker, 1855, 1857, 1858; Sheldon, 1914]; Волгоградская обл. [Anikin et al., 1993]; 13, 17, 18, 40, 47, 48, 49, 56, 60, 62, 66, 67, 68, 70, 72, 74, 75, 78, 79, 80, 81, 82, 83, 84, 85, 87, 105, 109, 110, 111 [Кузнецов, 2009]; 35, 45, (Е. Цветков, личное сообщение); 7, 22 (А. Кравец, личное сообщение); 53 (С. Андреев, личное сообщение); 41, 88 (Д. Комаров, личное сообщение); 25, 107.

Конец марта – октябрь. Одно поколение. Поляны и опушки пойменных, байрачных и нагорных лесов.

Anthocharis cardamines (Linnaeus, 1758)

111 [Becker, 1855, 1857, 1858; Sheldon, 1914]; Волгоградская обл. [Anikin et al., 1993]; 14, 17, 47, 56, 60, 66, 67, 79, 80, 84, 85, 87, 106, 109, 110, 111, 112 [Кузнецов, 2009]; 35, 45, 51 (Е. Цветков, личное сообщение); 24, 62 (А. Кравец, личное сообщение); 40, 53 (С. Андреев, личное сообщение); 8, 25, 88 (Д. Комаров, личное сообщение); 49, 72, 90.

Середина апреля – середина июня. Одно поколение. Поляны и опушки пойменных, байрачных и нагорных лесов.

Euchloe ausonia (Hubner, [1804])

111 [Алфераки, 1876; Becker, 1880; Sheldon, 1914]; 96

[Sheljuzhko, 1928]; Волгоградская обл. [Anikin et al., 1993], 70, 74, 75, 109 [Кузнецов, 2009]; 79 (А. Кравец, личное сообщение); 92, 99 (А. Самусь, личное сообщение); 62 (С. Андреев, личное сообщение); 95, 97 (Д. Комаров, личное сообщение); 90.

Середина апреля (17.04) – начало мая. Одно поколение. Сухие степи, часто на заброшенных полях.

Zegris eupheme (Esper, [1805])

111 [Becker, 1854, 1855, 1857, 1858, 1889, 1892; Staudinger, 1871; Grumm-Grzhimailo, 1884; Alphéraky, 1913; Sheldon, 1914]; Волгоградская обл. [Anikin et al., 1993]; 49, 74, 75, 106, 109 [Кузнецов, 2009]; 35 (Е. Цветков, личное сообщение); 72, 99, 100 (А. Кравец, личное сообщение); 54, 62 (С. Андреев, личное сообщение); 88 (Д. Комаров, личное сообщение); 90.

Конец апреля – май. Одно поколение. Сухие степи.

Aporia crataegi (Linnaeus, 1758)

111 [Becker, 1855, 1857; Sheldon, 1914]; Волгоградская обл. [Anikin et al., 1993]; 13, 14, 17, 40, 47, 48, 56, 60, 66, 67, 68, 70, 72, 74, 75, 79, 84, 86, 87, 106, 109 [Кузнецов, 2009]; 7 (А. Кравец, личное сообщение); 53 (С. Андреев, личное сообщение); 24, 25, 63 (Д. Комаров, личное сообщение); 18, 112.

Середина мая – начало июля. Одно поколение. Поляны и опушки пойменных, байрачных и нагорных лесов, закустаренные балки, сады и парки.

Pieris brassicae (Linnaeus, 1758)

111 [Sheldon, 1914]; 102 [Alberti, Soffner, 1962]; Волгоградская обл. [Anikin et al., 1993]; 47, 56, 66, 67, 68, 72, 74, 75, 104, 106, 107, 109, 111 [Кузнецов, 2009]; 14, 39, 71 (А. Кравец, личное сообщение); 40, 53 (С. Андреев, личное сообщение); 55, 88 (Д. Комаров, личное сообщение).

Середина апреля – октябрь. Три–четыре поколения. Вблизи населенных пунктов.

Примечание. Встречается не каждый год. Время от времени происходят вспышки численности и вид регистрируется по всей области 3–4 года, а затем исчезает на 10–15 лет.

Pieris napi (Linnaeus, 1758)

111 [Becker, 1855, 1857, 1858; Sheldon, 1914]; Волгоградская обл. [Anikin et al., 1993]; 13, 14, 17, 18, 47, 49, 56, 66, 68, 72, 74, 75, 79, 80, 81, 82, 84, 85, 87, 100, 104, 105, 106, 107, 109 [Кузнецов, 2009]; 35 (Е. Цветков, личное сообщение); 62 (А. Кравец, личное сообщение); 40, 53 (С. Андреев, личное сообщение); 24, 65 (Д. Комаров, личное сообщение); 25, 90.

Апрель – середина сентября. Два–три поколения. Поляны и опушки пойменных, байрачных и нагорных лесов.

Pieris rapae (Linnaeus, 1758)

111 [Becker, 1857]; Волгоградская обл. [Anikin et al., 1993]; 11, 13, 17, 18, 43, 47, 49, 55, 56, 60, 62, 66, 68, 70, 72, 73, 74, 75, 78, 79, 87, 88, 100, 104, 105, 106, 107, 109 [Кузнецов, 2009]; 35, 45 (Е. Цветков, личное сообщение); 14, 99 (А. Кравец, личное сообщение); 40, 53, 54 (С. Андреев, личное сообщение); 57, 69, 95 (Д. Комаров, личное сообщение); 19, 24, 25, 39, 61, 90, 92.

Апрель – октябрь (25.10). Три–четыре поколения. Во всех биотопах.

Pontia chloridice (Hübner, [1813])

111 [Бутлеров, 1848; Staudinger, 1871; Sheldon, 1914]; Волгоградская обл. [Anikin et al., 1993]. Нами не обнаружен.

Pontia edusa (Fabricius, [1777])

111 [Becker, 1855, 1857, 1858; Sheldon, 1914]; Волгоградская обл. [Anikin et al., 1993]; 13, 14, 17, 18, 40, 43, 46, 47, 49, 55, 56, 60,

62, 65, 66, 67, 68, 70, 72, 74, 75, 77, 79, 80, 81, 82, 84, 85, 86, 87, 88, 100, 105, 106, 109, 111, 112 [Кузнецов, 2009]; 45, 51 (Е. Цветков, личное сообщение); 99 (А. Кравец, личное сообщение); 53, 54 (С. Андреев, личное сообщение); 6, 35, 37, 63, 89, 95 (Д. Комаров, личное сообщение); 3, 19, 24, 25, 34, 39, 61, 90, 92, 107.

Апрель – октябрь. Три–четыре поколения. Во всех биотопах.

Семейство Nymphalidae
Limenitis populi (Linnaeus, 1758)

Волгоградская обл. [Anikin et al., 1993]. Нами не обнаружен.

Limenitis camilla (Linnaeus, 1764)

Волгоградская обл. [Anikin et al., 1993]. Нами не обнаружен.

Neptis sappho (Pallas, 1771)

Волгоградская обл. [Anikin et al., 1993]; 9 (Д. Комаров, личное сообщение).

Поляны и опушки пойменных, байрачных и нагорных лесов. Единичные находки.

Neptis rivularis (Scopoli, 1763)

111 [Eversmann, 1844; Becker, 1854, 1855, 1857, 1858; Sheldon, 1914]; Волгоградская обл. [Anikin et al., 1993]; Vedynsky (?) [Tuzov et al., 2000]; 13, 14, 17, 18, 40, 47, 55, 56, 60, 66, 68, 70, 74, 106, 109 [Кузнецов, 2009]; 45 (Е. Цветков, личное сообщение); 22 (А. Кравец, личное сообщение); 49, 53, 62 (С. Андреев, личное сообщение); 10, 20, 39, 65, 111 (Д. Комаров, личное сообщение); 24, 25, 72.

Середина мая – начало августа. Одно поколение. Поляны и опушки байрачных и нагорных лесов, склоны балок.

Argynnis pandora ([Denis et Schiffermüller], [1775])

111 [Eversmann, 1837, 1844; Becker, 1854, 1855]; Волгоградская обл. [Anikin et al., 1993]; 25, 88 [Комаров, 2001]; 14, 17, 18, 56, 60, 66, 68, 74, 78, 79, 80, 81, 87, 105, 109, 112 [Кузнецов, 2009]; 40, 53, 62 (С. Андреев, личное сообщение); 13, 24, 39, 49, 61, 72, 84, 90, 103, 111.

Июнь – сентябрь. Два поколения. Поляны и опушки пойменных, байрачных и нагорных лесов, закустаренные балки.

Argynnis paphia (Linnaeus, 1758)

Волгоградская обл. [Anikin et al., 1993]; 13, 14, 17, 47, 56, 68, 109 [Кузнецов, 2009]; 79 (А. Кравец, личное сообщение); 40, 53 (С. Андреев, личное сообщение); 8, 10, 11, 41, 62, 65 (Д. Комаров, личное сообщение); 24, 25.

Июнь – середина сентября. Одно поколение. Поляны и опушки пойменных, байрачных и нагорных лесов.

Argynnis niobe (Linnaeus, 1758)

111 [Sheldon, 1914]; Волгоградская обл. [Anikin et al., 1993]; 40, 56, 60, 68, 70, 74, 78, 79, 82, 84, 109 [Кузнецов, 2009]; 45 (Е. Цветков, личное сообщение); 14, 39 (А. Кравец, личное сообщение); 53 (С. Андреев, личное сообщение); 16, 25, 41, 64, 88, 100 (Д. Комаров, личное сообщение); 18, 72, 90, 112.

Конец мая – июль. Одно поколение. Поляны и опушки пойменных, байрачных и нагорных лесов, закустаренные балки.

Argynnis adippe ([Denis et Schiffermüller], [1775])

10 [Комаров, 2001]; 17 [Кузнецов, 2009]; 1, 14 (А. Кравец,

личное сообщение); 8, 11 (Д. Комаров, личное сообщение); 13, 24, 25.

Середина июня – середина августа. Одно поколение. Поляны и опушки пойменных, байрачных и нагорных лесов.

Argynnis aglaja (Linnaeus, 1758)

111 [Becker, 1855, 1857, 1858, 1865]; Волгоградская обл. [Anikin et al., 1993]; 22, 25 (А. Кравец, личное сообщение).

Конец июня – июль. Поляны и опушки пойменных и байрачных лесов.

Issoria lathonia (Linnaeus, 1758)

111 [Becker, 1855, 1857, 1865; Sheldon, 1914], Волгоградская обл. [Anikin et al., 1993]; 13, 14, 17, 18, 46, 47, 56, 66, 68, 70, 72, 74, 79, 81, 84, 87, 100, 106, 109, 111, 112 [Кузнецов, 2009]; 35, 45, 55 (Е. Цветков, личное сообщение); 7 (А. Кравец, личное сообщение); 40, 49, 53, 54, 62 (С. Андреев, личное сообщение); 10, 16, 20, 95 (Д. Комаров, личное сообщение); 25, 39, 88.

Середина апреля – сентябрь. Три поколения. Поляны и опушки пойменных, байрачных и нагорных лесов, закустаренные балки.

Brenthis ino (Rottemburg, 1775)

Волгоградская обл. [Anikin et al., 1993]; 13, 14, 17 [Кузнецов, 2009]; 29 (А. Кравец, личное сообщение); 8, 21, 25 (Д. Комаров, личное сообщение); 18.

Июнь (3.06–29.06). Одно поколение. Влажные поляны и луга.

Brenthis daphne (Bergsträsser, 1780)

111 [Becker, 1854, 1855, 1857, 1858; Sheldon, 1914]; 25, 35, 41, 56, 63, 68 [Комаров, 2001]; 13, 14, 17, 18, 47, 56, 60, 66, 68, 70, 74, 78, 79, 80, 82, 84, 87, 105, 106, 109 [Кузнецов, 2009]; 22 (А. Кравец, личное сообщение); 40, 53 (С. Андреев, личное сообщение); 24, 61, 72, 112.

Июнь – начало августа. Одно поколение. Поляны и опушки пойменных, байрачных и нагорных лесов, закустаренные балки.

Brenthis hecate ([Denis et Schiffermüller], [1775])

Волгоградская обл. [Anikin et al., 1993]; Vedynsky (?) [Tuzov et al., 2000]; 13, 14, 56, 70, 74 [Кузнецов, 2009]; 62 (А. Кравец, личное сообщение); 40, 49, 53 (С. Андреев, личное сообщение); 8, 25, 63, 68 (Д. Комаров, личное сообщение); 17, 18.

Июнь – середина июля. Одно поколение. Балочная степь.

Boloria selene ([Denis et Schiffermüller], [1775])

Волгоградская обл. [Anikin et al., 1993]. Нами не обнаружен.

Boloria selenis (Eversmann, 1837)

111 [Becker, 1855]. Нами не обнаружен.

Boloria euphrosyne (Linnaeus, 1758)

111 [Becker, 1855, 1857; Sheldon, 1914]; Волгоградская обл. [Anikin et al., 1993]; 14, 17, 40, 47, 48, 56, 60, 109 [Кузнецов, 2009]; 45 (Е. Цветков, личное сообщение); 53 (С. Андреев, личное сообщение); 8, 25 (Д. Комаров, личное сообщение); 18.

Май – середина июня. Одно поколение. Поляны и опушки пойменных, байрачных и нагорных лесов.

Boloria titania (Esper, [1793])

Волгоградская обл. [Anikin et al., 1993]. Нами не обнаружен.

Boloria dia (Linnaeus, 1767)

111 [Becker, 1857]; Волгоградская обл. [Anikin et al., 1993]; 13, 17, 18, 56 [Кузнецов, 2009]; 14, 22, 62 (А. Кравец, личное сообщение); 53 (С. Андреев, личное сообщение); 16, 20, 25, 35, 63 (Д. Комаров, личное сообщение).

Конец апреля (28.04) – середина августа. Три поколения. Поляны и опушки пойменных, байрачных и нагорных лесов, закустаренные балки.

Apatura ilia ([Denis et Schiffermüller], [1775])

Волгоградская обл. [Anikin et al., 1993]; 13, 14, 17, 47, 56, 66, 67 [Кузнецов, 2009]; 51 (Е. Цветков, личное сообщение); 40, 49, 53 (С. Андреев, личное сообщение); 25, 32, 65, 69 (Д. Комаров, личное сообщение).

Июнь – август. Два поколения. По берегам рек и ручьев в пойменных, байрачных и нагорных лесах.

Apatura metis Freyer, 1829

111 [Eversmann, 1837, 1844; Бутлеров, 1848; Becker, 1855, 1857, 1880, 1892; Staudinger, 1871; Grumm-Grzhimailo, 1884; Алфераки, 1908; Lukhtanov V., Lukhtanov A., 1994]; Волгоградская обл. [Anikin et al., 1993]; 87, 88, 106, 112 [Кузнецов, 2009].

Берега водотоков в лесах Волго-Ахтубинской поймы.

Примечание. Отрывочные данные по этому виду приносятся на август.

Polygonia c-album (Linnaeus, 1758)

111 [Becker, 1855, 1857; Sheldon, 1914]; Волгоградская обл. [Anikin et al., 1993]; 13, 14, 17, 18, 40, 47, 49, 55, 56, 60, 62, 66, 67, 68, 70, 72, 73, 74, 78, 79, 80, 81, 82, 83, 84, 85, 87, 104, 106, 107, 109, 111 [Кузнецов, 2009]; 22 (А. Кравец, личное сообщение); 53 (С. Андреев, личное сообщение); 35 (Д. Комаров, личное сообщение); 19, 24, 25.

Конец марта – октябрь (24.10). Два–три поколения. Поляны и опушки пойменных, байрачных и нагорных лесов, закустаренные балки.

Nymphalis vaualbum ([Denis et Schiffermüller], [1775])

111 [Becker, 1855]; Волгоградская обл. [Anikin et al., 1993]. Нами не обнаружен.

Nymphalis polychloros (Linnaeus, 1758)

111 [Eversmann, 1844; Becker, 1855, 1865; Sheldon, 1914]; Волгоградская обл. [Anikin et al., 1993]; 47, 49, 56, 66, 68, 70, 72, 74, 79, 80, 82, 83, 84, 85, 105, 106, 109, 110, 111 [Кузнецов, 2009]; 14, 22 (А. Кравец, личное сообщение); 40, 53 (С. Андреев, личное сообщение); 25, 63, 69, 88 (Д. Комаров, личное сообщение); 18, 90, 107.

Середина марта – октябрь. Одно поколение. Пойменные, байрачные и нагорные леса.

Nymphalis xanthomelas (Esper, [1781])

41, 56 [Комаров, 2001]; 17, 47, 56, 66, 67, 80, 82, 83, 87, 109 [Кузнецов, 2009]; 14, 25 (А. Кравец, личное сообщение); 40, 53 (С. Андреев, личное сообщение); 13, 18, 24, 60, 72, 80, 107, 112.

Конец марта – начало октября (9.10). Одно поколение. Пойменные леса.

Nymphalis antiopa (Linnaeus, 1758)

111 [Becker, 1857]; Волгоградская обл. [Anikin et al., 1993]; 82 [Кузнецов, 2009]; 25, 88 (Д. Комаров, личное сообщение).
Пойменные и байрачные леса. Единичные находки.

Aglais urticae (Linnaeus, 1758)

111 [Becker, 1855, 1865]; Волгоградская обл. [Anikin et al., 1993]; 106 [Кузнецов, 2009]; 20, 109 (Д. Комаров, личное сообщение).

Примечание. После 1995 года на территории области не регистрируется.

Aglais io (Linnaeus, 1758)

111 [Becker, 1862]; Волгоградская обл. [Anikin et al., 1993]; 17, 18, 47, 56, 66, 67, 68, 70, 72, 74, 80, 82, 83, 84, 85, 87, 105, 106, 107, 109, 111, 112 [Кузнецов, 2009]; 14, 25 (А. Кравец, личное сообщение); 40, 53 (С. Андреев, личное сообщение); 31, 35, 69, 88 (Д. Комаров, личное сообщение); 13, 60.

Середина марта – сентябрь. Поляны и опушки пойменных, байрачных и нагорных лесов, закустаренные балки.

Vanessa atalanta (Linnaeus, 1758)

111 [Becker, 1855; Sheldon, 1914]; Волгоградская обл. [Anikin et al., 1993]; 13, 17, 18, 47, 56, 66, 67, 72, 74, 80, 81, 84, 87, 104, 105, 107, 109 [Кузнецов, 2009]; 14, 99 (А. Кравец, личное сообщение); 53 (С. Андреев, личное сообщение); 20, 111 (Д. Комаров, личное сообщение); 24, 25, 60, 112.

Апрель – октябрь. Два–три поколения. Поляны и опушки пойменных, байрачных и нагорных лесов, закустаренные балки.

Vanessa cardui (Linnaeus, 1758)

111 [Becker, 1855; Sheldon, 1914]; Волгоградская обл. [Anikin et al., 1993]; 13, 17, 18, 40, 47, 55, 56, 60, 62, 65, 66, 68, 70, 72, 74, 75, 78, 79, 82, 84, 85, 87, 88, 100, 105, 106, 107, 109, 112 [Кузнецов, 2009]; 45, 51 (Е. Цветков, личное сообщение); 7, 24 (А. Кравец, личное сообщение); 95, 99 (А. Самусь, личное сообщение); 49, 53, 54 (С. Андреев, личное сообщение); 35, 63, 111 (Д. Комаров, личное сообщение); 61, 90.

Апрель – октябрь. Два–три поколения. Во всех биотопах.

Araschnia levana (Linnaeus, 1758)

111 [Eversmann, 1844]; Волгоградская обл. [Anikin et al., 1993]; 17, 18, 47, 66, 74, 106, 109 [Кузнецов, 2009]; 14, 22 (А. Кравец, личное сообщение); 53 (С. Андреев, личное сообщение); 9, 25, 63, 68 (Д. Комаров, личное сообщение).

Конец апреля – август. Два–три поколения. Поляны и опушки пойменных, байрачных и нагорных лесов, закустаренные балки.

Euphydryas maturna (Linnaeus, 1758)

108, 111 [Eversmann, 1844]; 111 [Becker, 1857]; Волгоградская обл. [Anikin et al., 1993]; 14 [Кузнецов, 2009]; 25 (А. Кравец, личное сообщение).

Июнь. Одно поколение. Поляны нагорных и байрачных лесов.

Euphydryas aurinia (Rottemburg, 1775)

27, 108, 111 [Eversmann, 1844]; 111 [Becker, 1855, 1857, 1858, 1888; Staudinger, 1871, 1878; Sheldon, 1914]; Волгоградская обл. [Anikin et al., 1993]; Ilovlya (?) [Tuzov et al., 2000]; 40, 47, 48, 55,

56, 60, 62, 66, 70, 72, 74, 75, 79, 100, 109 [Кузнецов, 2009]; 35, 45 (Е. Цветков, личное сообщение); 7, 68 (А. Кравец, личное сообщение); 53 (С. Андреев, личное сообщение); 25, 59, 64 (Д. Комаров, личное сообщение); 13, 18.

Май – середина июня. Одно поколение. Балочная степь.

Melitaea didyma (Esper, [1778])

111 [Becker, 1855, 1857, 1858, 1865; Алфераки, 1876; Staudinger, 1871, 1879; Sheldon, 1914]; 101 [Alberti, Soffner, 1962]; Волгоградская обл. [Anikin et al., 1993]; 14, 17, 47, 55, 56, 60, 66, 67, 68, 74, 75, 79, 80, 81, 84, 87, 106, 109 [Кузнецов, 2009]; 51 (Е. Цветков, личное сообщение); 99 (А. Кравец, личное сообщение); 40, 49, 53, 54, 62 (С. Андреев, личное сообщение); 9, 16, 20, 41, 69, 88 (Д. Комаров, личное сообщение); 39, 72.

Середина мая – начало октября. Два поколения. Поляны и опушки пойменных, байрачных и нагорных лесов, закустаренные балки, сухие степи.

Melitaea robertsi uvarovi Gorbunov, 1995

111 [Becker, 1855, 1857, 1858]; «lower Volga basin» [Gorbunov, Kosterin, 2007]; Волгоградская область [Корб, Большаков, 2011]; 40, 56, 60, 62, 109 [Кузнецов, 2011]; 45 (Е. Цветков, личное сообщение); 53 (С. Андреев, личное сообщение).

Май – начало июня. Одно поколение. Склоны балок в целинной степи.

Примечание. Указание на наличие двух видов из этой группы в Сарепте мы находим у Беккера [Becker, 1855]. Беккер несомненно был знаком с трудами Эспера [Esper, 1781–1783], и в работах Беккера есть собственно *trivia* (*iphigenia*) [Esper, 1782: 128, pl. 77]; *robertsi uvarovi* – в нашем понимании) и *trivia* var. *fascelis* (*fascelis*) [Esper, 1783: 171, pl. 88]; *trivia* – в нашем понимании).

M. uvarovi был описан в 1995 году [Коршунов, Горбунов, 1995], но уже в 2001 году появляются некоторые сомнения у одного из авторов [Gorbunov, 2001], и в 2007 году [Gorbunov, Kosterin, 2007] таксон приводится как *Melitaea robertsi uvarovi*. Здесь мы оставляем такую комбинацию.

Melitaea trivia ([Denis et Schiffermüller], [1775])

111 [Esper, 1783; Eversmann, 1844; Becker, 1854, 1855, 1857, 1858, 1865; Staudinger, 1871; Алфераки, 1876, 1908; Sheldon, 1914]; 108, 111 [Eversmann, 1837]; Волгоградская обл. [Anikin et al., 1993; Корб, Большаков, 2011]; 14, 56, 60, 66, 67, 68, 70, 74, 87, 100, 106, 109 [Кузнецов, 2009]; 25 (А. Кравец, личное сообщение); 40, 49, 53 (С. Андреев, личное сообщение); 20, 62, 63, 65, (Д. Комаров, личное сообщение); 13, 72.

Конец мая – август. Два поколения. Поляны и опушки пойменных, байрачных и нагорных лесов, закустаренные балки.

Melitaea phoebe ([Denis et Schiffermüller], [1775])

111 [Esper, 1783; Becker, 1855, 1857, 1858, 1889; Fruhstorfer, 1908; Sheldon, 1914]; 108 [Boeber, 1812]; Волгоградская обл. [Anikin et al., 1993]; 14, 46, 49, 56, 60, 66, 68, 70, 72, 74, 75, 79, 86, 87, 105, 106, 109 [Кузнецов, 2009]; 55 (Е. Цветков, личное сообщение); 25 (А. Кравец, личное сообщение); 53, 62 (С. Андреев, личное сообщение); 9, 11, 24, 65, 111 (Д. Комаров, личное сообщение); 40.

Май – середина сентября. Два поколения. Поляны и опушки пойменных, байрачных и нагорных лесов, закустаренные балки.

Melitaea ornata Christoph, 1893

Ilovlya (?) [Tuzov et al., 2000]; Волгоградская обл. [Korb,

2005]; 47, 55 [Кузнецов, Страдомский, 2010]; 40, 48, 62 [Кузнецов, 2011]; 53 (С. Андреев, личное сообщение).

Середина мая – начало июня. Одно поколение. Меловые склоны. Дополнительные данные по кормовым растениям гусениц: василек прижаточешуйчатый (*Centaurea adpressa* Ledeb.), серпуха чертополоховая (*Serratula cardunculus* (Pall.) Schischk.).

Примечание. Ранее [Кузнецов, Страдомский, 2010; Кузнецов, 2011] этот вид указывался для Волгоградской области как *M. telona*. Здесь мы вслед за венгерскими авторами [Toth, Varga, 2011] используем название *M. ornata*.

Melitaea arduinna (Esper, [1784])

27 [Esper, 1783]; “zwischen Kamyschin (27) und Zaryzyn (108)” [Eversmann, 1837, 1844]; Ilovlya (?) [Tuzov et al., 2000]; 40, 47, 48, 55, 56, 60, 62, 106, 109 [Кузнецов, 2009]; 45 (Е. Цветков, личное сообщение); 7, 24 (А. Кравец, личное сообщение); 53 (С. Андреев, личное сообщение).

Середина мая (16.05) – середина июня. Одно поколение. Балочная степь. Кормовые растения гусениц: василек Маршалла (*Centaurea marschalliana* Spreng.), наголоватка меловая (*Jurinea cretacea* Bunge).

Melitaea cinxia (Linnaeus, 1758)

111 [Eversmann, 1837; Becker, 1855, 1857; Grumm-Grzhimailo, 1884; Sheldon, 1914]; 108, 111 [Eversmann, 1844]; Волгоградская обл. [Anikin et al., 1993]; 13, 14, 17, 40, 47, 48, 49, 55, 56, 60, 62, 68, 70, 74, 75, 106, 109, 110, 111 [Кузнецов, 2009]; 45 (Е. Цветков, личное сообщение); 7, 22, 24 (А. Кравец, личное сообщение); 53, 54 (С. Андреев, личное сообщение); 20, 25, 57 (Д. Комаров, личное сообщение); 18, 72. Указание для Волго-Ахтубинской поймы [Кузнецов, Самусь, 2007] ошибочно.

Май – июль. Одно поколение. Поляны и опушки пойменных, байрачных и нагорных лесов, закустаренные балки.

Meliea diamina (Lang, 1789)

27 [Eversmann, 1844]. Нами не обнаружен.

Melitaea athalia (Rottemburg, 1775)

111 [Becker, 1858]; Волгоградская обл. [Anikin et al., 1993]; 25 [Буш, 2008]; 13, 14, 17, 56, 68 [Кузнецов, 2009]; 22, 25 (А. Кравец, личное сообщение); 40, 53 (С. Андреев, личное сообщение); 8, 10, 63 (Д. Комаров, личное сообщение).

Июнь – начало июля. Одно поколение. Поляны и опушки пойменных, байрачных и нагорных лесов.

Melitaea britomartis Assmann, 1847

111 [Becker, 1858]; 25, 32, 39, 56 [Комаров, 2001]; 25 [Буш, 2008]; 13, 14, 17, 47, 56, 70, 74 [Кузнецов, 2009]; 53 (С. Андреев, личное сообщение); 8, 62 (Д. Комаров, личное сообщение); 18.

Июнь (3.06) – начало июля. Одно поколение. Поляны и опушки пойменных, байрачных и нагорных лесов, закустаренные балки.

Melitaea aurelia Nickerl, 1850

111 [Sheldon, 1914]; Волгоградская обл. [Anikin et al., 1993]; 25 [Буш, 2008]; 14, 62, 70 [Кузнецов, 2009]; 25 (А. Кравец, личное сообщение).

Конец мая – июнь. Одно поколение. Поляны и опушки байрачных и нагорных лесов, влажные луга.

Семейство Satyridae
Kirinia climene (Esper, [1783])

111 [Eversmann, 1837; Becker, 1854, 1855, 1857, 1858;

Staudinger, 1871; Sheldon, 1914]; 108, 111 [Eversmann, 1844]; Волгоградская обл. [Anikin et al., 1993]; 13, 14, 47, 56, 60, 66, 68, 70, 74, 106, 109 [Кузнецов, 2009]; 40, 49, 53 (С. Андреев, личное сообщение); 8, 10, 41, 62, 63, 65 (Д. Комаров, личное сообщение); 24, 25, 61, 72.

Июнь – начало августа. Одно поколение. Поляны и опушки байрачных и нагорных лесов.

Lopinga achine (Scopoli, 1763)

10, 11 [Комаров, 2004]; 14 [Кузнецов, 2009]; 1 (А. Кравец, личное сообщение).

Июнь. Одно поколение. Тенистые тропинки в пойменных, байрачных и нагорных лесах.

Pararge aegeria (Linnaeus, 1758)

Волгоградская обл. [Anikin et al., 1993]; 13, 17, 40, 47, 56, 104, 109 [Кузнецов, 2009]; 35, 45 (Е. Цветков, личное сообщение); 22 (А. Кравец, личное сообщение); 9, 10, 25, 68 (Д. Комаров, личное сообщение); 24.

Конец апреля (28.04) – середина августа. Два поколения. Тенистые тропинки в пойменных, байрачных и нагорных лесах.

Lasiommata maera (Linnaeus, 1758)

111 [Becker, 1855]; Волгоградская обл. [Anikin et al., 1993]; 13, 14, 17, 66, 68 [Кузнецов, 2009]; 51 (Е. Цветков, личное сообщение); 1, 25 (А. Кравец, личное сообщение); 53 (С. Андреев, личное сообщение); 10, 20, 56 (Д. Комаров, личное сообщение).

Июнь (1.06) – середина августа. Два поколения. Поляны и опушки пойменных, байрачных и нагорных лесов.

Melanargia galathea (Linnaeus, 1758)

111 [Eversmann, 1844; Becker, 1855, 1857, 1865; Sheldon, 1914]; Волгоградская обл. [Anikin et al., 1993]; 13, 17, 18, 47, 56, 66, 68, 70, 74, 78, 79, 80, 82, 84, 87, 105, 106, 109 [Кузнецов, 2009]; 14, 22 (А. Кравец, личное сообщение); 40, 53, 54, 62 (С. Андреев, личное сообщение); 35, 41, 111 (Д. Комаров, личное сообщение); 19, 24, 25, 49, 60, 72.

Июнь – середина августа. Одно поколение. Поляны и опушки пойменных, байрачных и нагорных лесов, закустаренные балки.

Melanargia russiae (Esper, [1783])

111 [Becker, 1854, 1855, 1857, 1858, 1865; Sheldon, 1914]; Волгоградская обл. [Anikin et al., 1993]; 14, 18, 47, 55, 56, 60, 66, 67, 68, 70, 74, 75, 106, 109 [Кузнецов, 2009]; 40, 49, 53, 54 (С. Андреев, личное сообщение); 25, 41, 62, 63, 65, 100 (Д. Комаров, личное сообщение); 61, 72.

Конец мая (30.05) – июль. Одно поколение. Балочная степь.

Triphysa phryne (Pallas, 1771)

108, 111 [Esper, 1783]; 111 [Becker, 1854, 1855, 1857, 1858, 1892; Sheldon, 1914]; Волгоградская обл. [Anikin et al., 1993]; 47, 56, 60, 74, 75, 100, 105, 106, 109 [Кузнецов, 2009]; 45, 55, 62, 65 (Е. Цветков, личное сообщение); 28, 72, 99 (А. Кравец, личное сообщение); 40, 53 (С. Андреев, личное сообщение); 24, 25, 94, 96, 97, 98 (Д. Комаров, личное сообщение); 90.

Май (6.05-24.05). Одно поколение. Ковыльные степи.

Coenonympha glycerion (Borkhausen, 1788)

Волгоградская обл. [Anikin et al., 1993]. Нами не обнаружен.

Coenonympha arcania (Linnaeus, 1761)

111 [Eversmann, 1844; Becker, 1855, 1857, 1858; Sheldon, 1914]; Волгоградская обл. [Anikin et al., 1993]; 13, 14, 17, 18, 40, 47, 56, 68 [Кузнецов, 2009]; 45 (Е. Цветков, личное сообщение); 22 (А. Кравец, личное сообщение); 53 (С. Андреев, личное сообщение); 20, 25, 63 (Д. Комаров, личное сообщение); 24.

Июнь – июль. Одно поколение. Поляны и опушки пойменных, байрачных и нагорных лесов, закустаренные балки.

Coenonympha leander (Esper, [1784])

111 [Becker, 1854, 1855, 1857, 1858; Sheldon, 1914]; Волгоградская обл. [Anikin et al., 1993]; 14, 17, 40, 47, 48, 49, 55, 56, 60, 62, 66, 68, 70, 74, 100, 106, 109 [Кузнецов, 2009]; 45, 65 (Е. Цветков, личное сообщение); 4, 7, 24 (А. Кравец, личное сообщение); 53 (С. Андреев, личное сообщение); 25, 63 (Д. Комаров, личное сообщение); 13, 18, 72.

Середина мая – июнь. Одно поколение. Балочная степь.

Coenonympha pamphilus (Linnaeus, 1758)

111 [Becker, 1855, 1857, 1858; Sheldon, 1914]; Волгоградская обл. [Anikin et al., 1993]; 11, 13, 14, 17, 18, 40, 46, 47, 48, 49, 55, 60, 62, 66, 67, 68, 70, 72, 74, 75, 79, 81, 84, 85, 100, 106, 109, 112 [Кузнецов, 2009]; 35, 45 (Е. Цветков, личное сообщение); 4, 7, 28, 99 (А. Кравец, личное сообщение); 53 (С. Андреев, личное сообщение); 10, 20, 94 (Д. Комаров, личное сообщение); 3, 19, 25, 56, 61.

Май – начало октября. Два поколения. Поляны и опушки пойменных, байрачных и нагорных лесов, закустаренные балки.

Maniola jurtina (Linnaeus, 1758)

Волгоградская обл. [Anikin et al., 1993]; 11, 13, 14, 17, 18, 47, 66 [Кузнецов, 2009]; 1, 22, 29, 68 (А. Кравец, личное сообщение); 40, 49, 53, 62 (С. Андреев, личное сообщение); 10, 12 (Д. Комаров, личное сообщение).

Середина июня – середина августа. Одно поколение. Поляны и опушки пойменных, байрачных и нагорных лесов, закустаренные балки.

Aphantopus hyperantus (Linnaeus, 1758)

25 [Комаров, 2001]; 13.
Поляны в пойменном лесу.

Proterebia afra (Fabricius, 1787)

111 [Eversmann, 1844; Becker, 1854, 1855, 1857, 1892; Sheldon, 1914]; Волгоградская обл. [Anikin et al., 1993]; 17, 43, 47, 49, 56, 66, 67, 68, 70, 72, 74, 75, 77, 106, 107, 109, 111 [Кузнецов, 2009]; 35, 45 (Е. Цветков, личное сообщение); 25, 28, 62 (А. Кравец, личное сообщение); 53, 54 (С. Андреев, личное сообщение); 88, 96, 98, 99 (Д. Комаров, личное сообщение); 18, 40, 60, 90.

Середина апреля – середина мая. Одно поколение. Ковыльные степи.

“Hipparchia nerine”

111 [Becker, 1855]. Нами не обнаружен.

Примечание. Речь идет о каком-то виде из рода *Erebia*. Из публикации Беккера [Becker, 1855] он попал в каталог Ершова и Фильда [1867]. Ср. также [Алфераки, 1876].

Oeneis tarpeia (Pallas, 1771)

27 [Esper, 1783]; [Львовский, Моргун, 2007]; 111 [Sheldon, 1914]. Нами не обнаружен.

Hipparchia fagi (Scopoli, 1763)

27, 108, 111 [Eversmann, 1844]; 111 [Möschler, 1854; Becker, 1855; Fruhstorfer, 1907; Sheldon, 1914]; Волгоградская обл. [Anikin et al., 1993; Lukhtanov V., Lukhtanov A., 1994]; 13, 17, 56, 66, 68, 78, 79, 80, 81, 82, 84, 87, 109 [Кузнецов, 2009]; 14, 22 (А. Кравец, личное сообщение); 40, 53, 54 (С. Андреев, личное сообщение); 41 (Д. Комаров, личное сообщение); 18, 24, 25, 72, 88, 112.

Июнь – середина сентября. Одно поколение. Поляны и опушки пойменных, байрачных и нагорных лесов.

Hipparchia autonoe (Esper, [1783])

111 [Sheldon 1914]. Нами не обнаружен.

Hipparchia volgensis (Mazochin-Porshnjakov, 1952)

111 [Eversmann, 1837, 1844; Бутлеров, 1848; Becker, 1855, 1857, 1858; Sheldon, 1914]; 100, 109, 111 [Мазохин-Поршняков, 1952]; Волгоградская обл. [Anikin et al., 1993]; 13, 14, 17, 47, 49, 55, 56, 60, 66, 67, 68, 70, 74, 104, 105, 106, 109 [Кузнецов, 2009]; 51 (Е. Цветков, личное сообщение); 22 (А. Кравец, личное сообщение); 40, 53, 54, 62 (С. Андреев, личное сообщение); 35, 65, 69 (Д. Комаров, личное сообщение); 18, 25, 34, 39, 61, 72.

Конец мая – начало октября. Одно поколение. Поляны и опушки пойменных, байрачных и нагорных лесов.

Hipparchia statilinus (Hufnagel, 1766)

111 [Becker, 1880]. Нами не обнаружен.

Brinthesia circe (Fabricius, 1775)

108, 111 [Eversmann, 1844]; 111 [Möschler, 1854; Becker, 1854, 1855, 1857; Sheldon, 1914]; 16, 35, 56, 63, 68 [Комаров, 2001]; 13, 14, 17, 18, 47, 56, 60, 66, 68, 70, 72, 74, 105, 109 [Кузнецов, 2009]; 53, 62 (С. Андреев, личное сообщение); 11 (Д. Комаров, личное сообщение); 19, 24, 25, 49, 80, 90.

Июнь – середина сентября. Одно поколение. Поляны и опушки байрачных и нагорных лесов.

Minois dryas (Scopoli, 1763)

111 [Eversmann, 1844; Becker, 1880]; Волгоградская обл. [Anikin et al., 1993]; 11, 13, 17, 18, 66, 70, 74, 80, 81, 82, 84, 87, 109 [Кузнецов, 2009]; 22 (А. Кравец, личное сообщение); 10, 16 (Д. Комаров, личное сообщение); 24, 25, 49, 88.

Июль – август. Одно поколение. Поляны и опушки пойменных, байрачных и нагорных лесов.

Arethusana arethusa ([Denis et Schiffermüller], [1775])

111 [Eversmann, 1844; Becker, 1855, 1857]; Волгоградская обл. [Anikin et al., 1993]; 13, 17, 18, 47, 56, 66, 70, 74, 106, 109 [Кузнецов, 2009]; 99 (А. Кравец, личное сообщение); 40, 53, 62 (С. Андреев, личное сообщение); 10, 12, 55, 111 (Д. Комаров, личное сообщение); 24, 25.

Середина июля – начало сентября. Одно поколение. Поляны и опушки байрачных и нагорных лесов.

Chazara briseis (Linnaeus, 1764)

111 [Becker, 1855, 1857, 1858]; 99 [Becker, 1872]; Волгоградская обл. [Anikin et al., 1993]; 17, 18, 47, 56, 60, 66, 68, 70, 74, 80, 81, 82, 87, 104, 106, 109, 112 [Кузнецов, 2009]; 99 (А. Кравец, личное сообщение); 40, 53, 62 (С. Андреев, личное сообщение); 10, 12, 55, 93, 111 (Д. Комаров, личное сообщение); 24, 25, 39, 49, 72, 90.

Конец июня (22.06) – сентябрь. Одно поколение. Поляны и опушки пойменных, байрачных и нагорных лесов.

Chazara persephone (Hübner, [1805])

111 [Hübner, 1805]; 108, 111 [Eversmann, 1844]; 111 [Becker, 1854, 1855, 1858; Sheldon, 1914]; Волгоградская обл. [Anikin et al., 1993]; 18, 47, 56, 60, 76, 109 [Кузнецов, 2009]; 99 (А. Кравец, личное сообщение); 24, 25, 90.

Середина июня – август (25.08). Одно поколение. Злаково-полянны степи.

Pseudochazara hippolyte (Esper, [1784])

111 [Eversmann, 1844; Staudinger, 1871; Sheldon, 1914]. Нами не обнаружен.

Satyrius ferula (Fabricius, 1793)

108, 111 [Eversmann, 1844]; 111 [Becker, 1854, 1855, 1857, 1858]; 25 [Комаров, 2001]; 24 (А. Кравец, личное сообщение); 26 (Д. Комаров, личное сообщение).

Июнь – начало июля. Одно поколение. Склоны балок.

Hyponephele lycaon (Rottemburg, 1775)

111 [Becker, 1855, 1857, 1858, 1862]; Волгоградская обл. [Anikin et al., 1993].

Примечание. Вероятно, все указания Беккера относятся к следующему виду. Нами не обнаружен.

Hyponephele lupina (Costa, 1836)

111 [Sheldon, 1914]; Волгоградская обл. [Anikin et al., 1993]; 13, 14, 17, 18, 47, 55, 56, 60, 66, 67, 68, 70, 74, 75, 78, 79, 80, 81, 82, 84, 87, 88, 104, 105, 106, 109, 112 [Кузнецов, 2009]; 45 (Е. Цветков, личное сообщение); 99 (А. Кравец, личное сообщение); 40, 53, 54, 62 (С. Андреев, личное сообщение); 26, 35, 65, 69, 111 (Д. Комаров, личное сообщение); 19, 24, 25, 49, 61, 72, 90.

Конец мая – середина сентября. Одно поколение. Поляны и опушки пойменных, байрачных и нагорных лесов, закустаренные балки.

Семейство Riodinidae

Hamearis lucina (Linnaeus, 1758)

20, 44, 50 [Комаров, 2001]; 35, 45 (Е. Цветков, личное сообщение); 13, 17, 18, 19, 49.

Конец апреля (28.04) – середина августа (17.08). Два поколения. Первое: конец апреля (29.04) – начало июня (1.06). Второе: начало июля (10.07) – середина августа (17.08). Поляны и тропинки в пойменных лесах, днища влажных балок.

Семейство Lycaenidae

Thecla betulae (Linnaeus, 1758)

111 [Eversmann, 1844; Becker, 1855]; Волгоградская обл. [Anikin et al., 1993]; 13, 17, 18, 47, 70, 74, 80, 81, 82, 87, 104, 109 [Кузнецов, 2009]; 53 (С. Андреев, личное сообщение); 88 (Д. Комаров, личное сообщение); 24, 25.

Конец июня (29.06) – начало октября. Одно поколение. Поляны и опушки пойменных, байрачных и нагорных лесов, закустаренные балки, сады.

Favonius quercus (Linnaeus, 1758)

111 [Eversmann, 1844; Becker, 1855]; Волгоградская обл. [Anikin et al., 1993]; Камышин Distr., Olkhovka (?) [Tuzov et al., 2000]; 17, 47, 78, 79, 80, 82, 109 [Кузнецов, 2009]; 22, 68 (А. Кравец,

личное сообщение); 40 (С. Андреев, личное сообщение); 88, 111 (Д. Комаров, личное сообщение); 18, 24, 25.

Середина июня – начало сентября. Одно поколение. Поляны и опушки пойменных, байрачных и нагорных лесов.

Satyrium pruni (Linnaeus, 1758)

111 [Becker, 1855; Sheldon, 1914]; Волгоградская обл. [Anikin et al., 1993]; 13, 14, 17, 56, 70, 79, 87, 109 [Кузнецов, 2009]; 45 (Е. Цветков, личное сообщение); 25, 47 (А. Кравец, личное сообщение); 40, 49, 53 (С. Андреев, личное сообщение); 8, 10, 24, 33 (Д. Комаров, личное сообщение); 18.

Конец мая – июнь. Одно поколение. Поляны и опушки пойменных, байрачных и нагорных лесов, закустаренные балки.

Satyrium w-album (Knoch, 1782)

111 [Becker, 1855, 1858; Sheldon, 1914]; Волгоградская обл. [Anikin et al., 1993]; 13, 14, 17, 47, 56, 68, 70, 74, 80, 82, 84, 87, 103, 106, 109 [Кузнецов, 2009]; 53 (С. Андреев, личное сообщение); 20, 35, 69, 88, 111 (Д. Комаров, личное сообщение); 18, 24, 25, 72.

Июнь – начало августа. Одно поколение. Поляны и опушки пойменных, байрачных и нагорных лесов, закустаренные балки, парки.

Satyrium spini ([Denis et Schiffermüller], [1775])

111 [Eversmann, 1844; Becker, 1855, 1857, 1858; Sheldon, 1914]; Волгоградская обл. [Anikin et al., 1993]; Камышин Distr., Olkhovka (?) [Tuzov et al., 2000]; 13, 14, 17, 18, 47, 56, 60, 66, 68, 70, 74, 80, 109 [Кузнецов, 2009]; 22, 72 (А. Кравец, личное сообщение); 40, 54 (С. Андреев, личное сообщение); 35, 39, 41, 63, 88, 111 (Д. Комаров, личное сообщение); 24, 25, 49.

Июнь – июль. Одно поколение. Поляны и опушки пойменных, байрачных и нагорных лесов, закустаренные балки.

Satyrium ilicis (Esper, [1779])

111 [Sheldon, 1914]; Волгоградская обл. [Anikin et al., 1993]; 14, 17, 56, 68, 109 [Кузнецов, 2009]; 47 (А. Кравец, личное сообщение); 40, 53 (С. Андреев, личное сообщение); 25 (Д. Комаров, личное сообщение); 18.

Июнь (5.06–20.06). Одно поколение. Поляны и опушки байрачных и нагорных лесов, дубовые посадки.

Satyrium acaciae (Fabricius, 1787)

111 [Eversmann, 1844; Sheldon, 1914]; Волгоградская обл. [Anikin et al., 1993]; Камышин Distr., Golubaya River (?), Камышин Distr., Olkhovka (?) [Tuzov et al., 2000]; 13, 14, 17, 47, 56, 60, 68, 70, 74, 107, 109 [Кузнецов, 2009]; 53, 62 (С. Андреев, личное сообщение); 25 (Д. Комаров, личное сообщение); 18, 72.

Июнь – середина июля. Одно поколение. Поляны и опушки байрачных и нагорных лесов, закустаренные балки.

Neolycaena rhyminus (Eversmann, 1832)

111 [Eversmann, 1844; Becker, 1864; Staudinger, 1871]; Волгоградская обл. [Anikin et al., 1993]; 29, 63 [Комаров, 2006]; 13, 14, 70 [Кузнецов, 2009]; 15, 62 (А. Кравец, личное сообщение).

Конец мая (31.05) – июнь (15.06). Одно поколение. Целинные степи.

Callophrys rubi (Linnaeus, 1758)

111 [Becker, 1858; Sheldon, 1914]; Волгоградская обл.

[Anikin et al., 1993]; 13, 17, 40, 46, 47, 49, 55, 56, 66, 67, 68, 70, 72, 74, 79, 80, 81, 82, 84, 86, 87, 100, 105, 106, 109, 111, 112 [Кузнецов, 2009]; 35, 45 (Е. Цветков, личное сообщение); 24, 25 (А. Кравец, личное сообщение); 53, 62 (С. Андреев, личное сообщение); 18, 60, 90.

Апрель – начало июня. Одно поколение. Поляны и опушки пойменных, байрачных и нагорных лесов, закустаренные балки, пойменные редколесья, песчаные балки.

Callophrys chalybeitincta Sovinsky, 1905

Волгоградская обл. [Gorbunov, 2001; Korb, 2005; Корб, Большаков, 2011]; 90.

Середина апреля (14.04) – середина мая (19.05). Одно поколение. Пойменные редколесья.

Tomares callimachus (Eversmann, 1848)

111 [Staudinger, 1871; Oorschot, Wagener, 2000]; Волгоградская обл. [Anikin et al., 1993]; 90.

Апрель. Одно поколение. Степной склон берега р. Ахтуба.

Lycaena phlaeas (Linnaeus, 1761)

111 [Becker, 1855]; Волгоградская обл. [Anikin et al., 1993]; 13, 14, 17, 18, 43, 46, 47, 49, 56, 66, 67, 70, 88, 100, 109 [Кузнецов, 2009]; 35 (Е. Цветков, личное сообщение); 40, 53, 62 (С. Андреев, личное сообщение); 25 (Д. Комаров, личное сообщение); 39, 72.

Конец апреля – середина ноября (15.11). Три поколения. Поляны и опушки пойменных, байрачных и нагорных лесов, закустаренные балки, пески.

Lycaena thersamon (Esper, [1784])

111 [Esper, 1783; Becker, 1854, 1855, 1857, 1858; Алфераки, 1876; Sheldon, 1914]; 27, 111 [Eversmann, 1844]; 101 [Alberti, Soffner, 1962]; Волгоградская обл. [Anikin et al., 1993]; 22 [Tuzov et al., 2000]; 14, 17, 46, 47, 49, 56, 60, 66, 67, 70, 74, 75, 78, 79, 81, 82, 84, 85, 87, 100, 105, 106, 109 [Кузнецов, 2009]; 35 (Е. Цветков, личное сообщение); 1, 28, 99 (А. Кравец, личное сообщение); 62 (С. Андреев, личное сообщение); 9, 16, 20, 88, 96, 111 (Д. Комаров, личное сообщение); 18, 19, 24, 25, 40, 72, 90, 112.

Конец апреля (29.04) – начало октября. Три поколения. Во всех биотопах.

Lycaena dispar ([Haworth], 1803)

111 [Becker, 1855, 1857, 1858; Sheldon, 1914]; 101 [Alberti, Soffner, 1962]; Волгоградская обл. [Anikin et al., 1993]; 13, 14, 18, 47, 55, 56, 60, 66, 70, 74, 80, 81, 87, 105, 106, 107, 109 [Кузнецов, 2009]; 15 (А. Кравец, личное сообщение); 40, 53 (С. Андреев, личное сообщение); 11, 16, 20, 35, 41, 63, 88 (Д. Комаров, личное сообщение); 25, 49.

Конец мая – середина сентября. Два поколения. Поляны и опушки пойменных, байрачных и нагорных лесов, закустаренные балки.

Lycaena alciphron (Rottemburg, 1775)

Волгоградская обл. [Anikin et al., 1993]; 13, 17, 56, 70 [Кузнецов, 2009]; 1, 25 (А. Кравец, личное сообщение); 49, 53, 54, 62 (С. Андреев, личное сообщение); 11, 20, 63, 69 (Д. Комаров, личное сообщение); 18.

Июнь (3.06) – середина июля. Одно поколение. Влажные поляны и луга.

Lycaena virgaureae (Linnaeus, 1758)

Волгоградская обл. [Anikin et al., 1993]. Нами не обнаружен.

Lycaena hippothoe (Linnaeus, 1761)

Волгоградская обл. [Anikin et al., 1993]. Нами не обнаружен.

Lycaena tityrus (Poda, 1761)

111 [Eversmann, 1844; Becker, 1855, 1857, 1858; Sheldon, 1914]; 10, 16, 20, 25, 88 [Комаров, 2001]; 13, 14, 17, 18, 46, 47, 56, 66, 67, 70, 74, 78, 79, 80, 81, 82, 84, 85, 87, 88, 105, 106, 109, 112 [Кузнецов, 2009]; 35, 45, 62 (Е. Цветков, личное сообщение); 1, 4, 22, 60, 72 (А. Кравец, личное сообщение); 53 (С. Андреев, личное сообщение); 19, 24, 25, 49.

Май – сентябрь. Три поколения. Поляны и опушки пойменных, байрачных и нагорных лесов, закустаренные балки.

Lampides boeticus (Linnaeus, 1767)

111 [Becker, 1888]; 47, 66, 68, 74, 78 [Кузнецов, 2009]; 103 (А. Самусь, личное сообщение).

Конец мая – середина октября. Четыре поколения. Балочная степь, дачные участки.

Cupido minimus (Fuessly, 1775)

Волгоградская обл. [Anikin et al., 1993]; 13, 14, 17, 18, 47, 74 [Кузнецов, 2009]; 1 (А. Кравец, личное сообщение); 62 (С. Андреев, личное сообщение); 12, 25, 63 (Д. Комаров, личное сообщение); 19, 49.

Конец мая (31.05) – середина августа. Два поколения. Поляны в пойменном лесу, влажные луга.

Cupido osiris (Meigen, 1829)

13, 18, 40, 47, 55, 56, 62, 66, 70, 74 [Кузнецов, 2009]; 7, 25 (А. Кравец, личное сообщение); 53 (С. Андреев, личное сообщение).

Середина мая – середина августа. Два поколения. Балочная степь.

Cupido argiades (Pallas, 1771)

111 [Eversmann, 1844; Becker, 1855, 1857]; 101 [Alberti, Soffner, 1962]; Волгоградская обл. [Anikin et al., 1993]; 13, 17, 18, 47, 55, 56, 60, 66, 67, 70, 74, 78, 79, 80, 81, 82, 84, 87, 88, 104, 106, 107, 109 [Кузнецов, 2009]; 45 (Е. Цветков, личное сообщение); 14 (А. Кравец, личное сообщение); 40, 62 (С. Андреев, личное сообщение); 20, 25, 35, 63 (Д. Комаров, личное сообщение); 19, 61, 72, 90.

Конец апреля (28.04) – сентябрь. Три поколения. Поляны и опушки пойменных, байрачных и нагорных лесов, закустаренные балки.

Cupido alcetas (Hoffmannsegg, 1804)

111 [Sheldon, 1914]; 5, 12 [Комаров, 2001]; 17, 18, 47, 56, 66, 70 [Кузнецов, 2009]; 7, 25 (А. Кравец, личное сообщение).

Конец мая (25.05) – июль. Два поколения. Влажные луга, склоны балок.

Cupido decolorata (Staudinger, 1886)

13, 18 [Кузнецов, 2009].

Июнь – начало августа. Два поколения, первое – июнь, второе – середина июля (11.07) – начало августа. Влажные луга.

Tongeia fischeri (Eversmann, 1843)

111 [Becker, 1855]. Нами не обнаружен.

Celastrina argiolus (Linnaeus, 1758)

111 [Eversmann, 1844; Becker, 1855; Sheldon, 1914]; Волгоградская обл. [Anikin et al., 1993]; 13, 17, 18, 47, 49, 56, 66, 67, 70, 72, 74, 79, 80, 82, 84, 85, 87, 100, 104, 106, 107, 109, 111 [Кузнецов, 2009]; 45 (Е. Цветков, личное сообщение); 14, 22 (А. Кравец, личное сообщение); 40, 53, 54, 62 (С. Андреев, личное сообщение); 8, 35, 41, 55, 68, 69, 88 (Д. Комаров, личное сообщение); 24, 25, 60, 90.

Апрель – август. Два поколения. Поляны и опушки пойменных, байрачных и нагорных лесов, закустаренные балки, сады.

Pseudophilotes vicrama (Moore, 1865)

27 [Eversmann, 1844]; 111 [Becker, 1855; Sheldon, 1914]; Волгоградская обл. [Anikin et al., 1993]; Пювля (?) [Tuzov et al., 2000]; 13, 14, 18, 40, 47, 48, 55, 56, 60, 62, 65, 66, 67, 70, 75, 79, 106, 109 [Кузнецов, 2009]; 35, 45 (Е. Цветков, личное сообщение); 7 (А. Кравец, личное сообщение); 49, 54 (С. Андреев, личное сообщение); 68, 100 (Д. Комаров, личное сообщение); 25, 39.

Май – середина сентября (20.09). Два–три поколения. Целинные степи.

Pseudophilotes bavius (Eversmann, 1832)

111 [Becker, 1855; Staudinger, 1871; Алфераки, 1876; Sheldon, 1914]; Пювля (?) [Tuzov et al., 2000]; 18, 40, 47, 55, 62, 74, 75, 100, 109 [Кузнецов, 2009]; 45 (Е. Цветков, личное сообщение); 24, 25 (А. Кравец, личное сообщение); 30 (Б. Страдомский, личное сообщение); 49 (С. Андреев, личное сообщение); 13, 60, 90.

Май – середина июля. Одно поколение. Целинные степи.

Praepphilotes anthracias (Christoph, 1877)

99 [Львовский, Моргун, 2007]. Нами не обнаружен.

Scolitantides orion (Pallas, 1771)

111 [Becker, 1855]; Волгоградская обл. [Anikin et al., 1993]; 56, 75, 109 [Кузнецов, 2009]; 53 (С. Андреев, личное сообщение); 25.

Май – август. Два–три поколения. Сухие песчаные степи.

Примечание. Преимагинальные стадии вида из Волгоградской области были исследованы Страдомским и Фоминой [2011].

Glaucopsyche alexis (Poda, 1761)

27 [Eversmann, 1844]; 111 [Becker, 1855; Sheldon, 1914]; Волгоградская обл. [Anikin et al., 1993]; Пювля (?) [Tuzov et al., 2000]; 13, 14, 17, 18, 40, 46, 47, 48, 49, 55, 56, 60, 62, 66, 67, 68, 70, 72, 74, 75, 79, 80, 87, 100, 105, 106, 109, 110 [Кузнецов, 2009]; 35, 45 (Е. Цветков, личное сообщение); 7, 24, 99 (А. Кравец, личное сообщение); 53, 54 (С. Андреев, личное сообщение); 8, 20, 21, 25, 39, 41, 63, 65, 69 (Д. Комаров, личное сообщение); 3, 61.

Конец апреля (28.04) – начало августа. Одно поколение. Во всех биотопах.

Phengaris nausithous (Bergsträsser, 1779)

18, 70, 74 [Кузнецов, 2009]; балка Иловля (?) [Корб, 2011].

Июль – середина сентября. Одно поколение. Влажные луга.

Phengaris alcon ([Denis et Schiffermüller], [1775])

Волгоградская обл. [Anikin et al., 1993]. Нами не обнаружен.

Phengaris teleius (Bergsträsser, 1779)

5, 9, 12, 20 [Комаров, 2001]; 13, 18, 74 [Кузнецов, 2009].

Конец июня (29.06) – середина августа. Одно поколение. Поляны в пойменном лесу, влажные луга.

Phengaris arion (Linnaeus, 1758)

111 [Eversmann, 1844; Becker, 1855, 1858, 1865; Sheldon, 1914]; Волгоградская обл. [Anikin et al., 1993]; 13, 47, 56, 68, 70, 74, 109 [Кузнецов, 2009]; балка Иловля (?) [Корб, 2011]; 35, 45 (Е. Цветков, личное сообщение); 1, 14, 15, 25, 99 (А. Кравец, личное сообщение); 40, 62 (С. Андреев, личное сообщение); 65, 100 (Д. Комаров, личное сообщение); 61.

Конец мая – июль. Одно поколение. Склоны балок.

Plebeius argus (Linnaeus, 1758)

111 [Becker, 1855, 1857, 1858; Sheldon, 1914; Forster, 1936]; Волгоградская обл. [Anikin et al., 1993]; 52 [Tuzov et al., 2000]; 11, 13, 14, 17, 18, 40, 47, 48, 49, 55, 56, 60, 66, 67, 68, 70, 72, 74, 75, 79, 80, 106, 109 [Кузнецов, 2009]; 45, 62 (Е. Цветков, личное сообщение); 1, 7, 15, 22, 99 (А. Кравец, личное сообщение); 53, 54 (С. Андреев, личное сообщение); 10, 20, 21, 39 (Д. Комаров, личное сообщение); 19, 24, 25, 61.

Середина мая – начало октября. Три поколения. Во всех биотопах.

Plebeius idas (Linnaeus, 1761)

111 [Eversmann, 1844; Becker, 1857]; Волгоградская обл. [Anikin et al., 1993]; 13, 17, 18, 40, 47, 49, 55, 56, 65, 66, 67, 68, 70, 74, 79, 81, 87, 103, 106, 109 [Кузнецов, 2009]; 45, 62 (Е. Цветков, личное сообщение); 7, 28 (А. Кравец, личное сообщение); 23, 58, 91 (Б. Страдомский, личное сообщение); 19, 24, 25, 60, 80.

Середина мая – начало октября. Три поколения. Поляны и опушки пойменных, байрачных и нагорных лесов, закустаренные балки.

Plebeius maracandicus (Erschoff, 1874)

111 [Chapman, 1917, 1918; Forster, 1936]; 99 [Львовский, Моргун, 2007]; 14, 46, 47, 49, 66, 67, 75, 106, 109 [Кузнецов, 2009]; 45, 62 (Е. Цветков, личное сообщение); 25, 74, 99 (А. Кравец, личное сообщение).

Середина мая – начало октября. Три–четыре поколения. Сухие песчаные степи.

Примечание. В 1917 году из Сарепты был описан вид *Lysaena sareptensis* [Chapman, 1917, 1918]. Вероятно, имелся в виду этот таксон. Он присутствует в учебнике Яхонтова [Яхонтов, 1935: 99, 150]. В дальнейшем от использования этого названия по разным причинам [Forster, 1936: 61; Яхонтов, 1939: 149; Tuzov et al., 2000] отказались.

Plebeius argyrognomon (Bergsträsser, 1779)

13, 18 [Кузнецов, 2009]; 68 (Б. Страдомский, личное сообщение).

Середина мая (21.05) – начало августа (03.08). Два поколения. Балочная степь.

Plebejides pylaon (Fischer de Waldheim, 1832)

111 [Fisher, 1832; Boisduval, 1840; Becker, 1854, 1855, 1857, 1858; Staudinger, 1871; Sheldon, 1914]; 27 [Eversmann, 1837]; 27, 111 [Eversmann, 1844]; Волгоградская обл. [Anikin et al., 1993]; Пювля (?) [Tuzov et al., 2000]; 40, 47, 55, 56, 60, 62, 70, 74, 75, 106, 109 [Кузнецов, 2009]; 35, 45 (Е. Цветков, личное сообщение); 25 (А. Кравец, личное сообщение); 53 (С. Андреев, личное сообщение); 24, 65 (Д. Комаров, личное сообщение); 90.

Середина мая – середина июня. Одно поколение. Целинные степи.

Aricia agestis ([Denis et Schiffermüller], [1775])

111 [Becker, 1862]; Волгоградская обл. [Anikin et al., 1993]; 66 [Кузнецов, 2009].

Aricia artaxerxes (Fabricius, 1793)

5 [Комаров, 2004]; 18, 47, 62, 70, 74, 75, 106 [Кузнецов, 2009]; 15 (А. Кравец, личное сообщение); 13, 49.

Конец мая – середина сентября. Два поколения. Влажные луга.

Eumedonia eumedon (Esper, [1780])

8 [Комаров, 2004]; 3, 67, 70, 74, 106 [Кузнецов, 2009]; 14, 15, 47 (А. Кравец, личное сообщение); 40, 49, 53 (С. Андреев, личное сообщение); 18, 19.

Конец мая – середина августа. Два поколения. Влажные луга.

Cyaniris semiargus (Rottemburg, 1775)

111 [Becker, 1855]; Волгоградская обл. [Anikin et al., 1993]; 13, 14, 17, 56, 66, 70 [Кузнецов, 2009]; 45, 62 (Е. Цветков, личное сообщение); 1, 7 (А. Кравец, личное сообщение); 40, 49, 53 (С. Андреев, личное сообщение); 8, 20, 25 (Д. Комаров, личное сообщение); 18.

Июнь (1.06) – июль. Одно поколение. Поляны и опушки пойменных, байрачных и нагорных лесов, закустаренные балки.

Polyommatus icarus (Rottemburg, 1775)

111 [Becker, 1855, 1857, 1858; Sheldon, 1914]; Волгоградская обл. [Anikin et al., 1993]; 11, 13, 14, 17, 18, 40, 46, 47, 48, 49, 55, 56, 60, 62, 65, 66, 67, 68, 70, 72, 74, 75, 78, 79, 81, 86, 87, 88, 104, 105, 106, 109 [Кузнецов, 2009]; 45 (Е. Цветков, личное сообщение); 7, 15, 22, 99 (А. Кравец, личное сообщение); 53, 54 (С. Андреев, личное сообщение); 10, 20, 21, 33, 35, 57, 63, 64, 69, 111 (Д. Комаров, личное сообщение); 19, 24, 25, 39, 80, 90, 112.

Май – середина октября. Три–четыре поколения. Во всех биотопах.

Polyommatus eros (Ochsenheimer, [1808])

111 [Becker, 1855, 1862, 1892; Sheldon, 1914]; 69 [Комаров, 2001]; 52 [Tuzov et al., 2000; Большаков и др., 2004]; 66, 67, 109 [Кузнецов, 2009]; 51 (Е. Цветков, личное сообщение); 15, 25 (А. Кравец, личное сообщение); 40, 62 (С. Андреев, личное сообщение); 18.

Июнь – середина июля. Одно поколение. Сухие песчаные степи.

Примечание. Преимагинальные стадии вида из Волгоградской области были исследованы Страдомским и Фоминой [2010].

Polyommatus thersites (Cantener, 1834)

37, 41 [Комаров, 2004]; 13, 18, 47, 66, 74, 109 [Кузнецов, 2009]; 45, 62 (Е. Цветков, личное сообщение); 7 (А. Кравец, личное сообщение); 40 (С. Андреев, личное сообщение).

Середина мая – август. Три поколения. Балочная степь.

Polyommatus damone (Eversmann, 1841)

38 (?) Kamyshin Distr., Olkhovka (?) [Dantchenko, 1997; Tuzov et al., 2000]; 21, 63 [Комаров, 2001]; 40, 47, 55, 62 [Кузнецов,

2009]; 45 (Е. Цветков, личное сообщение); 7 (А. Кравец, личное сообщение); 64 (Д. Комаров, личное сообщение); 39.

Конец мая – середина сентября (20.09). Два–три поколения. Меловые склоны.

Polyommatus damon ([Denis et Schiffermüller], [1775])

Волгоградская обл. [Anikin et al., 1993].

Примечание. Вероятно, это ошибка при подготовке издания: на карте нет указания для области. Нами не обнаружен.

Polyommatus daphnis ([Denis et Schiffermüller], [1775])

Волгоградская обл. [Anikin et al., 1993]; 13, 17, 18, 47, 56, 66, 74 [Кузнецов, 2009]; 40, 62 (С. Андреев, личное сообщение); 10, 20, 63, 68 (Д. Комаров, личное сообщение); 24, 25.

Конец июня – начало сентября. Одно поколение. Балочная степь.

Polyommatus coelestinus (Eversmann, 1843)

111 [Becker, 1858, 1892; Staudinger, 1871; Sheldon, 1914]; Волгоградская обл. [Anikin et al., 1993]; 40, 47, 55, 56, 60, 62, 70, 72, 74, 75, 105, 106, 107, 109 [Кузнецов, 2009]; 45 (Е. Цветков, личное сообщение); 7, 24, 99 (А. Кравец, личное сообщение); 53 (С. Андреев, личное сообщение); 90.

Май (10.05) – середина июня. Одно поколение. Целинные степи.

Polyommatus amandus (Schneider, 1792)

27, 111 [Eversmann, 1844]; 111 [Becker, 1855]; 108, 111 [Sheldon, 1914]; Волгоградская обл. [Anikin et al., 1993]; 13, 14, 17, 47, 55, 56, 60, 68, 70, 74, 109 [Кузнецов, 2009]; 45 (Е. Цветков, личное сообщение); 1, 15, 24 (А. Кравец, личное сообщение); 40, 49, 53 (С. Андреев, личное сообщение); 8, 11, 25, 33, 37, 62, 63, 96 (Д. Комаров, личное сообщение); 18.

Конец мая – начало июля. Одно поколение. Поляны и опушки пойменных, байрачных и нагорных лесов, закустаренные балки.

Polyommatus bellargus (Rottemburg, 1775)

111 [Becker, 1858]; Волгоградская обл. [Anikin et al., 1993]; 13, 14, 40, 47, 55, 56, 60, 62, 66, 67, 68, 70, 74, 109 [Кузнецов, 2009]; 1 (А. Кравец, личное сообщение); 20, 25, 63, 65, 69 (Д. Комаров, личное сообщение); 18.

Конец мая – начало октября. Два поколения. Балочная степь.

Polyommatus coridon (Poda, 1761)

Волгоградская обл. [Anikin et al., 1993]; 11, 13, 17, 18, 47, 56, 66, 67, 70, 74 [Кузнецов, 2009]; 25 (А. Кравец, личное сообщение); 62 (С. Андреев, личное сообщение); 10, 12, 55 (Д. Комаров, личное сообщение).

Середина июля – сентябрь. Одно поколение. Балочная степь.

Polyommatus bellargus f. polonus Zeller, 1845
(*Polyommatus bellargus* × *Polyommatus coridon*)

56 [Кузнецов, 2008]; 18 [Водолажский и др., 2010]; 47 (А. Кравец, личное сообщение).

Конец июня (29.06) – середина июля (19.07). Балочная степь.

Примечание. Ранее эти экземпляры указывались для

области как *P. corydonius* [Кузнецов, 2008] или как «варианты индивидуальной изменчивости *P. bellargus*» [Львовский, Моргун, 2007].

Благодарности

Автор выражает искреннюю благодарность Д.А. Комарову (Волгоград), А.В. Кравцу (Волгоград), А.Н. Самусю (Волгоград), Е.В. Цветкову (Санкт-Петербург), С.А. Андрееву (Новомосковск) и Б.В. Страдомскому (Ростов-на-Дону) за предоставленные материалы, а также Б.В. Страдомскому (Ростов-на-Дону) и В.В. Тихонову (Пятигорск) за участие в обсуждении полученных результатов.

Литература

- Алфераки С. 1876. Чешуекрылые (Lepidoptera) окрестностей Таганрога // Труды РЭО. 8: 150–226.
- Алфераки С. 1908. Чешуекрылые (Lepidoptera) окрестностей Таганрога. Добавление 3 // Труды РЭО. 38: 558–618.
- Большаков Л.В., Рябов С.А., Андреев С.А., Чувилин А.В. 2004. Новые и особо интересные находки макрочешуекрылых в Тульской области (Hexaroda: Lepidoptera: Geometridae, Drepanidae, Arctiidae, Nymphalidae, Lycaenidae) // Биологическое разнообразие Тульского края на рубеже веков. Тула: Гриф и К. Вып. 4: 59–65.
- Бутлеров А. 1848. Дневные бабочки Волго-Уральской фауны. Казань: Типография Императорского Казанского университета. 60 с.
- Буш М.Г. 2008. Внутривидовая изменчивость гениталий самцов *Mellicta athalia* (Rott.) на территории европейской части России // Биосфера Земли: прошлое, настоящее и будущее. Материалы конф. молодых ученых (Екатеринбург, 21–25 апреля 2008 г.), ИЭРиЖ УрО РАН. Екатеринбург: «Гостицкий»: 41–48.
- Водолажский Д.И., Страдомский Б.В., Кузнецов Г.В. 2010. Идентификация гибридного экземпляра *Polyommatus (Lysandra)* (Lepidoptera: Lycaenidae) с помощью генетических маркеров COI и ITS2 // Кавказский энтомол. бюллетень. 6(1): 97–98.
- Ершов Н., Фильд А. 1867. Каталог чешуекрылых Российской Империи // Труды РЭО. 4: 130–204.
- Комаров Д.А. 2001. Материалы к современной фауне булавоусых чешуекрылых (Lepidoptera, Rhopalocera) Волгоградской области // Энтомологические и паразитологические исследования в Поволжье. Вып. 1. Саратов: изд-во Саратов. ун-та: 47–49.
- Комаров Д.А. 2004. Материалы к современной фауне булавоусых чешуекрылых (Lepidoptera, Rhopalocera) Волгоградской области. 2 // Энтомологические и паразитологические исследования в Поволжье. Вып. 3. Саратов: Изд-во Саратов. ун-та: 174–175.
- Комаров Д.А. 2006. Современная находка *Neolycaena rhyminus* (Ev., 1832) (Lepidoptera, Lycaenidae) в Нижнем Поволжье // Энтомологические и паразитологические исследования в Поволжье. Вып. 5. Саратов: изд-во Саратов. ун-та: 115–116.
- Корб С.К. 2011. Обзор видов подрода *Maculinea* van Eecke, 1915 рода *Phengaris* Doherty, 1891 (Lepidoptera: Lycaenidae) фауны Палеарктики // Эверсманния. 27–28: 22–46.
- Корб С.К., Большаков Л.В. 2011. Каталог булавоусых чешуекрылых (Lepidoptera: Papilioniformes) бывшего СССР. Издание второе, переработанное и дополненное // Эверсманния. Отд. вып. 2: 1–124.
- Коршунов Ю., Горбунов П. 1995. Дневные бабочки азиатской части России. Екатеринбург: изд-во Уральского государственного ун-та. 202 с.
- Круликовский А. 1903. К сведениям о чешуекрылых Западной Сибири и Семиречья // Русское энтомологическое обозрение. 3: 301–302.
- Кузнецов Г.В. 2008. Булавоусые чешуекрылые (Lepidoptera, Rhopalocera) окрестностей Волгограда. Волгоград: изд-во ВолГУ. 44 с.
- Кузнецов Г.В. 2009. Материалы к изучению фауны надсемейства Papilionoidea (Lepidoptera) Волгоградской области // Кавказский энтомол. бюллетень. 5(2): 257–267.
- Кузнецов Г.В. 2011. Некоторые данные по биологии *Melitaea telona* Fruhstorfer, 1908 и *Melitaea robertsi uvarovi* Gorbunov, 1995 (Lepidoptera: Nymphalidae) в Волгоградской области // Кавказский энтомол. бюллетень. 7(1): 83–84.
- Кузнецов Г.В., Самусь А.Н. 2007. Изменение таксономического состава фауны дневных чешуекрылых Волго-Ахтубинской поймы в связи с хозяйственным освоением территории // Музей как центр экологического просвещения: опыт инноваций. Сборник материалов региональной научно-практической конференции (Волгоград, 27–28 сентября 2007 г.) Волгоград: «Михаил»: 37–44.
- Кузнецов Г.В., Страдомский Б.В. 2010. О нахождении *Melitaea telona* Fruhstorfer, 1908 (Lepidoptera: Nymphalidae) в Волгоградской области // Кавказский энтомол. бюллетень. 6(2): 193–194.
- Львовский А.Л., Моргун Д.В. 2007. Булавоусые чешуекрылые Восточной Европы. Москва: товарищество научных изданий КМК. 443 с.
- Мазохин-Поршняков Г.А. 1952. Новая раса *Satyrus semele* L. (Lepidoptera) из Нижнего Поволжья // Зоологический журнал. 26(2): 288–291.
- Страдомский Б.В., Фомина Е.А. 2010. Стадии развития некоторых голубянок (Lepidoptera: Lycaenidae) юга России. Часть II // Кавказский энтомол. бюллетень. 6(1): 91–95.
- Страдомский Б.В., Фомина Е.А. 2011. Стадии развития некоторых голубянок (Lepidoptera: Lycaenidae) юга России. Часть III // Кавказский энтомол. бюллетень. 7(2): 211–215.
- Яхонтов А.А. 1935. Наши дневные бабочки. Москва: Государственное учебно-педагогическое издательство. 160 с.
- Яхонтов А.А. 1939. Денни метелики. Киев: Радянська школа. 184 с.
- Alberti B., Soffner J. 1962. Zur Kenntnis der Lepidopteren-Fauna Süd- und Südoststrasslands // Mitteilungen der Münchner Entomologischen Gesellschaft E.V. 52: 146–198.
- Alphéraky S. 1881. Lépidoptères du district de Kouldja et des montagnes environnantes // Horae Societatis Entomologicae Rossicae. 16: 365.
- Alphéraky S. 1913. Quelques données sur les Races de la *Zegris eupheme* Esper // Oberthür M. Études de Lépidoptérologie compare. 7: 221–234.
- Anikin V.V., Sachkov S.A., Zolotuhin V.V. 1993. «Fauna Lepidopterologica Volgo-Uralensis» 150 years later: changes and additions. Part 1. Rhopalocera // Atalanta. 24(1/2): 89–120.
- Becker A. 1854. Kurzer Bericht über einige Naturgegenstände die im Jahre 1853 meine Thätigkeit besonders in Anspruch nahmen // Bulletin de la Société Impériale des Naturalistes de Moscou. 27: 453–469.
- Becker A. 1855. Einige naturhistorische Mittheilungen von dem Jahre 1854 // Bulletin de la Société Impériale des Naturalistes de Moscou. 28: 460–481.
- Becker A. 1857. Naturhistorischer Bericht aus der Umgegend von Sarepta vom Jahre 1855 und einige über das Töden und Fangen der Insekten // Bulletin de la Société Impériale des Naturalistes de Moscou. 30: 250–272.
- Becker A. 1858. Naturhistorische Mittheilungen von den Jahren 1856 und 1857; über die dem Entomologen wichtigsten Gewächse der Sareptaer Umgegend und noch einige Bemerkungen über das Fangen und Töden der Insekten // Bulletin de la Société Impériale des Naturalistes de Moscou. 31: 159–187.
- Becker A. 1862. Botanische und Entomologische Mittheilungen // Bulletin de la Société Impériale des Naturalistes de Moscou. 35: 332–355.
- Becker A. 1864. Naturhistorische Mittheilungen // Bulletin de la Société Impériale des Naturalistes de Moscou. 37: 477–493.
- Becker A. 1865. Mittheilungen einer Botanischen und Entomologischen Reise // Bulletin de la Société Impériale des Naturalistes de Moscou. 38: 562–582.
- Becker A. 1872. Reise nach den Salzseen Baskuntschatskoje und Elton, nach Schilling, Anton, Astrachan // Bulletin de la Société Impériale des Naturalistes de Moscou. 45: 102–124.
- Becker A. 1880. Beiträge zu meinen Verzeichnissen der um Sarepta und am Bogdo vorkommenden Pflanzen und Insekten und Beschreibung einer Mylabris-Larve // Bulletin de la Société Impériale des Naturalistes de Moscou. 55: 145–156.
- Becker A. 1888. Die Spinnen und Fortgesetzte Mittheilungen über bei Sarepta vorkommende Insekten // Bulletin de la Société Impériale des Naturalistes de Moscou. 2: 373–379.
- Becker A. 1889. Die Einwirkung der Witterung auf Pflanzen und Thiere // Bulletin de la Société Impériale des Naturalistes de Moscou. 3: 623–627.
- Becker A. 1892. Neue Pflanzen- und Insektenentdeckungen in der Umgegend von Sarepta // Bulletin de la Société Impériale des Naturalistes de Moscou. 6: 62–70.
- Boeber R. 1812. Observations sur la famille des papillons connue sous le nom de Damiers ou Fritillaires // Mémoires de la Société Impériale des Naturalistes de Moscou. 3: 1–21.
- Boisduval J. 1840. Genera et Index Metodicus Europaeorum Lepidopterorum. Paris: Apud Roret, Bibliopolam. 238 p.
- Bryk F. 1913. *Parn. mnemosyne* Ugrijumovi n. subsp. // Berliner Entomologischen Verein. 58: 201–210.
- Bryk F. 1935. Das Tierreich Parnassiinae. Berlin und Leipzig: Verlag Erich Bauer. 790 p.
- Chapman T. 1917. A new european Lycaena *Plebeius Argus (Argyrognomon) & Aegus*, sp. nov. // Oberthür M. Études de Lépidoptérologie compare. 14: 41–57.
- Chapman T. 1918. Two new European Lycaenids // The Entomologist's Record and Journal of Variation. 30: 1–8; 24–28.
- Dantchenko A.V. 1997. Notes on the biology and distribution of the *damone*

- and *damocles* species-complexes of the subgenus *Agrodiaetus* (Lepidoptera: Lycaenidae) // Nachr. Entomol. Ver. Apollo. Suppl. Vol. 16: 23–42.
- Eisner C. 1954. Parnassiana nova. I. Kritische revision der Gattung Parnassius (Fortsetzung I) // Zoologische Mededelingen. 33(6): 41–48.
- Esper E. 1781–1783. Der Europaeischen Schmetterlinge. Leipzig: Weigel. 190 p.
- Esper E. 1805. Die Schmetterlinge in Abbildungen nach der Natur mit Beschreibungen. Supplemente. Leipzig: Weigel. 48 p.
- Eversmann E. 1837. Kurze Notizen ueber einige Schmetterlinge Russlands // Bulletin de la Société Impériale des Naturalistes de Moscou. 10: 3–39.
- Eversmann E. 1844. Fauna lepidopterologica Volgo-Uralensis. Casani: Typis Universitates. 633 c.
- Fischer G. 1832. Lepidopterorum rariorum Rossiae observations quinque // Nouveaux Mémoires de la Société Impériale des Naturalistes de Moscou. 2: 356–360.
- Forster W. 1936. Beitrag zur Systematik des Tribus Lycaenini unter besonderer Berücksichtigung der *argyrognomon* - und der *argus* - Gruppe // Mitteilungen der Münchner Entomologischen Gesellschaft. 26: 41–150, 164
- Fruhstorfer H. 1907. Neue Lokalrassen von Paläarktischen Rhopaloceren // Internatinalie Entomologische Zeitschrift. 1: 208–209, 215–216.
- Fruhstorfer H. 1908. Neue *Argynnis* und *Melitaea* // Internatinalie Entomologische Zeitschrift. 1: 310.
- Gorbunov P. 2001. The butterflies of Russia: classification, genitalia, keys for identification (Lepidoptera: Hesperioidea and Papilionoidea). Ekaterinburg: Thesis. 320 p.
- Gorbunov P., Kosterin O. 2007. The Butterflies (Hesperioidea and Papilionoidea) of North Asia (Asian part of Russia) in Nature. Vol. 2. M.: Rodina & Fodio and Aidis Production House. 408 p.
- Grieshuber J., Worthy B., Lamas G. 2006. *Colias alfacariensis* Ribbe, 1905 (Insecta, Lepidoptera, Pieridae): proposed conservation of the specific name by giving it precedence over three senior subjective synonyms // Bulletin of Zoological Nomenclature. 63(2): 106–113.
- Grumm-Grzhimailo G. 1884. Lepidopterologische Mittheilungen // Mémoires sur les Lépidoptères Rédigés par N.M. Romanoff. 1: 162–173.
- Herrich-Schäffer G. 1843. Systematische Bearbeitung der Schmetterlinge von Europa. Regensburg; in Commission bei G.J. Manz. 164 p.
- Hübner J. 1805. Sammlung Europaeischer Schmetterlinge. Augsburg: bei dem Verfasser zu finden. 194 p.
- Korb S.K. 2005. A catalogue of butterflies of the ex-USSR, with remarks on systematic and nomenclature. Nizhny Novgorod: Nizhegorodskaya Radiolaboratoriya Press. 156 p.
- Kudrna O. 2002. The Distribution Atlas of European Butterflies // Oedippus. 20: 1–342.
- Lukhtanov V.A., Lukhtanov A.G. 1994. Die Tagfalter Nordwestasiens (Lepidoptera, Diurna) // Herbiopoliana. 3. 1–440.
- Möschler H.B. 1854. Bemerkungen zu einigen südrussischen Falterarten // Stettiner Entomologische Zeitung. 15: 218–224.
- Oorschot H., Wagener S. 2000. Zu *Tomares* in der Türkei. Ergänzungen und Korrekturen zu Hesselbarth, van Oorschot & Wagener, 1995: Die Tagfalter der Türkei. 3 (Lepidoptera) // Phegus. 28(3): 87–117.
- Sheldon W. 1914. An expedition in search of Russian butterflies // The Entomologist. 47: 233–242; 269–297; 315–318.
- Sheljuzhko L. 1928. Nochmals über die ost-russischen *Euchloë ausonia*-Rassen // Lepidopterologische Rundschau. 2(7): 71–76.
- Staudinger O. 1871. Catalog der Lepidopteren des Europaeischen Faunengebiets. Dresden: bei Dr. O. Staudinger und in der Königl. Hofbuchhandlung von Hermann Burdach. 426 p.
- Staudinger O. 1878. Lepidopteren – Fauna Kleinasien's // Horae Societatis Entomologicae Rossicae. 14: 176–482.
- Staudinger O. 1879. Ueber Lepidopteren des südöstlichen europäischen Russlands // Stettiner Entomologische Zeitung. 40: 315–328.
- Toth J., Varga Z. 2011. Inter- and intraspecific variation in the genitalia of the '*Melitaea phoebe* group' (Lepidoptera, Nymphalidae) // Zoologischer Anzeiger. 250(2011): 258–268.
- Tuzov V.K., Bogdanov P.V., Churkin S.V., Dantchenko A.V., Devyatkin A.L., Murzin V.S., Samodurov G.D., Zhdanko A.B. 2000. Guide to the butterflies of Russia and adjacent territories (Lepidoptera, Rhopalocera). Vol. 2. Sofia–Moscow: Pensoft. 580 p.

References

- Alberti B., Soffner J. 1962. Zur Kenntnis der Lepidopteren-Fauna Süd- und Südostrusslands. *Mitteilungen der Münchner Entomologischen Gesellschaft E.V.* 52: 146–198.
- Alphéraky S. 1881. Lépidoptères du district de Kouldjâ et des montagnes environnantes. *Horae Societatis Entomologicae Rossicae*. 16: 365.
- Alphéraky S. 1913. Quelques données sur les Races de la *Zegris eupheme* Esper. *Oberthür M. Études de Lépidoptérologie compare*. 7: 221–234.
- Alphéraky S.N. 1876. Lepidoptera of the Taganrog vicinities. In: *Trudy Russkogo entomologicheskogo obshchestva* [Proceedings of the Russian Entomological Society]. Vol. 8. Iss. 2–3. St. Petersburg: V. Bezobrazoff and K^c: 150–226 (in Russian).
- Alphéraky S.N. 1908. Lepidoptera of the Taganrog vicinities. Addition 3. In: *Trudy Russkogo entomologicheskogo obshchestva* [Proceedings of the Russian Entomological Society]. Vol. 38. St. Petersburg: V. Bezobrazoff and K^c: 558–618 (in Russian).
- Anikin V.V., Sachkov S.A., Zolotuhin V.V. 1993. "Fauna Lepidopterologica Volgo-Uralensis" 150 years later: changes and additions. Part 1. Rhopalocera. *Atalanta*. 24(1/2): 89–120.
- Becker A. 1854. Kurzer Bericht über einige Naturgegenstände die im Jahre 1853 meine Thätigkeit besonders in Anspruch nahmen. *Bulletin de la Société Impériale des Naturalistes de Moscou*. 27: 453–469.
- Becker A. 1855. Einige naturhistorische Mittheilungen von dem Jahre 1854. *Bulletin de la Société Impériale des Naturalistes de Moscou*. 28: 460–481.
- Becker A. 1857. Naturhistorischer Bericht aus der Umgegend von Sarepta vom Jahre 1855 und einige über das Töden und Fangen der Insekten. *Bulletin de la Société Impériale des Naturalistes de Moscou*. 30: 250–272.
- Becker A. 1858. Naturhistorische Mittheilungen von den Jahren 1856 und 1857; über die dem Entomologen wichtigsten Gewächse der Sareptaer Umgegend und noch einige Bemerkungen über das Fangen und Töden der Insekten. *Bulletin de la Société Impériale des Naturalistes de Moscou*. 31: 159–187.
- Becker A. 1862. Botanische und Entomologische Mittheilungen. *Bulletin de la Société Impériale des Naturalistes de Moscou*. 35: 332–355.
- Becker A. 1864. Naturhistorische Mittheilungen. *Bulletin de la Société Impériale des Naturalistes de Moscou*. 37: 477–493.
- Becker A. 1865. Mittheilungen einer Botanischen und Entomologischen Reise. *Bulletin de la Société Impériale des Naturalistes de Moscou*. 38: 562–582.
- Becker A. 1872. Reise nach den Salzseen Baskuntschatskoje und Elton, nach Schilling, Anton, Astrachan. *Bulletin de la Société Impériale des Naturalistes de Moscou*. 45: 102–124.
- Becker A. 1880. Beiträge zu meinen Verzeichnissen der um Sarepta und am Bogdo vorkommenden Pflanzen und Insekten und Beschreibung einer Mylabis-Larve. *Bulletin de la Société Impériale des Naturalistes de Moscou*. 55: 145–156.
- Becker A. 1888. Die Spinnen und Fortgesetzte Mittheilungen über bei Sarepta vorkommende Insekten. *Bulletin de la Société Impériale des Naturalistes de Moscou*. 2: 373–379.
- Becker A. 1889. Die Einwirkung der Witterung auf Pflanzen und Thiere. *Bulletin de la Société Impériale des Naturalistes de Moscou*. 3: 623–627.
- Becker A. 1892. Neue Pflanzen- und Insektenentdeckungen in der Umgegend von Sarepta. *Bulletin de la Société Impériale des Naturalistes de Moscou*. 6: 62–70.
- Boeber R. 1812. Observations sur la famille des papillons connue sous le nom de Damiens ou Fritillaires. *Memoires de la Societe Imperiale des Naturalistes de Moscou*. 3: 1–21.
- Boisduval J. 1840. Genera et Index Metodicus Europaeorum Lepidopterorum. Paris: Apud Roret, Bibliopolam. 238 p.
- Bolshakov L.V., Ryabov S.A., Andreev S.A., Chuvilin A.V. 2004. New and very interesting records of Macrolepidoptera in Tula Region (Hexapoda: Lepidoptera: Geometridae, Drepanidae, Arctiidae, Nymphalidae, Lycaenidae). In: *Biologicheskoe raznoobrazie Tul'skogo kraja na rubezhe vekov* [Biodiversity of Tula Region on a boundary of the centuries]. Iss. 4. Tula: Grif and K: 59–65 (in Russian).
- Bryk F. 1913. *Parn. mnemosyne* Ugrjumovin. subsp. *Berliner Entomologischen Verein*. 58: 201–210.
- Bryk F. 1935. Das Tierreich Parnassiinae. Berlin und Leipzig: Verlag Erich Bauer. 790 p.
- Bush M.G. 2008. Intraspecific variability of male genitalia of *Mellicta athalia* (Rott.) in the European part of Russia. In: *Biosfera Zemli: proshloe, nastoyashchee i budushchee. Materialy konferentsii molodykh uchenykh* [The Biosphere of the Earth: the past, present and future. Proceedings of the conference of young scientists (Ekaterinburg, 21–25 April 2008)]. Ekaterinburg: Goshchitskiy: 41–48 (in Russian).
- Butlerov A.M. 1848. Dnevnye babochki Volgo-Ural'skoy fauny [Butterflies of the Volga-Ural fauna]. Kazan: Typography of Imperial Kazan University. 60 p. (in Russian).
- Chapman T. 1917. A new European *Lycaena Plebeius Argus* (*Argyrognomon*) & *Aegus*, sp. nov. *Oberthür M. Études de Lépidoptérologie compare*. 14: 41–57.
- Chapman T. 1918. Two new European Lycaenids. *The Entomologist's Record and Journal of Variation*. 30: 1–8; 24–28.
- Dantchenko A.V. 1997. Notes on the biology and distribution of the *damone* and *damocles* species-complexes of the subgenus *Agrodiaetus* (Lepidoptera: Lycaenidae). *Nachrichten des Entomologischen Vereins Apollo*. 16: 23–42.
- Eisner C. 1954. Parnassiana nova. I. Kritische revision der Gattung Parnassius (Fortsetzung I). *Zoologische Mededelingen*. 33(6): 41–48.
- Ershov N., Fild A. 1870. Catalogue of Lepidoptera of the Russian Empire. *Trudy Russkogo entomologicheskogo obshchestva*. 4: 130–204 (in Russian).
- Esper E. 1781–1783. Der Europaeischen Schmetterlinge. Leipzig: Weigel. 190 p.
- Esper E. 1805. Die Schmetterlinge in Abbildungen nach der Natur mit Beschreibungen. Supplemente. Leipzig: Weigel. 48 p.
- Eversmann E. 1837. Kurze Notizen ueber einige Schmetterlinge Russlands. *Bulletin de la Société Impériale des Naturalistes de Moscou*. 10: 3–39.
- Eversmann E. 1844. Fauna lepidopterologica Volgo-Uralensis. Casani: Typis Universitates. 633 c.
- Fischer G. 1832. Lepidopterorum rariorum Rossiae observations quinque. *Nouveaux Mémoires de la Société Impériale des Naturalistes de Moscou*. 2: 356–360.
- Forster W. 1936. Beitrag zur Systematik des Tribus Lycaenini unter besonderer Berücksichtigung der *argyrognomon*- und der *argus*-Gruppe. *Mitteilungen der Münchner Entomologischen Gesellschaft*. 26: 41–150, 164.
- Fruhstorfer H. 1907. Neue Lokalrassen von Paläarktischen Rhopaloceren. *Internationale Entomologische Zeitschrift*. 1: 208–209, 215–216.
- Fruhstorfer H. 1908. Neue *Argynnis* und *Melitaea*. *Internationale Entomologische Zeitschrift*. 1: 310.
- Gorbunov P. 2001. The butterflies of Russia: classification, genitalia, keys for identification (Lepidoptera: Hesperioidea and Papilionoidea). Ekaterinburg: Thesis. 320 p.
- Gorbunov P., Kosterin O. 2007. The Butterflies (Hesperioidea and Papilionoidea) of North Asia (Asian part of Russia) in Nature. Vol. 2. Moscow: Rodina & Fodio and Aidis Production House. 408 p.
- Grieshuber J., Worthy B., Lamas G. 2006. *Colias alfajariensis* Ribbe, 1905 (Insecta, Lepidoptera, Pieridae): proposed conservation of the specific name by giving it precedence over three senior subjective synonyms. *Bulletin of Zoological Nomenclature*. 63(2): 106–113.
- Grumm-Grzhimailo G. 1884. Lepidopterologische Mittheilungen. *Mémoires sur les Lépidoptères Rédigés par N.M. Romanoff*. 1: 162–173.
- Herrich-Schaffer G. 1843. Systematische Bearbeitung der Schmetterlinge von Europa. Regensburg: in Commission bei G.J. Manz. 164 p.
- Hubner J. 1805. Sammlung Europaeischer Schmetterlinge. Augsburg: bei dem Verfasser zu finden. 194 p.
- Komarov D.A. 2001. Materials to the current fauna of butterflies (Lepidoptera, Rhopalocera) of Volgograd Region. In: *Entomologicheskie i parazitologicheskie issledovaniya v Povolzh'e* [Entomological and parasitological studies in the Volga region]. Iss. 1. Saratov: Saratov University Publ.: 47–49 (in Russian).
- Komarov D.A. 2004. Materials to the current fauna of butterflies (Lepidoptera, Rhopalocera) of Volgograd Region. 2. In: *Entomologicheskie i parazitologicheskie issledovaniya v Povolzh'e* [Entomological and parasitological studies in the Volga region]. Iss. 3. Saratov: Saratov University Publ.: 174–175 (in Russian).
- Komarov D.A. 2006. Current record of *Neolycaena rhymnus* (Ev., 1832) (Lepidoptera, Lycaenidae) in the Lower Volga Region. In: *Entomologicheskie i parazitologicheskie issledovaniya v Povolzh'e* [Entomological and parasitological studies in the Volga region]. Iss. 5. Saratov: Saratov University Publ.: 115–116 (in Russian).
- Korb S.K. 2005. A catalogue of butterflies of the ex-USSR, with remarks on systematic and nomenclature. Nizhny Novgorod: Nizhegorodskaya Radiolaboratoriya. 156 p.
- Korb S.K. 2011. A review of the subgenus *Maculinea* van Eecke, 1915 of the genus *Phengaris* Doherty, 1891 (Lepidoptera: Lycaenidae) of the Palaearctic fauna. *Eversmannia*. 27–28: 22–46 (in Russian).

- Korb S.K., Bolshakov L.V. 2011. A catalogue of butterflies (Lepidoptera: Papilioniformes) of the former USSR. Second edition, reformatted and updated. *Eversmannia*. Suppl. 2: 1–124 (in Russian).
- Korshunov Yu., Gorbunov P. 1995. Dnevnye babochki aziatskoy chasti Rossii [Butterflies of the Asian part of Russia]. Ekaterinburg: Ural State University. 202 p. (in Russian).
- Krulikovskiy L. 1903. To the knowledge of Lepidoptera of Western Siberia and Semirechye. *Russkoe entomologicheskoe obozrenie*. 3: 301–302 (in Russian).
- Kudrna O. 2002. The Distribution Atlas of European Butterflies. *Oedippus*. 20: 1–342.
- Kuznetsov G.V. 2008. Bulavousye cheshuekrylye (Lepidoptera, Rhopalocera) okrestnostey Volgograda [Butterflies (Lepidoptera, Rhopalocera) of Volgograd environs. Volgograd: Volgograd State University. 44 p. (in Russian).
- Kuznetsov G.V. 2009. Materials to study of Papilionoidea butterflies (Lepidoptera) from Volgograd region. *Caucasian Entomological Bulletin*. 5(2): 257–267 (in Russian).
- Kuznetsov G.V. 2011. Some data about biology *Melitaea telona* Fruhstorfer, 1908 and *Melitaea robertsi uvarovi* Gorbunov, 1995 (Lepidoptera: Nymphalidae) on Volgograd region. *Caucasian Entomological Bulletin*. 7(1): 83–84 (in Russian).
- Kuznetsov G.V., Samus' A.N. 2007. Changes in taxonomic composition of butterflies fauna in Volga-Akhtuba floodplain in connection with the economic development of the territory. In: Muzey kak tsentr ekologicheskogo prosveshcheniya: opyt innovatsiy. Sbornik materialov regional'noy nauchno-prakticheskoy konferentsii [Museum as a center of environmental education: the experience of innovation. The collection of materials of regional scientific and practical conference (Volgograd, Russia, 27–28 September 2007)]. Volgograd: Mikhail: 37–44 (in Russian).
- Kuznetsov G.V., Stradomsky B.V. 2010. About finding *Melitaea telona* Fruhstorfer, 1908 (Lepidoptera: Nymphalidae) in Volgograd region. *Caucasian Entomological Bulletin*. 6(2): 193–194 (in Russian).
- Lukhtanov V.A., Lukhtanov A.G. 1994. Die Tagfalter Nordwestasiens (Lepidoptera, Diurna). *Herbipoliana*. 3: 1–440.
- Lvovsky A.L., Morgun D.V. 2007. Bulavousye cheshuekrylye Vostochnoy Evropy [Butterflies of Eastern Europe]. Moscow: KMK Scientific Press Ltd. 443 p. (in Russian).
- Mazokhin-Porshnyakov G.A. 1952. A new race of *Satyrus semele* L. (Lepidoptera) from the Lower Volga. *Zoologicheskii zhurnal*. 26(2): 288–291 (in Russian).
- Möschler H.B. 1854. Bemerkungen zu einigen sudrussischen Falterarten. *Stettiner Entomologische Zeitung*. 15: 218–224.
- Oorschot H., Wagener S. 2000. Zu *Tomares* in der Türkei. Ergänzungen und Korrekturen zu Hesselbarth, van Oorschot & Wagener, 1995: Die Tagfalter der Türkei. 3 (Lepidoptera). *Phegea*. 28(3): 87–117.
- Sheldon W. 1914. An expedition in search of Russian butterflies. *The Entomologist*. 47: 233–242; 269–297; 315–318.
- Sheljuzhko L. 1928. Nochmals über die ost-russischen *Euchloë ausonia*-Rassen. *Lepidopterologische Rundschau*. 2(7): 71–76.
- Staudinger O. 1871. Catalog der Lepidopteren des Europäischen Faunengebiets. Dresden: bei Dr. O. Staudinger und in der Königl. Hofbuchhandlung von Hermann Burdach. 426 p.
- Staudinger O. 1878. Lepidopteren – Fauna Kleinasiens's. *Horae Societatis Entomologicae Rossicae*. 14: 176–482.
- Staudinger O. 1879. Ueber Lepidopteren des südöstlichen europäischen Russlands. *Stettiner Entomologische Zeitung*. 40: 315–328.
- Stradomsky B.V., Fomina E.A. 2010. The developmental stages of some blue butterflies (Lepidoptera: Lycaenidae) of Russian South. Part II. *Caucasian Entomological Bulletin*. 6(1): 91–95 (in Russian).
- Stradomsky B.V., Fomina E.A. 2011. The developmental stages of some blue butterflies (Lepidoptera: Lycaenidae) of Russian South. Part III. *Caucasian Entomological Bulletin*. 7(2): 211–215 (in Russian).
- Toth J., Varga Z. 2011. Inter- and intraspecific variation in the genitalia of the '*Melitaea phoebe* group' (Lepidoptera, Nymphalidae). *Zoologischer Anzeiger*. 250(2011): 258–268.
- Tuzov V.K., Bogdanov P.V., Churkin S.V., Dantchenko A.V., Devyatkin A.L., Murzin V.S., Samodurov G.D., Zhdanko A.B. 2000. Guide to the butterflies of Russia and adjacent territories (Lepidoptera, Rhopalocera). Vol. 2. Sofia – Moscow: Pensoft. 580 p.
- Vodolazhsky D.I., Stradomsky B.V., Kuznetsov G.V. Identification of the hybrid specimen of *Polyommatus (Lysandra)* (Lepidoptera: Lycaenidae) by genetic markers COI and ITS2. *Caucasian Entomological Bulletin*. 6(1): 97–98 (in Russian).
- Yakhontov A.A. 1935. Nashi dnevnye babochki. Opredelitel' [Our Butterflies. Keys]. Moscow: State Educational and Pedagogical Publishing. 160 p. (in Russian).
- Yakhontov A.A. 1939. Denni metelyky [Butterflies]. Kiev: Radyans'ka shkola. 184 p. (in Ukrainian).