

РОССИЙСКАЯ АКАДЕМИЯ НАУК  
Южный научный центр

RUSSIAN ACADEMY OF SCIENCES  
Southern Scientific Centre



# Кавказский Энтомологический Бюллетень

CAUCASIAN ENTOMOLOGICAL BULLETIN

Том 14. Вып. 1

Vol. 14. No. 1



Ростов-на-Дону  
2018

## НОВЫЙ ПОДВИД *Dorcadion pantherinum* Jakowleff, 1901 (Coleoptera: Cerambycidae) из Южного Казахстана

## A new subspecies of *Dorcadion pantherinum* Jakowleff, 1901 (Coleoptera: Cerambycidae) from South Kazakhstan

А.Е. Абрамов  
A.E. Abramov

Русское энтомологическое общество, Краснодарский край, Россия  
Russian Entomological Society, Krasnodar Region, Russia. E-mail: dorc@mail.ru

**Ключевые слова:** Coleoptera, Cerambycidae, *Dorcadion*, новый подвид, Южный Казахстан.  
**Key words:** Coleoptera, Cerambycidae, *Dorcadion*, new subspecies, South Kazakhstan.

**Резюме.** Описан новый подвид *Dorcadion pantherinum ludmilae* subsp. n. из Южного Казахстана. Новый подвид наиболее похож на номинативный, от которого отличается более короткими шипами переднеспинки; внутренняя спинная полоса представлена единичными мелкими пятнами; 2-й членик антенн и лапки всегда черные; вершинные доли 3-го членика задней лапки умеренно длинные.

**Abstract.** The new subspecies *Dorcadion pantherinum ludmilae* subsp. n. is described from South Kazakhstan. *Dorcadion* (s. str.) *pantherinum* Jakowleff, 1901 is widespread in deserts of South Kazakhstan. The type locality of the species was indicated between Kazalinsk (now Kazaly) and Karkaralinsk (now Karkaraly) [Jakowleff, 1901] and is presumably located in the center of Betpak-Dala desert. Danilevsky distinguished 4 subspecies of this species in 1995. The nominotypical subspecies *Dorcadion p. pantherinum* Jakowleff, 1901 occurs the southern part of Betpak-Dala desert (Chulak-Espe) and sands to the south of the western part of Balkhash Lake (Aksuek). Western subspecies *D. p. sabulosum* Danilevsky, 1995 was found in 37 km to the east of Kyzylorda. The eastern subspecies *D. p. desertum* Danilevsky, 1995 is distributed on sands to the south of the western part of Balkhash Lake (120 km to the north-east of Bakanas). The other eastern subspecies *D. p. shamaevi* Danilevsky, 1995 was described from the vicinity of the Kapchagay. The range of *Dorcadion* (s. str.) *pantherinum* Jakowleff, 1901 is strongly elongated by longitude (from 65 to 77° E) but latitudinal extent is small (from 43 to 47° N), that was noted by Plavilstshikov in 1958. The new subspecies is geographically isolated from the ranges of other subspecies. *Dorcadion pantherinum ludmilae* subsp. n. is the most similar to *Dorcadion pantherinum pantherinum* from which it differs in the shorter lateral thoracic spines, the internal dorsal elytral strip with only small spots, always black second antennal joint and tarsi, lobes of third metatarsal joint are moderately long. The range of the new subspecies is westernmost among the other populations (southern part of Aral Karakum desert). Beetles inhabit fixed sands and are active in time of flowering ephemera.

*Dorcadion* (s. str.) *pantherinum* Jakowleff, 1901 занимает обширный ареал и распространен в пустынях Южного Казахстана. Его типовое местонахождение расположено между Казалинском (сейчас Казалы) и Каркаралинском (сейчас Каркаралы) [Jakowleff, 1901] и, предположительно, находится в центре пустыни Бетпак-Дала. Данилевский [Danilevsky, 1995] выделяет 4 подвида этого вида. Номинативный подвид *D. p. pantherinum* Jakowleff, 1901 известен из южной части пустыни Бетпак-Дала (Чулак-Эспе) и с песков южнее западной части озера Балхаш (Аксук). Западный подвид *D. p. sabulosum* Danilevsky, 1995 найден в 37 км восточнее Кызыл-Орды. Восточные подвиды: *D. p. desertum* Danilevsky, 1995 обитает на песках южнее западной части озера Балхаш (120 км северо-восточнее Баканаса); *D. p. shamaevi* Danilevsky, 1995 описан из окрестностей Капчагая. Интересной особенностью ареала вида, которую отмечал еще Плавильщиков [1958], является то, что он сильно вытянут в долготном направлении – примерно от 65 до 77° в.д., а широтная протяженность ареала невелика и находится между 43-й и 47-й параллелями.

Новый подвид географически изолирован от ареалов известных подвидов, сдвигает долготную границу ареала вида до 62° в.д. и отличается рядом собственных признаков.

*Dorcadion* (s. str.) *pantherinum ludmilae* subsp. n.  
(Рис. 1, 2)

**Материал.** Голотип, ♂: «S Kazakhstan, 41 km E Ayteke-Bi, N 45°48.551' / E 062°41.834', 79 m, 18.04.2017. A. Abramov», «HOLOTYPUS *Dorcadion* (s. str.) *pantherinum LUDMILAE* ssp. n. A. Abramov det., 2018» (Зоологический институт РАН, Санкт-Петербург, Россия). Паратипы: 12♂, 8♀, «S Kazakhstan, 41 km E Ayteke-Bi, N 45°48.551' / E 062°41.834', 79 m, 18.04.2017. A. Abramov» (в коллекции автора, ст. Ленинградская, Краснодарский кр., Россия).

**Описание. Самец.** Длина тела 17.3–21.8 мм, ширина 5.7–6.7 мм. Покров верхней стороны тела бархатисто-черный, густой; переднеспинка с широкой срединной и боковой полосами; белое опушение надкрылий хорошо развито; шовная полоса очень узкая, уже щитка; краевая полоса неширокая, с неровным внутренним краем, уже промежуток

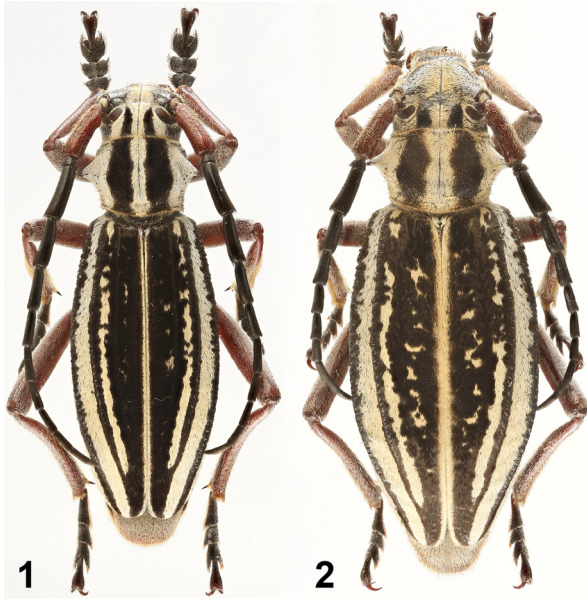


Рис. 1–2. *Dorcadion pantherinum ludmilae* subsp. n.  
1 – самец, голотип; 2 – самка, паратип.  
Figs 1–2. *Dorcadion pantherinum ludmilae* subsp. n.  
1 – male, holotype; 2 – female, paratype.

между ней и плечевой полосой; плечевая полоса шире промежутка между ней и наружной спинной полосой, ровная, без темных пятен; наружная спинная полоса достигает вершинной трети надкрылий, узкая и прерывистая; внутренняя спинная полоса почти отсутствует и представлена единичными мелкими белыми пятнами (рис. 1). Голова с узкой продольной бороздкой; лоб в негустых крупных точках, промежутки между точками в мелкой пунктировке; темя в очень тонкой и густой пунктировке. Голова черная; антенны черные, с красным 1 члеником, 2-й членик всегда черный. Антенны длинные, почти достигают вершины надкрылий,

3-й членик чуть длиннее 1-го или равен ему. Переднеспинка умеренно выпуклая, поперечная; боковые бугры большие, шипы длинные и несколько загнутые назад. Надкрылья удлиненные, умеренно выпуклые, заметно суженные к основанию и к вершине; плечевое и наружное спинные ребра хорошо развиты и высоко приподняты, в насечках и морщинах, в основной половине в бугорках, в области плечевого угла грубо зазубренные. Нижняя сторона тела в мелкой пунктировке, с покровом из белых волосков.

Ноги красные в нежных белых волосках, всегда с черными лапками, щетки голени бледно-золотистые, вершинные доли 3-го членика задней лапки умеренно длинные.

Самка. Длина тела 23.5–25.4 мм, ширина 8.5–9.4 мм. Тело более коренастое. Покров верхней стороны тела черный, полосы шире, чем у самцов, внутренняя спинная полоса намечена несколькими белыми пятнами (рис. 2). Антенны достигают начала вершинной трети надкрылий или немного заходят за нее, 3-й членик заметно короче 1-го. Переднеспинка умеренно выпуклая, сильно поперечная. Ноги темно-красные с черными лапками.

**Диагноз.** Новый подвид наиболее похож на номинативный, от которого отличается более короткими шипами переднеспинки; внутренняя спинная полоса представлена единичными мелкими пятнами (разбита на неправильные пятна у номинативного); 2-й членик усиков и лапки всегда черные (иногда красноватые у номинативного); вершинные доли 3-го членика задней лапки умеренно длинные (очень длинные у номинативного). Если сравнивать новый подвид с ближайшим по распространению *Dorcadion pantherinum sabulosum*, то у последнего наружная спинная полоса широкая и чаще цельная; внутренняя спинная полоса представлена рядом пятен; вершинные доли 3-го членика задней лапки очень длинные.

**Распространение.** Ареал *Dorcadion pantherinum ludmilae* subsp. n. (рис. 3) является самым западным для вида и находится в южной части песков Приаральские Каракумы.



Рис. 3. Распространение подвидов *Dorcadion* (s. str.) *pantherinum* Jakowleff, 1901 в Южном Казахстане.

1 – центральная часть пустыни Бетпак-Дала, предполагаемое типовое местонахождение *D. p. pantherinum*; 2 – Чулак-Эспе, местонахождение *D. p. pantherinum*; 3 – Аксуюк, местонахождение *D. p. pantherinum*; 4 – Капчагай, типовое местонахождение *D. p. shamaevi*; 5 – 120 км северо-восточнее Баканаса, типовое местонахождение *D. p. desertum*; 6 – 37 км восточнее Кызыл-Орды, типовое местонахождение *D. p. sabulosum*; 7 – 41 км восточнее Айтеке-Би, типовое местонахождение *D. p. ludmilae* subsp. n.

Fig. 3. Localities of subspecies of *Dorcadion* (s. str.) *pantherinum* Jakowleff, 1901 in South Kazakhstan.

1 – central part of Betpak-Dala desert, possible type locality of *D. p. pantherinum*; 2 – Chulak-Espe, locality of *D. p. pantherinum*; 3 – Aksuek, locality of *D. p. pantherinum*; 4 – Kapchagai, type locality of *D. p. shamaevi*; 5 – 120 km NE Bakanasa, type locality of *D. p. desertum*; 6 – 37 km E Kyzyl-Orda, type locality of *D. p. sabulosum*; 7 – 41 km E Ayteke-Bi, type locality of *D. p. ludmilae* subsp. n.

**Биология.** Жуки обитают на закрепленных бугристо-ячеистых песках. Начало их выхода совпадает с цветением эфемеров (рис. 4). Активны в утренние и вечерние часы. Немногочисленны.

**Этимология.** Новый подвид назван именем моей матери, Людмилы Александровны Абрамовой, всегда с любовью поддерживающей мои энтомологические исследования.

### Благодарности

Автор сердечно благодарит М.Б. Жидкова (Ростов-на-Дону, Россия) за активное и дружеское участие в совместных экспедициях, Д.Г. Касаткина (Ростовский филиал ФГУ «ВНИИКР», Ростов-на-Дону, Россия) и В.И. Ермаченко (станция Ленинградская, Краснодарский край, Россия), оказавших помощь в подготовке иллюстраций.

### Литература

Павильщикова Н.Н. 1958. Фауна СССР. Жесткокрылые. Т. 23, вып. 1. Жуки-дровосеки. Часть 3. Подсемейство Lamiinae, ч. 1. М. – Л.: Изд-во АН СССР. 592 с.



Рис. 4. Типовое местонахождение *Dorcadion pantherinum ludmilae* subsp. n.

Fig. 4. The type locality of *Dorcadion pantherinum ludmilae* subsp. n.

Danilevsky M.L. 1995. New *Dorcadion* Dalman, 1817 from Kazakhstan (Coleoptera, Cerambycidae). *Lambillionea*. 95(3): 420–428.

Jakowleff B.E. 1901. Quelques nouvelles espèces du sous-genre *Compsodorcadion* Ganglb. В кн.: Труды русского энтомологического общества в С.-Петербурге. Том 33. СПб.: Типография М. Стасюлевича: 147–155.

Поступила / Received: 14.02.2018

Принята / Accepted: 28.03.2018

## References

- Danilevsky M.L. 1995. New *Dorcadion* Dalman, 1817 from Kazakhstan (Coleoptera, Cerambycidae). *Lambillionea*. 95(3): 420–428.
- Jakowleff B.E. 1901. Quelques nouvelles espèces du sous-genre *Compsodorcadion* Ganglb. In: *Horae Societatis Entomologicae Rossicae*. Vol. 33. St. Petersburg: M. Stasyulevich Typography: 147–155.
- Plavilstshchikov N.N. 1958. Fauna SSSR. Zhestkokrylye. T. 23, vyp. 1. Zhukidrovoseki. Chast' 3. Podsemeystvo Lamiinae, ch. 1 [Fauna of the USSR. Beetles. Vol. 23, Iss. 1. Longhorn beetles. Part 3. The subfamily Lamiinae, part 1]. Moscow – Leningrad: Academy of Sciences of the USSR. 592 p. (in Russian).