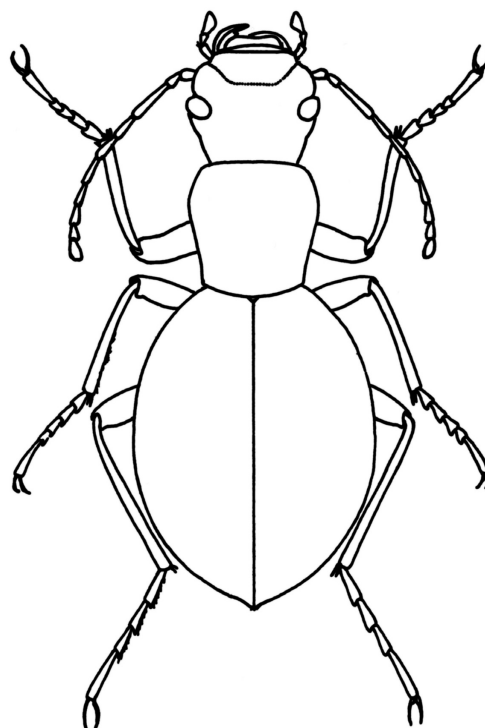


**Кавказский
Энтомологический
Бюллетень**

CAUCASIAN ENTOMOLOGICAL BULLETIN

Том 1. Вып. 2
Vol. 1. No. 2



Ростов-на-Дону — Москва
2005

Новый подвид *Polyommatus elena* Stradomsky et Arzanov, 1999 (Lepidoptera: Lycaenidae) из субальпийского пояса Западного Кавказа

A new subspecies of *Polyommatus elena* Stradomsky et Arzanov, 1999 (Lepidoptera: Lycaenidae) from the subalpine belt of West Caucasia

Б.В. Страдомский
B.V. Stradomsky

Ростовское отделение Русского энтомологического общества, а/я 3318, Ростов-на-Дону 344092 Россия. E-mail: bvstr@yandex.ru.
Rostov branch of the Russian Entomologic Society, P. O. Box, 3318, Rostov-on-Don 344092 Russia.

Ключевые слова: Lepidoptera, Lycaenidae, *Polyommatus elena*, Западный Кавказ, новый подвид.
Key words: Lepidoptera, Lycaenidae, *Polyommatus elena*, West Caucasia, new subspecies.

Резюме. Новый подвид *Polyommatus elena fominae* ssp. n. описан из субальпийского пояса гор Западного Кавказа (2400 м). Отличается как от номинативного подвида, так и от других представителей рода *Polyommatus* (s. str.) выступающими над лопастями ункуса ветвями гнатоса. В работе представлены фотографии гениталий типовой серии нового подвида.

Abstract. A new subspecies of *Polyommatus elena fominae* ssp. n. is described from the subalpine belt of West Caucasia (2400 m). The new subspecies is distinct both from nominotypical subspecies and other species of *Polyommatus* (s. str.) by its gnathos arms protruding above unculus lobes. The paper presents photographs of genitalia of a typical series of the new subspecies.

Ранее представителей таксона *P. elena* обнаруживали в горах на высоте не более 1000 м над уровнем моря в окрестностях г. Кисловодск [Полумордвинов и др., 2005]. Исследование энтомофауны альпийских лугов южного склона хребта Мусса-Ачитара (Карачаево-Черкесская республика) показало наличие достаточно плотной популяции *P. icarus* (Rottemburg, 1775) на высотах до 2600 м во второй половине июля - начале августа. В то же время, изучение этого же биотопа в конце августа показало отсутствие представителей *P. icarus*. Однако, на высоте около 2400 м (± 50 м) было обнаружено значительное количество имаго *P. elena*. Видовая принадлежность была доказана с помощью генитального анализа [Страдомский, Арзанов, 1999]. Кроме того, исследование самцов из высокогорья показало стойкое отличие строения их гениталий от такового у номинативной формы. Это позволило выделить представителей обнаруженной популяции в отдельный подвид *P. elena*. Голотип и два паратипа описанного таксона хранятся в коллекции Зоологического музея МГУ (г. Москва), три паратипа – в коллекции Зоологического института РАН (г. Санкт-Петербург). Остальные паратипы (6 экз.) в коллекциях автора и у В.И. Щурова (г. Краснодар).

Polyommatus elena fominae ssp. n.

Материал. Голотип: ♂, Россия, Карачаево-Черкесская Республика, хребет Мусса-Ачитара, 2400 м, 19.08.2005, Е.Фомина; Паратипы: 7♂, 4♀, там же, 19.08.2005, Е.Фомина.

Описание. Самец (голотип). Длина переднего крыла 15,0 мм (14,0-16,0 мм в серии). Крылья сверху сине-фиолетовые, умеренно блестящие. Жилки у внешнего края тонко зачернены на расстоянии 4-5 мм. По внешнему краю крылья окантованы очень тонкой черной полосой. Волоски бахромки у основания темные, снаружи – белые. На задних крыльях на продолжениях жилок бахромка очень тонко затемнена. Снизу крылья серые. В центральной ячейке у основания переднего крыла пятно. Оранжевые субмаргинальные лунки на задних крыльях отчетливые, на передних – слабовыраженные. Белое клиновидное пятно на задних крыльях неконтрастное. У корня заднего крыла отчетливое голубое напыление.

Самка. Длина переднего крыла 14,5-15,5 мм в серии. Крылья сверху от коричневого до темно-бурого цвета с выраженными, в той или иной степени, оранжевыми краевыми пятнами. Волоски бахромки как и у самца у основания темные, снаружи – белые. На задних крыльях на продолжениях жилок бахромка с темными участками. Снизу крылья серо-бежевые. Рисунок испода крыльев как у самца, но с более контрастными элементами.

Гениталии самца (рис. 1). Вальва удлинённая, с продольной складкой на внутренней стороне, образованной подворотом нижнего (каудального) края вальвы. Лопастии ункуса удлинённые, в боковой проекции соотношение длины лопасти к ее высоте не менее чем 2 : 1 в типовой серии. Ветви гнатоса расположены не между лопастями ункуса, а приподняты над ними, что отчетливо видно в боковой проекции.

Гениталии самки (рис. 2). Антевагинальная пластинка перепончатая, с подковообразным участком склеротизации. Поствагинальная пластинка имеет вид перепончатого удлинённого замкнутого отростка. На ее основании имеется участок склеротизации в форме удлинённого пятиугольника, основанием прилегающим к центру подковообразного участка склеротизации антевагинальной пластинки. На вершине поствагинальной пластинки имеется небольшой отчетливый округлый участок склеротизации. В своем строении гениталии самки нового подвида идентичны строению гениталий номинативного подвида.



Рис. 1-6. Гениталии *Polyommatus* spp.

1, 2 – *P. elena fominae* ssp. n.; 3, 4 – *P. elena elena*; 5, 6 – *P. icarus*; 1, 3, 5 – самец; 2, 4, 6 – самка; 1 – Голотип, Карачаево-Черкессия, хр. Мусса-Ачитара, 19.08.2005; 2 – Паратип, там же; 3 – Ростовская обл., Азовский р-н, х. Дугино, 16.07.2005; 4 – там же; 5 – Карачаево-Черкессия, хр. Мусса-Ачитара, 20.07.05; 6 – там же.

Figs. 1-6. Genitals of *Polyommatus* spp.

1, 2 – *P. elena fominae* ssp. n.; 3, 4 – *P. elena elena*; 5, 6 – *P. icarus*; 1, 3, 5 – male; 2, 4, 6 – female; 1 – Holotype, Karachai-Cherkessia, Mussa-Achitara, 19.08.2005; 2 – Paratype, same locality; 3 – Rostov-on-Don area, Azov distr., Dugino, 16.07.05; 4 – same locality; 5 – Karachai-Cherkessia, Mussa-Achitara, 20.07.2005; 6 – same locality.

Сравнительный диагноз. По габитусу *P. elena fominae* ssp. n. практически не отличается от *P. elena elena* и *P. icarus*. В то же время, как и номинативный подвид, *P. elena fominae* ssp. n. отличается от *P. icarus* строением гениталий и самца, и самки (рис. 3-6). У *P. elena fominae* ssp. n. лопасти ункуса в боковой проекции значительно уже, чем у *P. icarus*. У последнего соотношение длины к высоте лопасти ункуса не более, чем 1,5 : 1, а для нового таксона такое соотношение составляет не менее 2 : 1 (что характерно и для номинативного подвида *P. elena*). Отличия в гениталиях самок заключается в наличии у *P. elena fominae* ssp. n. (как и у номинативного подвида) стабильного признака – округлого участка склеротизации на вершине постагинальной пластинки.

Наиболее характерным признаком, существенно отличающим новый подвид от номинативного (а также от *P. icarus*), является форма и пространственное расположение ветвей гнатоса. Если у *P. elena elena* и *P. icarus* ветви гнатоса расположены между лопастями ункуса и практически не видны при рассмотрении гениталий в боковой проекции, то у *P. elena fominae* ssp. n. ветви гнатоса выступают над унксом, и его ло-

пасти не скрывают ветвей гнатоса. Признак этот стабилен и отмечен у всех представителей типовой серии.

Биология. Популяция *P. elena fominae* ssp. n. обнаружена на влажном мезофитном, с элементами гигрофильной растительности субальпийском луке на высотах от 2350 до 2450 м. Новый таксон обитает в одном биотопе с *P. icarus*, но его лет происходит позже лета *P. icarus* на 2-3 недели. Кроме того, отмечена меньшая по сравнению с *P. icarus* активность полета самцов описываемого таксона.

Литература

- Полумордвинов О.А., Страдомский Б.В., Арзанов Ю.Г. 2005. Идентификация и распространение *Polyommatus elena* Stradomsky et Arzanov, 1999 (Lepidoptera: Lycaenidae) // Кавказский энтомологический бюллетень. Том I. Вып. 1. С. 87-88.
- Страдомский Б.В., Арзанов Ю.Г. 1999. *Polyommatus elena* sp. n. и *Polyommatus neglectus* sp. n. – новые таксоны голубянок (Lepidoptera, Lycaenidae) // Известия Харьковского энтомологического общества. Том VII. Вып. 2. С. 17-21.

References

- Polumordvinov O.A., Stradomsky B.V., Arzanov Yu.G. 2005. Identification and occurrence of *Polyommatus elena* Stradomsky et Arzanov, 1999 (Lepidoptera: Lycaenidae). *Caucasian Entomological Bulletin*. 1(1): 87–88 (in Russian).
- Stradomsky B.V., Arzanov Yu.G. 1999. *Polyommatus Elena* sp. n. and *Polyommatus neglectus* sp. n. - new blues taxa (Lepidoptera, Lycaenidae). *Izvestiya Khar'kovskogo entomologicheskogo obshchestva*. 7(2): 17–21(in Russian).