

РОССИЙСКАЯ АКАДЕМИЯ НАУК  
Южный Научный Центр

RUSSIAN ACADEMY OF SCIENCES  
Southern Scientific Centre



# Кавказский Энтомологический Бюллетень

CAUCASIAN ENTOMOLOGICAL BULLETIN

Том 7. Вып. 1

Vol. 7. No. 1



Ростов-на-Дону  
2011

## Новый вид жуков-усачей рода *Cortodera* Mulsant, 1863 (Coleoptera: Cerambycidae) из Южного Закавказья

### A new species of the longicorn beetles genus *Cortodera* Mulsant, 1863 (Coleoptera: Cerambycidae) from the Southern Transcaucasia

А.И. Мирошников  
A.I. Miroshnikov

Кубанское отделение Русского энтомологического общества, Краснодар, Россия  
Научно-исследовательский институт горного лесоводства и экологии леса, Курортный пр., 74, Сочи, Краснодарский край 354002 Россия

Russian Entomological Society (Kuban Branch), Krasnodar, Russia. E-mail: miroshnikov-ai@yandex.ru  
Research Institute of mountain forestry and forest ecology, Kurortniy prospekt, 74, Sochi, Krasnodar region 354002 Russia

**Ключевые слова:** Cerambycidae, *Cortodera*, новый вид, Южное Закавказье.  
**Key words:** Cerambycidae, *Cortodera*, new species, the Southern Transcaucasia.

**Резюме.** Описан новый вид *Cortodera tatianae* Miroshnikov, sp. n. из Южного Закавказья. Он напоминает *C. transcaspica* Plavilstshikov, 1936, но хорошо отличается от него целым рядом признаков, в том числе строением висков, формой последнего членика лабиальных щупиков, длиной усиков, скульптурой надкрылий.

**Abstract.** A new species *Cortodera tatianae* Miroshnikov, sp. n. from the Southern Transcaucasia is described. It resembles *C. transcaspica* Plavilstshikov, 1936, from which well differs by oblique temples with smoothed sculpture, shape (not pelecoid) of ultimate segment of labial palpi, shorter antennae, reaching middle of elytra only, less rough and less dense puncturation of elytra, and other characters.

При обработке материала, хранящегося в Зоологическом научно-исследовательском музее Московского государственного университета (ЗММУ), мной обнаружен новый вид рода *Cortodera* Mulsant, 1863, описание которого предлагается в настоящей работе.

При подготовке настоящей работы использованы некоторые литературные сведения [Плавильщиков, 1936; Данилевский, Мирошников, 1985] и дополнительный материал, хранящийся в ЗММУ и коллекции автора (Краснодар; АМ).

*Cortodera tatianae* Miroshnikov, sp. n.  
(Color plate 4: рис. 1–2)

**Описание.** Самка. Длина тела 7.7 мм. Голова, исключая ротовые органы, грудь, в том числе переднеспинка, и брюшко целиком черные. Усики темно-бурые, 1-й членик отчасти зачернен, 5–11-й членики за счет более густого, чем на основных члениках, светлого опушения выглядят менее темными. Надкрылья целиком желто-бурые. Ноги почти одноцветные, черно-бурые, лишь передние голени более светлые, но контрастно не выделяются, более светлыми выглядят также основания члеников передних и средних лапок.

Голова (рис. 2) сверху в густой сливающейся грубоватой

пунктировке, со слабо выраженной, но довольно заметной продольной бороздкой посередине; виски умеренно развиты, скошены назад, их задний угол округлен, слабо выдается; поверхность висков в очень сглаженной скульптуре, с неясной и большей частью очень редкой пунктировкой, сильно блестящая; последний членик лабиальных щупиков к середине умеренно расширен, к вершине слегка сужен, не топовидный, на вершине косо срезан, последний членик максиллярных щупиков расширен слабее, чем лабиальный членик, более вытянутый и более узкий. Усики достигают середины надкрылий, их 1-й членик заметно длиннее 3-го и примерно равен 5-му, 2-й членик слегка продолговатый, 4-й членик заметно короче 3-го и гораздо короче 5-го, членики, начиная с 5-го, значительно более толстые, чем 2–4-й членики, последний членик умеренно вытянутый, лишь слегка длиннее предыдущего.

Переднеспинка (рис. 2) слегка поперечная, в ширину на основании больше, чем в длину, в 1.13 раза, к середине явно угловато расширена, в основании в 1.45 раза шире, чем на вершине, на диске умеренно выпуклая, с продольной широкой гладкой сильно блестящей срединной линией (мозолью), в умеренно крупной, резкой, более или менее равномерной густой, местами сливающейся пунктировке (расстояние между точками в основном гораздо меньше их диаметра), разреженной и отчасти неравномерной лишь у границы срединной линии по ее обе стороны; умеренно блестящая (кроме мозоли).

Надкрылья в длину превышают их ширину на основании в 2.28 раза, параллельносторонние в первой трети, слегка расширяющиеся примерно до начала последней трети, суженные к вершине, на вершине широко закруглены, их шовный угол прямой, в основной части на диске в крупной, относительно равномерной, не морщинистой пунктировке, расстояние между точками больше их диаметра или примерно равно ему, местами оно превышает диаметр точек в 2 раза и более, что характерно для самого основания надкрылий (рис. 2); умеренно блестящие.

Заднегрудь и брюшко сильно блестящие, в сравнительно мелкой, нерезкой, разбросанной, местами более или менее равномерной пунктировке.

Последний (видимый) стернит у вершины слегка вдавлен, в вершинной части равномерно закруглен, не прямой на вершине.

Ноги довольно короткие, 1-й членик задней лапки примерно равен 2-му и 3-му членикам вместе взятым.

Голова, переднеспинка, основание надкрылий и нижняя часть тела в длинных стоячих многочисленных (лишь более редких на надкрылья) светлых волосках, причем на верхней части тела они в основном с желтоватым оттенком; 1–4-й членики усиков по всей поверхности в грубых длинных негустых, но многочисленных прилегающих темных щетинках.

**Диагноз.** Наиболее сходен с *C. transcaspica* Plavilstshikov, 1936, от которого хорошо отличается строением висков, формой последнего членика лабиальных щупиков, длиной усиков, характером пунктировки надкрылий, формой последнего (видимого) стернита, окраской усиков и передних голеней. Кроме того, новый вид, возможно, является более мелкой формой, в отличие от *C. transcaspica*.

У *C. transcaspica* виски нескошены назад, резко выделяются, в грубой скульптуре, последний членик лабиальных щупиков сильно расширен к вершине, топоровидный, усики заметно заходят за середину надкрылий, надкрылья в грубой, очень густой морщинистой пунктировке, последний (видимый) стернит на вершине ровный или широко слегка закруглен, но не округлый, усики, кроме нескольких основных члеников, обычно черные, передние голени более или менее контрастно выделяются светлым тоном на фоне черных бедер; длина тела 8–12 мм.

**Материал.** Голотип, ♀ [ЗММУ], Азербайджан, Нахичевань, Ордубадский р-н, Парага, 1400 м, 25.05.1957 (Л.В. Зимина).

**Material.** Holotype, ♀ [Zoological Museum of the Moscow State University], Azerbaijan, Nakhichevan, Ordubad distr., Paraga, 1400 m, 25.05.1957 (L.V. Zimina).

**Дополнительный материал.** *Cortodera transcaspica*: голотип (по монотипии), ♀ [ЗММУ], Закаспийская обл., Ай-Дере, 20.05.1912 (сборщик неизвестен), «*transcaspica* n.»; 1 ♀ [ЗММУ], «Transcasp. Kopetdag occ. Pir-dere, 19.V.1930, E. Shestoporov», «*Cortodera transcaspica* Plav. N. Plavilstshikov det.»; 1 ♀ [ЗММУ], «Turcmenia, Aj-Dere, 20.VII.1932. Ташк. энт. ст.»; 1 ♀ [ЗММУ], Армения, Веди, Карабахлар, 16–17.05.1960 (Е.М. Антонова); 1 ♀ [АМ], Армения, Гехард, 8.06.1986 (М.Ю. Калашян); 1 ♀ [АМ], там же, 13.06.1992 (М.Ю. Калашян).

**Этимология.** Новый вид назван именем моей жены Татьяны, поддерживающей мои энтомологические исследования и принимавшей активное участие в сборе и изучении малоизвестных представителей рода *Cortodera* на Северо-Западном Кавказе.

### Благодарности

Автор выражает глубокую благодарность А.А. Гусакову (ЗММУ), создавшему благоприятные условия для работы с коллекционными фондами названного учреждения, и Д.Г. Касаткину (Ростов-на-Дону), оказавшему помощь в подготовке иллюстраций.

### Литература

- Данилевский М.Л., Мирошников А.И. 1985. Жуки-дровосеки Кавказа (Coleoptera, Cerambycidae). Определитель. Краснодар: Кубанский сельскохозяйственный институт. 419 с. + [2] с. + 38 цв. фото.
- Плавильщиков Н.Н. 1936. Жуки-дровосеки. Ч.1 // Фауна СССР. Насекомые. Жесткокрылые. Т. 21. М.–Л.: Изд-во АН СССР. 613 с.

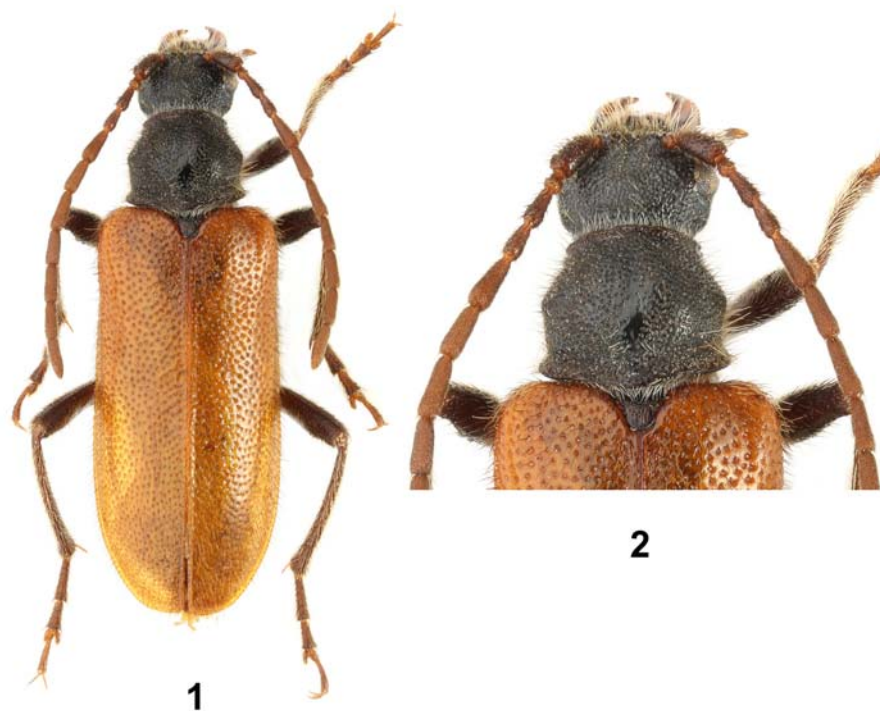


Рис. 1–2. *Cortodera tatiana* sp. n., самка, голотип.  
1 – общий вид; 2 – голова, переднеспинка и основание надкрылий.  
Fig. 1–2. *Cortodera tatiana* sp. n., female, holotype.  
1 – general view; 2 – head, pronotum, and elytral base.

Новая необычно окрашенная форма *Fallacia elegans* (Faldermann, 1837) (Coleoptera: Cerambycidae) с Северо-Западного Кавказа



Рис. 1. *Fallacia elegans* (Faldermann, 1837), самка.  
Fig. 1. *Fallacia elegans* (Faldermann, 1837), female.

## References

- Danilevsky M.L., Miroshnikov A.I. 1985. Zhuki-drovoseki Kavkaza (Coleoptera, Cerambycidae). Opredelitel' [Longhorn beetles of the Caucasus (Coleoptera, Cerambycidae). Key]. Krasnodar: Kuban Agricultural Institute Publ. 419 p. (in Russian).
- Plavilstshchikov N.N. 1936. Zhuki-drovoseki (Ch. 1). (Fauna SSSR. Nasekomye zhestkokrylye. T. 21) [Longhorn beetles (Part 1). (Fauna of the USSR. Coleoptera. Vol. 21)]. Moscow – Leningrad: Academy of Sciences of the USSR. 613 p. (in Russian).