

КРАТКИЕ СООБЩЕНИЯ

УДК 595.768.23

К ПОЗНАНИЮ ДОЛГОНОСИКОВ ТРИБЫ CLEONINI (SENSU LATO) С КОНУСОВИДНОЙ ГОЛОВОТРУБКЕЙ

© 2006 г. Ю.Г. Арзанов¹

В работе описываются новые подроды *Massimocleonus subgen. n.* (в роде *Conorhynchus*) и *Fabiocleonus subgen. n.* (в роде *Pseudotemnorrhinus*). Из рода *Pseudotemnorrhinus* (= *Temnorhinus*) в род *Conorhynchus* перенесены два вида – *C. arabs* (Olivier, 1807), **comb. n.** и *C. discrepans* (Ter-Minassian, 1987), **comb. n.** Приводится определительная таблица для родов и подродов долгоносиков подсемейства *Lixinae* с конусовидной головотрубкой.

В ревизии системы долгоносиков Cleonini Фауст [1] в группе “*Cleonides vrais*” особым образом выделил роды с конусовидной головотрубкой, в отличие от прочих имеющих на дорсальной стороне латеральные кили, обособляющие более или менее плоскую поверхность. В эту группу Фауст включил 2 рода: *Conorhynchus* Motschulsky, 1860 с овальным телом и овальными или круглыми чешуйками на надкрыльях и *Temnorhinus* Chevrolat, 1873 (= *Pycnodactylus sensu Zarazaga et Lyal, 1999*) с удлинённым телом и заостренными или лопастными чешуйками. Позже к этой группе был добавлен описанный из Туниса *Heterocleonus* Normand, 1953 (в настоящей статье этот род не рассматривается). В последнем каталоге Cleonini [2] род *Conorhynchus* представлен в широком понимании, с включением в него на правах подродов, кроме номинативного, еще *Pycnodactylus* Chevrolat, 1873 и *Pseutemnorrhinus* Voss, 1960. Нами [3, 4] проведена обработка материала по первым двум под родам, в результате которой был повышен их статус до родового. В настоящее время Cleonini с конусовидной головотрубкой представлены следующими родами: *Conorhynchus* Motschulsky, 1860 (типовой вид *Cleonus bartelsii* Fähræus), *Pycnodactylus* Chevrolat, 1873 (типовой вид *Lixus pacificus* Olivier) и *Pseudotemnorrhinus* Voss, 1960 (типовой вид *Temnorhinus inustulatus* Voss, 1960) и *Heterocleonus* Normand, 1953.

Изучение внутреннего мешка эдеагуса (эндофаллуса) этих родов показало их явную самостоятельность и возможность дальнейшего подразделения на подроды. Так, Фауст [1] в роде *Temnorhinus* (sensu Faust) выделяет группу видов

с лопастными чешуйками на надкрыльях (*T. perforatum*, *T. arabs*, *T. mendicus*, *T. kirghisicus*). К этим видам следует также добавить и вид, описанный из Афганистана, *T. discrepans* [5]. Ранее нами была исследована самка *T. arabs*, строение яйцеклада которой соответствует видам рода *Conorhynchus*. После получения достаточного материала и по самцам стало возможным более определенно судить о систематическом положении этого и других видов, относимых ранее к роду *Temnorhinus*. Оказалось, что группа видов с лопастными чешуйками на надкрыльях в роде *Temnorhinus* (sensu Faust) гетерогенна и включает представителей как рода *Pseudotemnorrhinus*, так и рода *Conorhynchus*. Эти группы мы описываем ниже как новые подроды.

Род *Conorhynchus* Motschulsky, 1860

Подрод *Massimocleonus subgen. n.* – рис. 1 (1, 2), рис. 2 (4, 5, 7, 8), рис. 3 (10, 11, 14, 15, 18, 19)

Типовой вид *Lixus ababs* Olivier, 1807 (= *C. arabs*).

К новому подроду относятся 2 вида: *C. arabs* (Olivier, 1807), **comb. n.** и *C. discrepans* (Ter-Minassian, 1987), **comb. n.**

Описание. Головотрубка длинная, сильно расширена в основании и резко сужена до места прикрепления усиков, затем прямая до вершины. Дорсальная сторона со слабым медиальным килем, продолженным от основания эпистома до переднего края глаз и ограниченным по сторонам короткими глубокими продольными бороздками. Эпистом удлинённо треугольный, голый, не обособлен от дорсальной поверхности головотрубки и слабо выступает за ее передний край. Глаза широкие, резко суженные книзу.

¹ Южный научный центр Российской академии наук, Ростов-на-Дону.



Рис. 1. *Conorhynchus* (*Massimocleonus*) и *Pseudotemnorrhinus* (*Fabiocleonus*), внешний вид эндофаллуса: 1 – *C. (Massimocleonus) arabs*, 2 – *C. (Massimocleonus) discrepans*, 3 – *Pseudotemnorrhinus (Fabiocleonus) mendicus*

Переднеспинка почти квадратная, ее длина лишь немного больше ширины, боковые стороны от основания сужены к слабой предвершинной перетяжке, передний край ее дуговидно надвинут на голову, задний с треугольным медиальным выступом. Заглазничные лопасти крупные, треугольные, с равномерными вибриссами. Основание середины переднеспинки с ямкой, по середине которой проходит узкий продольный киль, выходящий из нее на дорсальную поверхность, на которой заметен слабо. Верх в двойной пунктировке – крупной глубокой и мелкой густой, расположенной в промежутках между крупными точками.

Надкрылья овальные, с наибольшей шириной у середины, немного шире основания переднеспинки. Междурядия плоские, широкие. Основной край надкрылий ребровидно приподнят и немного надвинут на основание переднеспинки.

Чешуйчатый покров тела и ног состоит из широких 3-лопастных чешуек.

Эндофаллус с одновершинным узким базодорсальным выступом, базодорсальные бугры явственные, хорошо заметны; медиальная область с крупными медио-дорсальными и медио-

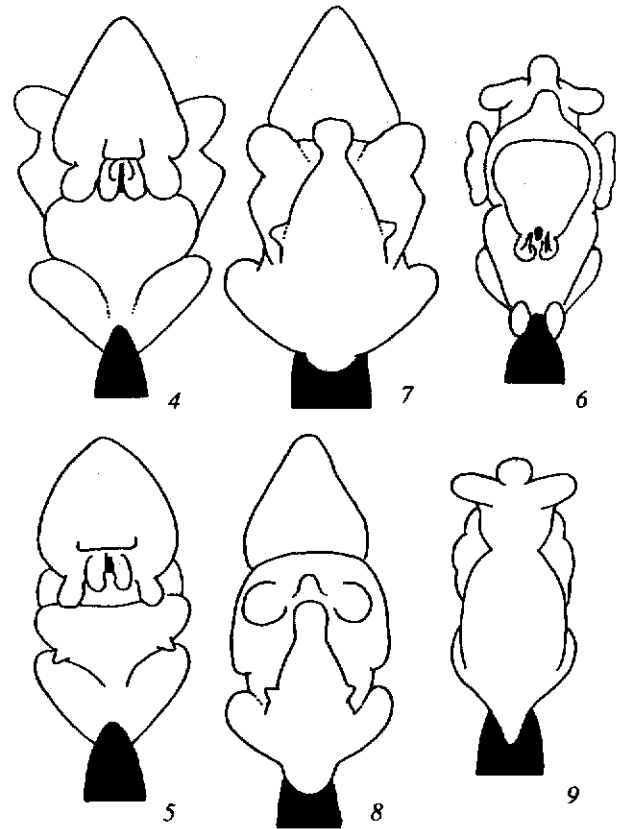


Рис. 2. *Conorhynchus* (*Massimocleonus*) и *Pseudotemnorrhinus* (*Fabiocleonus*), эндофаллус вид спереди (4–6) и вид сзади (7–9): 4, 7 – *C. (Massimocleonus) arabs*, 5, 8 – *C. (Massimocleonus) discrepans*, 6, 9 – *Pseudotemnorrhinus (Fabiocleonus) mendicus*

латеральными проксимальными буграми, медио-дорсальный выступ явственный, не крупный; апикальная область крупная с мощными апикально-дистальными и периаггопориальными буграми. Яйцеклад с крупным конусовидным кокситом и коротким широким стилусом. Вентральная спикула лировидная с сильно сближенными в основании ветвями и широкими дистальными лопастями. Сперматека крючковидная со слабым *podulus*, *collum* конусовидный, с узким отверстием, *gamus* широкий, в 2–3 раза шире *collum*, *сотти* широкий, изогнутый от основания.

Дифференциальный диагноз. Строением чешуек, иным строением головотрубки и эндофаллуса новый подвид резко отличается от всех известных видов рода *Conorhynchus*. По строению чешуек и двойной пунктировке на дорсальной стороне переднеспинки может быть сравнен с видами рода *Pseudotemnorrhinus* подрода *Fabiocleonus subgen. n.*, от которых отличается строением эндофаллуса, овальными надкрыльями и узкой заднегрудью. По строению эндофал-

луса очень близок к видам из подрода *Faustius* Arzanov, 2006 рода *Chromonotus* Motschulsky, 1860 [6], от которых отличается строением головотрубки, переднеспинки, а также строением ног и общей формой тела.

Этимология. Новый подрод назван именем выдающегося специалиста по долгоносикам Массимо Мерегалли (Massimo Meregalli).

Род *Pseudotemnorrhinus* Voss, 1960
Подрод *Fabiocleonus* subgen. n. – рис. 1 (3),
рис. 2 (6, 9), рис. 3 (12, 13, 16, 17, 20, 21)

Типовой вид *Bothynoderes mendicus* Gyllenhal, 1834.

К новому подроду относятся *P. mendicus* (Gyllenhal, 1834), *P. kirghisicus* (Chevrolat, 1873), *P. verecundus* (Faust, 1883) и *P. brevirostris* (Gyllenhal, 1834).

Описание. Головотрубка удлинённая, конусовидная. Дорсальная сторона с тонким, более или

менее острым медиальным килем, ограниченным по сторонам широкими продольными неглубокими вдавлениями, латеральные кили не развиты. Эпистом треугольный, голый, слабо выступает за передний край головотрубки. Глаза крупные, с сильно выпуклым передним и прямым задним краем, резко сужены книзу. Усики в короткой, сильно расширенной у вершины, рукоятью, 1-й членик жгутика короткий, 2-й – длинный, в 4 раза больше 1-го, 3–5-й – квадратные, 6–7-й – трапециевидные, булава веретеновидная.

Переднеспинка слабо поперечная, ее длина немного больше ширины, передний край слабо дуговидно выдвинут, почти прямой, задний – дуговидный, с медиальным выступом, боковые стороны сужены от основания до явственной, более или менее глубокой, предвершинной перетяжки, у перетяжки немного выпуклые. Заглазные лопасти явственные, но не крупные, с вибриссами. Дорсальная сторона с тонкой продольной медиальной бороздкой (*P. mendicus*) или без нее, но с укороченным, слабо различимым в передней половине медиальным килем (*P. verecundus* и *P. brevirostris*), в двойной пунктировке – крупной, более или менее редкой, мелкой и густой на промежутках, ямка у середины основного края явственная.

Надкрылья удлинённые, параллельносторонние, не расширенные в задней половине, с плоскими междурядьями и тонкими бороздками.

Верх тела, грудь и ноги с узкими 3-лопастными (*P. mendicus* и *P. kirghisicus*) или тонкими щетинковидными на надкрыльях и лопастными на груди и вентритах брюшка чешуйками (*P. verecundus* и *P. brevirostris*).

Эндофаллус с 3-вершинным базо-дорсальным выступом, образованным за счет сильно удлинённых и повернутых вверх базо-дорсальных бугров и более или менее сильно развитым базо-вентральным бугром; медиальная область с крупным медио-дорсальным выступом и слитыми медио-дорсальными буграми, медио-вентральный выступ небольшой; апикальная область крупная, с более или менее развитыми апикально-проксимальными, крупными апикально-дистальными и периагтопоральными буграми. Вентральная спикула с хорошо выраженным манубриумом и узкими, более или менее короткими дистальными лопастями. Кокситы яйцеклада с широкой базальной частью и узкой апикальной, с коротким стилусом. Сперматека крючковидная со слабым nodulus, коротким и широким collum и широким, равным по диаметру collum, отверстием ramus.

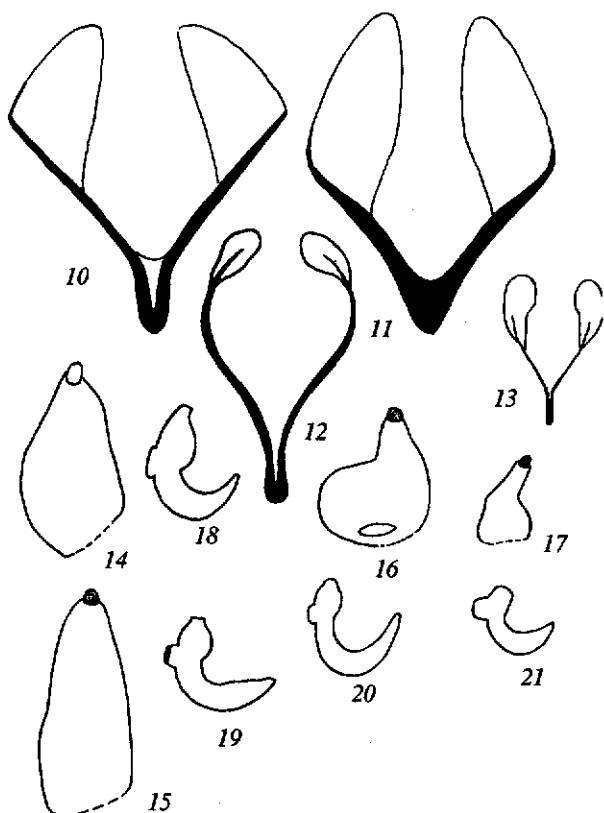


Рис. 3. *Conorhynchus* (*Massimocleonus*) и *Pseudotemnorrhinus* (*Fabiocleonus*), вентральная спикула (10–13), яйцеклад (14–17) и сперматека (18–21): 10, 14, 18 – *C. (Massimocleonus) arabs*, 11, 15, 19 – *C. (Massimocleonus) discrepans*, 12, 16, 20 – *Pseudotemnorrhinus (Fabiocleonus) mendicus*, 13, 17, 21 – *P. (Fabiocleonus) kirghisicus*

Дифференциальный диагноз. От всех остальных видов рода *Pseudotemnorrhinus* отличается формой тела, слабо поперечной переднеспинкой, строением поверхностных чешуек и эдеагуса.

Этимология. Название нового подрода происходит от имени крупнейшего европейского специалиста по долгоносикам подсемейства Lixinae, моего друга и коллеги Фабио Таламелли (Fabio Talamelli).

Определительная таблица родов и подродов долгоносиков Cleonini (sensu lato) с конусовидной головотрубкой

- 1 (2) 2-й членик задней лапки короткий, равен 3-му, вентральная поверхность лапки с рудементами губчатых подошв. Надкрылья с параллельными сторонами, не расширенными в задней половине. Головотрубка со слабым медиальным килем, не ограниченным по сторонам латеральными бороздками Род *Pycnodactylus*
- 2 (1) 2-й членик задней лапки длиннее, чем 3-й.
- 3(6) Заднегрудь без медиального кия, надкрылья овальные, не параллельные Род *Conorhynchus*
- 4 (5) Покровы с цельными, обычно овальными чешуйками. Головотрубка с более или менее развитым медиальным килем, не ограниченным по сторонам бороздками Подрод *Conorhynchus*
- 5 (4) Покровы с 2–3-лопастными чешуйками. Головотрубка с сильным медиальным килем, ограниченным по сторонам укороченными глубокими бороздками. Дорсальная сторона переднеспинки всегда без медиального кия Подрод *Massimocleonus* subgen. n.
- 6 (3) Заднегрудь с медиальным килем, если без него, то надкрылья параллельные, но не овальные Род *Pseudotemnorrhinus*

- 7 (8) Покровы с цельными чешуйками. Заднегрудь короче диаметра средних тазиков. Вентральная поверхность задних лапок с жесткими толстыми щетинками Подрод *Pseudotemnorrhinus*
- 8 (7) Покровы с лопастными или щетинковидными чешуйками. Длина заднегруды больше диаметра средних тазиков. Вентральная поверхность задних лапок с рудементами губчатых подошв Подрод *Fabiocleonus* subgen. n.

Пользуясь случаем, выражаю искреннюю благодарность Б.А. Коротяеву (ЗИН РАН, Санкт-Петербург) и А.А.Л. Фридману (Тель-Авивский университет, Израиль) за приятную возможность работы с замечательными коллекционными материалами их учреждений.

СПИСОК ЛИТЕРАТУРЫ

1. Faust J. Revision der Gruppe Cléonides vrais // Deutsche Entomologische Zeitschrift. 1904. Heft 1. P. 177–284.
2. Alonso-Zarazaga M.A., Lyal Ch.H.C. A World Catalogue of Families and Genera of Curculionidae (excepting Scolytidae and Platypodidae). Madrid, 1999. 500 p.
3. Арзанов Ю.Г. К познанию систематики рода *Conorhynchus* sensu lato (Coleoptera: Curculionidae: Lixinae) // Кавказский энтомол. бюлл. Т. 1. Вып. 1. С. 57–64.
4. Арзанов Ю.Г. Таксономические замечания по долгоносикам трибы Cleonini (Coleoptera, Curculionidae, Lixinae) // Кавказский энтомол. бюлл. Т. 1. Вып. 2. С. 150.
5. Тер-Минасян М.Е. Новые виды Cleoninae из Афганистана // Тр. Зоол. ин-та АН СССР. Т. 170. С. 119–121.
6. Арзанов Ю.Г. К познанию долгоносиков рода *Chromonotus* Motschulsky (sensu lato) (Coleoptera: Curculionidae: Lixinae) // Труды Русского энтомол. общ-ва. Т. 77. С. 8–17.

TO THE STUDY OF WEEVIL OF CLEONINI TRIBE (SENSU LATO) WITH CONE HEAD-PIPE

Yu.G. Arzanov

Two new subgenera *Massimocleonus* subgen. n. (genus *Conorhynchus*) and *Fabiocleonus* subgen. n. (genus *Pseudotemnorrhinus*) are described in this paper. Species *C. arabs* Olivier, 1807 comb. n. and *C. discrepans* Ter-Minassian, 1987 comb. n. are transferred from the genus *Pseudotemnorrhinus* to the genus *Conorhynchus*. The key to the genera and subgenera of weevils of the subfamily Lixinae with coneform rostrum is given.

REFERENCES

1. Faust J. 1904. Revision der Gruppe Cléonides vrais. *Deutsche Entomologische Zeitschrift*. 1: 177–284. (In German).
2. Alonso-Zarazaga M.A., Lyal Ch. H.C. 1999. *A World Catalogue of Families and Genera of Curculionoidea (excepting Scolytidae and Platypodidae)*. Madrid: 500 p. (In English).
3. Arzanov Yu.G. 2005. [To cognition of systematic of a genus *Conorhynchus* sensu lato (Coleoptera: Curculionidae: Lixinae)]. *Caucasian Entomological Bulletin*. 1(1): 57–64. (In Russian).
4. Arzanov Yu.G. 2005. [Taxonomic notes on weevils of the tribe Cleonini (Coleoptera, Curculionidae: Lixinae)]. *Caucasian Entomological Bulletin*. 1(2): 150. (In Russian).
5. Ter-Minassian M.E. 1987. [New Cleoninae species from Afghanistan]. In: *Trudy Zoologicheskogo instituta AN SSSR. [Proceedings of the Zoological Institute of the USSR Academy of Sciences]*. Vol. 170: 119–121. (In Russian).
6. Arzanov Yu.G. 2006. [To the knowledge of weevils genus *Chromonotus* Motschulsky (sensu lato) (Coleoptera: Curculionidae: Lixinae)]. In: *Trudy Russkogo entomologicheskogo obshchestva. (Horae Societatis Entomologicae Rossicae)*. 77: 8–17. (In Russian).