

**К познанию систематики долгоносиков трибы Cleonini (sensu lato).  
1. Роды *Pseudocleonus* Chevrolat, 1873, *Cleonis* Dejean, 1821, *Adosomus*  
Faust, 1904, *Cyphocleonus* Motschulsky, 1960 и *Xeradosomus* gen. n.  
(Coleoptera: Curculionidae, Lixinae)**

**Towards the knowledge of the systematic of a weevil tribe Cleonini  
(sensu lato). 1. Genera *Pseudocleonus* Chevrolat, 1873, *Cleonis* Dejean,  
1821, *Adosomus* Faust, 1904, *Cyphocleonus* Motschulsky, 1960 and  
*Xeradosomus* gen. n. (Coleoptera: Curculionidae, Lixinae)**

**Ю.Г. Арзанов  
Yu.G. Arzanov**

Южный научный центр РАН, а/я 3318, Ростов-на-Дону 344092 Россия  
Southern Scientific Center of RAS, PO Box 3318, Rostov-on-Don 344092 Russia; E-mail: arzanov@mmbi.krinc.ru

**Ключевые слова:** Curculionidae, Lixinae, *Pseudocleonus*, *Cleonis*, *Adosomus*, *Cyphocleonus*, *Xeradosomus*, новый род, новые подрода, определительная таблица, эндофаллус, терминалии самок, сперматека.

**Key words:** Curculionidae, Lixinae, *Pseudocleonus*, *Cleonis*, *Adosomus*, *Cyphocleonus*, *Xeradosomus*, new genus, new subgenera, key, internal sac, female genitalia, spermatheca.

**Резюме.** На основании изучения внешних морфологических признаков, строения эндофаллусов и терминалий самок описан новый род *Xeradosomus* gen.n. (типовой вид *Cleonis samsonovi* Gebler, 1845), 2 подрода в роде *Pseudocleonus* (*Neopseudocleonus* subgen. n., типовой вид *Curculio grammicus* Panzer, 1789 и *Asiacleonus* subgen. n., типовой вид *Cleonis dauricus* Gebler, 1830) и по 1 новому подроду в родах *Adosomus* (*Pseudoadosomus* subgen.n., типовой вид *Cleonis granulatus* Mannerheim, 1825) и *Cyphocleonus* (*Neocyphocleonus* subgen.n., типовой вид *Curculio dealbatus* Gmelin, 1790).

**Abstract.** Based on the study of external morphological characters, the structure of male internal sac, and female genitalia, the following new taxa are described: *Xeradosomus* gen.n. (type species *Cleonis samsonovi* Gebler, 1845), *Pseudocleonus* (*Neopseudocleonus*) subgen. n. (type species *Curculio grammicus* Panzer, 1789), *Pseudocleonus* (*Asiacleonus*) subgen. n. (type species *Cleonis dauricus* Gebler, 1830), *Adosomus* (*Pseudoadosomus*) subgen.n. (type species *Cleonis granulatus* Mannerheim, 1825), and *Cyphocleonus* (*Neocyphocleonus*) subgen.n. (type species *Curculio dealbatus* Gmelin, 1790).

## Введение

В настоящее сообщение включены роды центральной группы трибы Cleonini (sensu lato), характеризующиеся сросшимися коготками, широкими лапками с более или менее развитыми войлочными подошвами, удлинённым 2-м члеником жгутика усика, а также тем, что все они трофически связаны с растениями семейства Asteraceae. Предварительные данные о таксономической структуре трибы Cleonini, развитие которой происходит на сложноцветных, нами опубликованы ранее [Арзанов, 2004].

В определительной таблице трибы Cleonini [Тер-Минасян, 1988] роды долгоносиков с широкими лапками

рассматриваются как обособленная группа, куда, помимо *Pseudocleonus* Chevrolat 1873, *Cleonis* Dejean, 1821, *Adosomus* Faust, 1904, *Cyphocleonus* Motschulsky, 1860, включены еще *Liocleonus* Motschulsky, 1860 и *Xanthochelus* Chevrolat, 1873. При этом два последних рода в этом соседстве оказались явно случайно, так как при кажущейся близости по одним признакам значительно удалены по другим [Арзанов, 2004].

## Материалы и методы

Материалом для настоящих исследований послужили богатейшие материалы Зоологического института РАН (Санкт-Петербург) и собственные сборы автора на юге и юго-востоке европейской части России.

Кроме традиционных морфологических признаков, используемых в большинстве таксономических работ по долгоносикообразным жукам, нами изучено строение эндофаллусов, гениталий и терминалий самок, которые дают значительные положительные результаты в надродовой систематике. Препараты эндофаллусов изготавливались по разработанной ранее методике [Арзанов, 2003], изучение гениталий и терминалий самок проходило на временных глицериновых препаратах.

## Результаты и обсуждения

*Pseudocleonus* Chevrolat, 1873

Рис. 1-41

*Pseudocleonus* Chevrolat, 1873: 88.

*Pseudocleonus*: Faust, 1904: 228 (pro subgen. Mecaspis).

*Pseudocleonus*: Тер-Минасян, 1988: 64.

= *Oosomus* Motschulsky, 1860: 540.

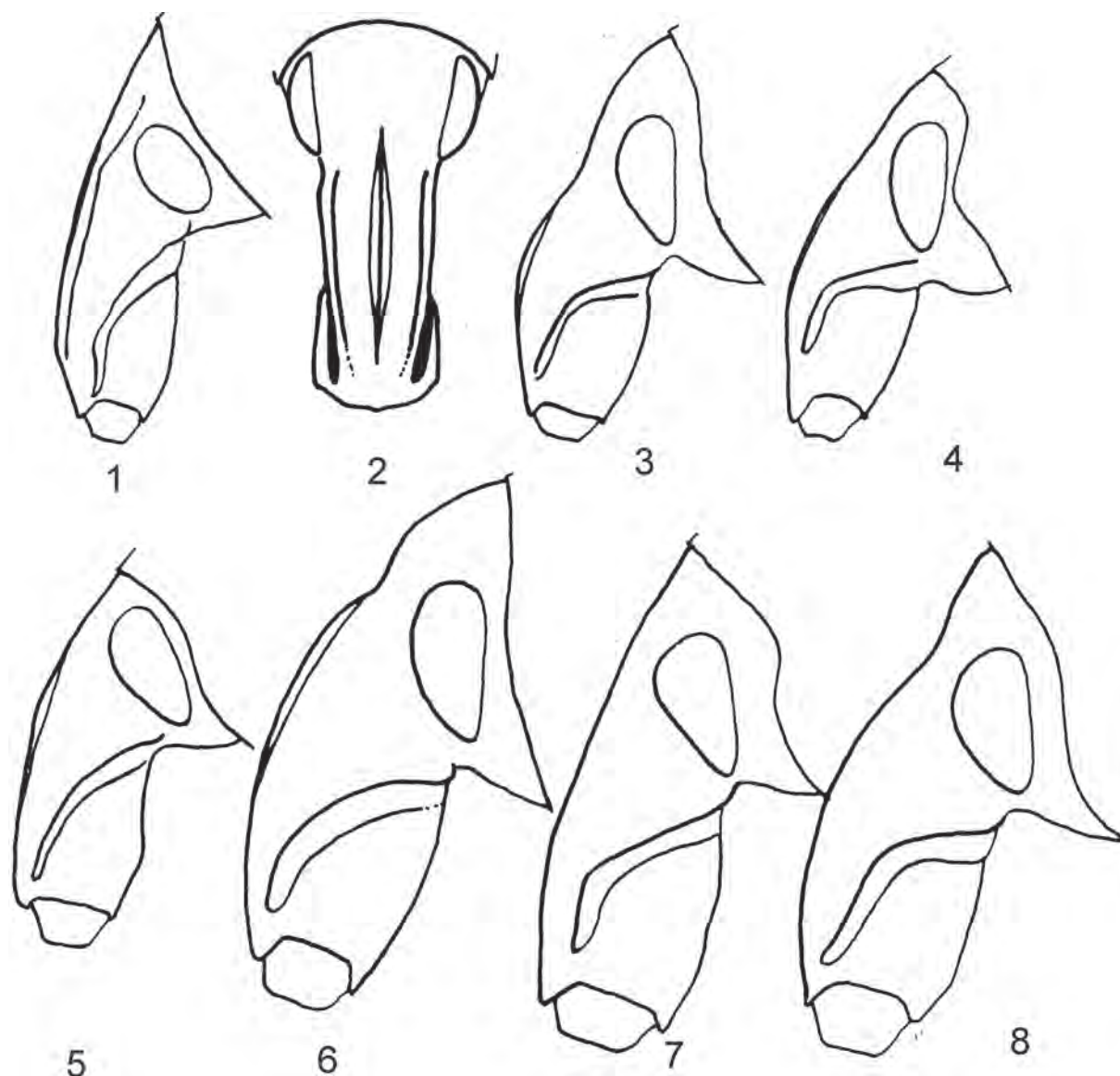


Рис. 1-8. Головотрубка (вид сбоку и сверху) *Pseudocleonus* Chevrolat.

1-7 – вид сбоку, 8 – вид сверху. 1, 8 – *Ps. cinereus*; 2 – *Ps. dauricus*; 3 – *Ps. marginicollis*; 4 – *Ps. grammicus*; 5 – *Ps. taciturnoides*; 6 – *Ps. iskenderi*; 7 – *Ps. guldarensis*.

Figs. 1-8. Rostrum (side view and from above) *Pseudocleonus* Chevrolat.

1-7 – side view, 8 – from above. 1, 8 – *Ps. cinereus*; 2 – *Ps. dauricus*; 3 – *Ps. marginicollis*; 4 – *Ps. grammicus*; 5 – *Ps. taciturnoides*; 6 – *Ps. iskenderi*; 7 – *Ps. guldarensis*.

Типовой вид. *Curculio costatus* Fabricius, 1787 (= *Curculio cinereus* Schrank, 1781), по первоначальному обозначению.

**Таксономические замечания.** Мочульским [Motschulsky, 1860] в определительной таблице описан *Oosomus*, типовым видом которого был указан *Curculio costatus* Fabricius, 1787 (= *Cleonus cinereus* Schrank, 1781). У Мочульского новый род помещен в группу родов, у которых дорсальная сторона головотрубки имеет медиальный киль или возвышенную поверхность, лоб выпуклый, 1-й членик жгутика усика больше 2-го и передние голени без длинных волосков. Ближайшими к нему родами автором рассмотрены *Rabdorhynchus*

Motsch., 1860 и *Pachycerus* Schoenh., 1826, которые, в отличие от *Oosomus*, имели вытянутое тело (боками надкрыльев не закруглены) и короткую рукоять усиков. В дальнейшем Шевроля [Chevrolat, 1873] отметил, что описанный Мочульским род *Oosomus* является омонимом к роду, установленному Шонхером [Schoenherr, 1826] в трибе Oosomini из подсемейства Enthiminae и описал род *Pseudocleonus* (= *Oosomus* Motschulsky, 1860), типовым видом которого установил *Cleonus cinereus*. В работе по обзору «Cléonines vrais» Фауст [Faust, 1904] помещает *Pseudocleonus* на правах подрода в род *Mecaspis* Schoenh., 1826 [с.л., стр. 228], а в каталоге родов [с.л., стр. 279] приводит название *Pseudocleonus* без указания его таксономического

статуса, хотя и располагает рода *Mecaspis* и *Pseudocleonus* в непосредственной близости. Однако в общей таблице родов [с.1., стр.181-190] эти роды сильно удалены друг от друга, при этом *Pseudocleonus* сближен к *Stephanocleonus* Motsch., 1860, *Anisocleonus* Faust, 1904 (= *Asinocleonus*), *Eumecops* Hochh., 1851, *Atactogaster* Faust, 1904 и др., а *Mecaspis* помещен в соседстве с *Trachydemus* Chev., 1873, *Leucomigus* Motsch., 1860, *Cyphocleonus* Motsch., 1860 и *Coniocleonus* Motsch., 1860. У Рейттера [Reitter, 1912] в определительной таблице род *Pseudocleonus* расположен рядом с *Mecaspis* и отличается от него закругленными выпуклыми надкрыльями и отсутствием заметных бугорков на вершине. Тер-Минасян [1988] не поддерживает точку зрения Рейттера на положение *Pseudocleonus* в системе Cleonini и сильно удаляет эти роды друг от друга на основании строения члеников задней лапки. При этом *Pseudocleonus* ею отнесен к группе родов с широкими лапками (*Xanthochelus*, *Cleonis*, *Cyphocleonus*, *Adosomus* и др.), а *Mecaspis* к группе с узкими лапками, у которых 2-й членик сильно удлиннен и значительно превосходит длину 3-го (*Isomerus* Motsch., 1860, *Stephanocleonus*, *Coniocleonus* и др.). Мнение Тер-Минасян о ближайшем окружении *Pseudocleonus* подтверждается и его трофикой, включающей растения из семейства сложноцветных (Asteraceae), в то время как *Mecaspis* развивается на зонтичных (Apiaceae). По особенностям внешней морфологии род *Pseudocleonus* в определительной таблице Тер-Минасян [1988] делится на подроды в зависимости от степени выпуклости промежуточных надкрыльев. Следует, однако, отметить, что автор [с.1., стр. 9] в систематическом указателе видов не разбивает *Pseudocleonus* на подроды. В последнем родовом каталоге палеарктических долгоносикообразных жуков [Alonso-Zarasaga et Lyal, 1999] поддержано деление рода на 2 подрода – *Pseudocleonus* и *Phryganocleonus*.

**Описание.** Головотрубка удлинненная, толстая, с закругленными боками без следов боковых кантов, слабо дорсо-вентрально изогнута, с коротким и слабым медиальным килем (*Ps. dauricus*, *Ps. marginicollis*, *Ps. taciturnoides*) или ограничена боковыми кантами (*Ps. cinereus*); усиковые бороздки продолжены вперед от места прикрепления усиков и сужены к вершине, с вентральной стороны головотрубки у основания они широкие, не соединяются друг с другом; медиальный киль на головотрубке узкий (*Ps. cinereus*) или киль более или менее высокий, лежит на возвышенной поверхности и ограничен по сторонам глубокими бороздками и латеральные кили более или менее явственные (*Ps. gramineus*) или без возвышения, ограниченного широкими боковыми бороздками, но без боковых кантов (*Ps. iskanderi* и *Ps. guldarensis*).

Вентральная сторона головотрубки гладкая без килей и бороздок или с тонкими нитевидными и короткими бороздками, ограничивающими субментум по сторонам, у *Ps. grammicus* также с крупной точкой в базальной части. Эпистом слабый, не отделен от дорсальной поверхности головотрубки, более или менее треугольный, у *Phryganocleonus* он короткий, сильно поперечный и ограничен по заднему краю тонким поперечным валиком.

Прементум равной длины и ширины, его передний край прямой (*Ps. grammicus*) или со слабой выемкой (*Ps. cinereus*, *Ps. iskanderi*); бока с узкой перетяжкой у переднего края, лопастевидно выпуклы и равномерно слабо расширены к основанию, далее с небольшой выемкой у основного угла и

слабым дуговидным выступом в основании (у *Ps. cinereus*) или сразу за перетяжкой с небольшой, но явственной лопастью; далее к основанию бока равномерно закруглены и их основной край полукруглый (*Ps. grammicus*, *Ps. iskanderi*).

Постментум стебельчатый, по переднему краю прямой, без выемки, в базальной части отделен швом от нижней стороны головотрубки (*Ps. cinereus*).

Максилла широкая (*Ps. grammicus*, *Ps. iskanderi*) или удлинненная (*Ps. cinereus*). Лациниальные зубцы двух типов: 3 вершинных шиловидных и 4 крупных крючковидных по внешнему краю. Галеальный ряд из 3-х крупных крючковидных, но меньших, чем лациниальные (у *Ps. grammicus*), или 4-х шиловидных прямых (*Ps. cinereus*). Щетинки на вершине и внешней стороне равные, немного короче лациниальных зубцов (*Ps. grammicus*) или более длинные в вершинной части (*Ps. cinereus*). Пальпигер поперечный, уже 1-го членика щупика (*Ps. grammicus*) или удлинненный, в 1.5 раза длиннее ширины (*Ps. cinereus*), покрыт густыми короткими щетинками по наружному краю. 1-й членик щупика квадратный, 2-й немного поперечный, 3-й – узкий, удлинненный. Глаза широко овальные, не заужены к нижней части головы (*Ps. cinereus*) или удлинненные, зауженные к нижнему краю, по переднему краю слабо выпуклые или прямые (остальные виды).

Усики. 1-й членик жгутика в 2 раза больше 2-го (*Ps. dauricus*, *Ps. guldarensis*, *Phryganocleonus*), более чем в 2 раза больше 2-го (*Ps. grammicus*, *Ps. taciturnoides*) и лишь в 1.3-1.5 раза больше 2-го (*Ps. cinereus*, *Ps. marginicollis*). Булава коротко овальная, длина в 1.6-1.7 раза больше ширины (*Ps. dauricus*, *Ps. cinereus*), или удлинненная, длина более чем в 2 раза больше ширины (*Ps. marginicollis*, *Ps. taciturnoides*).

Переднеспинка с закругленными боковыми сторонами, резкой предвершинной перетяжкой, хорошо заметной на боках, с сильными заглазничными лопастями, дорсальная сторона в двойной точечности с тонким и слабым медиальным килем; коксальная часть переднегруди в центре широко вдавлена, со слабыми прекоксальными выпуклостями (*Ps. dauricus*). Медиальный киль широкий и плоский со слабыми, но явственными заглазничными лопастями; прекоксальная часть переднегруди в центре не вдавлена, без прекоксальных бугров (*Ps. cinereus*). Переднеспинка с прямыми сторонами до первой трети, далее постепенно сужена к вершине, дорсальная часть плоская, заглазничные лопасти явственные, медиальный киль слабый лишь в первой половине, задний край прямой (*Ps. grammicus*, *Ps. marginicollis*).

Надкрылья у основания не шире переднеспинки, без плечевых бугорков. Поверхность надкрыльев и переднеспинки с ланцетовидными или щетинковидными чешуйками.

Щиток явственный лишь у видов подрода *Phryganocleonus*.

Ноги. Голени по внутренней стороне без шипов. Лапки широкие, снизу с войлочными подошвами, 2-й членик равен 3-му. Коготки сросшиеся.

Эндофаллус. По строению базо-дорсального выступа выделяются 3 группы. К первой относится лишь *Ps. cinereus*, у которого базо-дорсальный выступ крупный и широкий, слабо возвышен над медиальной областью, ко второй группе относятся *Ps. taciturnus* и *Ps. dauricus*, у которых базо-дорсальный выступ узкий и удлинненный, возвышен над медиальной областью с острой заостренной вершиной, к третьей – *Ps. marginicollis*, *Ps. grammicus* и *Ps. guldarensis*, имеющие удлинненный, узкий базо-дорсальный выступ с раздвоенной вершиной. Базо-дорсальные бугры имеются лишь у *Ps. guldarensis*, базо-вентральные бугры имеются у всех видов, но степень их развития различная. Медиальная область сильно выпуклая у *P. cinereus* и менее выпуклая у *P. grammicus*. Медио-дорсальные бугры слабо выдающиеся, но явственные, у *P. grammicus* развиты не только проксимальные, но и дистальные (что хорошо отличает его от *P. cinereus*), медио-латеральные бугры сильно увеличены и образуют один



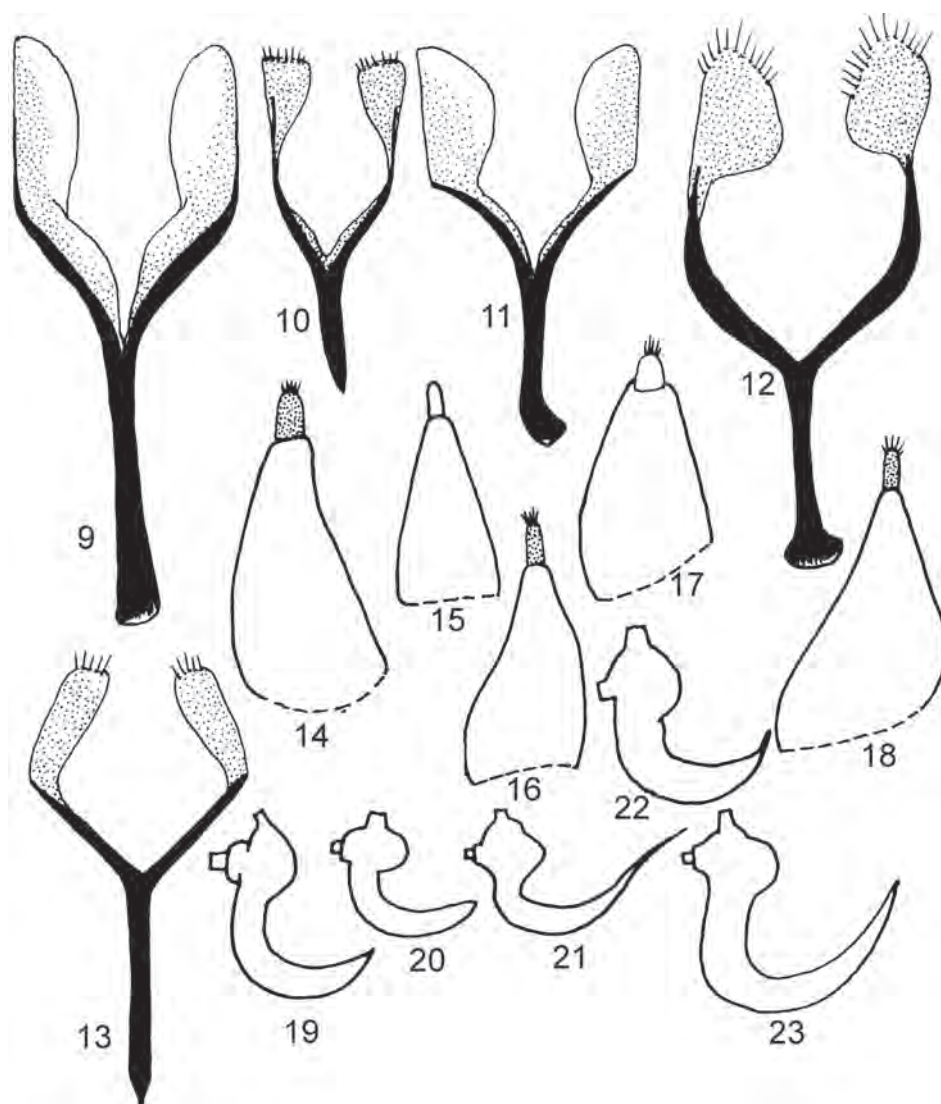


Рис. 9-23. *Pseudocleonus* Chevrolat.

9-13 – вентральная спикула. 9 – *Ps. dauricus*; 10 – *Ps. marginicollis*; 11 – *Ps. grammicus*; 12 – *Ps. guldarensis*; 13 – *Ps. cinereus*.

14-18 – яйцеклад. 14 – *Ps. dauricus*; 15 – *Ps. marginicollis*; 16 – *Ps. cinereus*; 17 – *Ps. grammicus*; 18 – *Ps. guldarensis*.

19-23 – сперматека. 19 – *Ps. dauricus*; 20 – *Ps. marginicollis*; 21 – *Ps. grammicus*; 22 – *Ps. cinereus*; 23 – *Ps. guldarensis*.

Figs. 9-23. *Pseudocleonus* Chevrolat.

9-13 – speculum ventrale. 9 – *Ps. dauricus*; 10 – *Ps. marginicollis*; 11 – *Ps. grammicus*; 12 – *Ps. guldarensis*; 13 – *Ps. cinereus*.

14-18 – coxite and stylus. 14 – *Ps. dauricus*; 15 – *Ps. marginicollis*; 16 – *Ps. cinereus*; 17 – *Ps. grammicus*; 18 – *Ps. guldarensis*.

19-23 – spermatheca. 19 – *Ps. dauricus*; 20 – *Ps. marginicollis*; 21 – *Ps. grammicus*; 22 – *Ps. cinereus*; 23 – *Ps. guldarensis*.

крупный бугор, медио-латеральные дистальные бугры есть у обоих видов. Апикальная область небольшая у *P. cinereus* и крупная или, по крайней мере, равна медиальной у *P. grammicus*, круглая, с апикальными и крупными периаггоноподиальными буграми. Аггоноподий крупный.

Вентральная спикула. Ламелла с почти параллельными и сходящимися клиновидно к основанию сторонами, с равной длиной и шириной, ветви ее ровные или слабо утонченные к вершине, от середины с удлиненно-овальными дистальными лопастями, внутренняя часть ламеллы не мембранозная. Манубриум ровный, слабо изогнут у вершины, длина его в 1.2-1.3 раза короче ламеллы.

Сперматека с широким, слабо выступающим (*Ps. cinereus*) или коротким, но сильно сферически выступающим nodulus (*Ps. marginicollis* и *Ps. grammicus*), collum короткий, конусовидный с широким основанием (*Ps. cinereus*, *Ps. marginicollis* и *Ps. grammicus*), gamus широкий, слабо выступающий. Cornu

от основания до середины прямой, далее сильно изогнут и постепенно заострен к вершине (*Ps. cinereus*, *Ps. dauricus*, *Ps. guldarensis*) или более или менее сильно изогнут от основания (*Ps. marginicollis* и *Ps. grammicus*), вершина узкая, острая (у *Ps. grammicus* шиловидная).

Яйцеклад более или менее однотипен у всех исследованных видов. Коксит короткий, конусовидный, более или менее сильно сужен к вершине, стилус короткий, длина его в 1.5 раза больше ширины, не пигментирован (*Ps. dauricus* и *Ps. marginicollis*), с короткими хетами на вершине.

**Распространение.** Центральная и Южная Европа, Кавказ, Казахстан, Средняя Азия, Афганистан, Монголия, Сибирь, Китай, Иран, Сирия, Северная Африка.

**Биология.** Развиваются на сложноцветных – *Leontodon*, *Centaurea*, *Taraxacum*, *Sonchus*, *Hieracium*, *Carlina*, *Centaurea*, *Helichrysum*, *Artemisia* [Dieckmann,

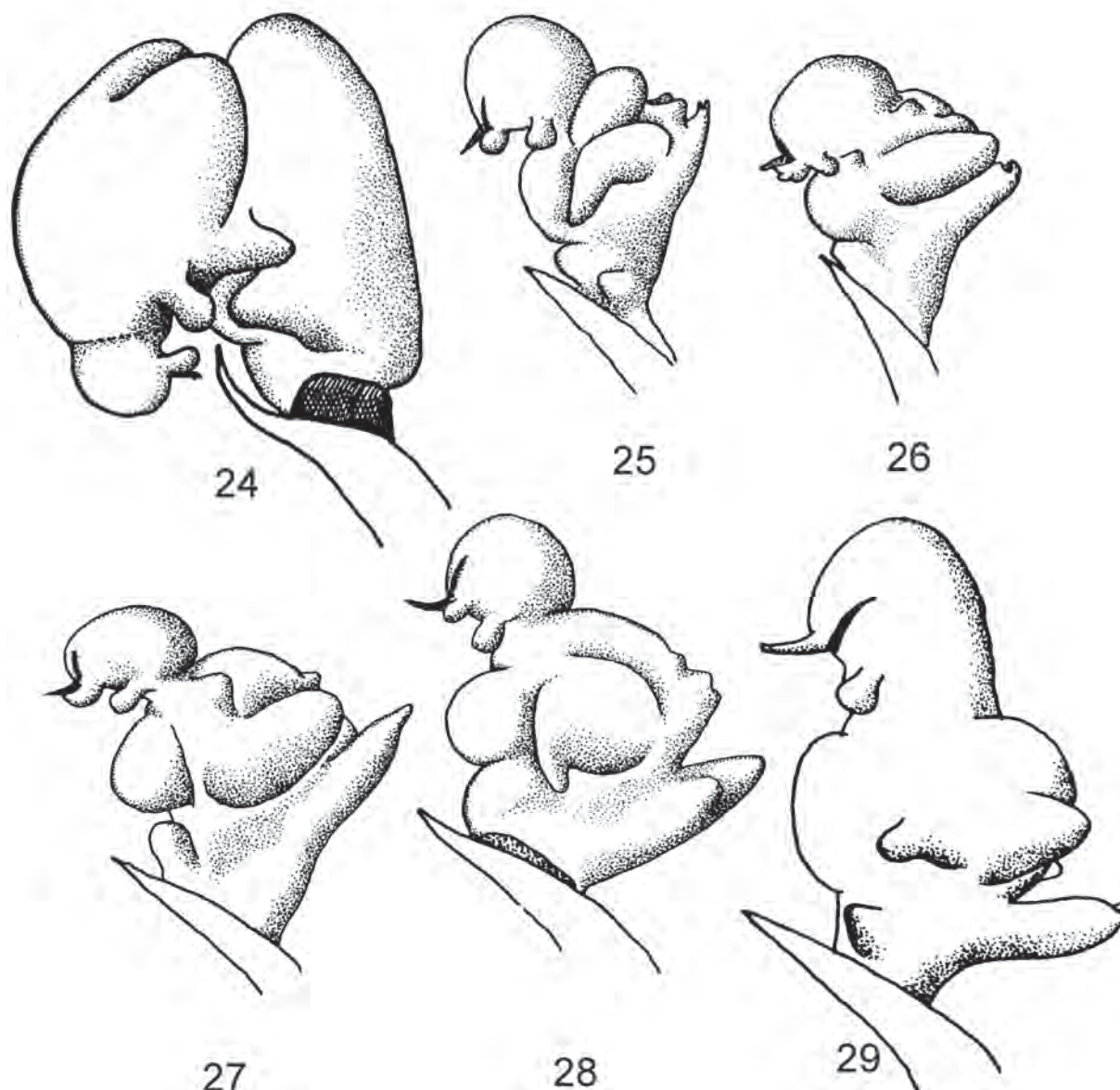


Рис. 24-29. Эндофаллус *Pseudocleonus* Chevrolat, общий вид  
 24 – *Ps. cinereus*; 25 – *Ps. grammicus*; 26 – *Ps. marginicollis*; 27 – *Ps. dauricus*; 28 – *Ps. taciturnoides*; 29 – *Ps. guldarensis*.  
 Figs. 24-29. Internal sac *Pseudocleonus* Chevrolat, appearance  
 24 – *Ps. cinereus*; 25 – *Ps. grammicus*; 26 – *Ps. marginicollis*; 27 – *Ps. dauricus*; 28 – *Ps. taciturnoides*; 29 – *Ps. guldarensis*.

1983].

*Pseudocleonus* (*Pseudocleonus*) Chevrolat, 1873 (Рис. 1, 8, 13, 16, 22, 24, 30, 36)

= *Oosomus* Motschulsky, 1860: 540 (non Schoenherr, 1826).

В данный подрод включен лишь *Pseudocleonus cinereus* Schrank, 1781.

**Описание.** Головотрубка удлиненная, ограничена боковыми кантами; усиковые бороздки продолжены вперед от места прикрепления усиков и сужены к вершине, медиальный киль узкий. Вентральная сторона головотрубки с тонкими нитевидными и короткими бороздками, ограничивающими

субментум. Эпистом короткий, не отделен от дорсальной поверхности головотрубки, более или менее треугольный.

Прементум со слабой выемкой, с узкой перетяжкой у переднего края, боковой край лопастевидно выпуклый и равномерно слабо расширен к основанию, далее с небольшой выемкой у основного угла и слабым дуговидным выступом в основании.

Максилла удлиненная. Лациниальные зубы двух типов: 3 вершинных шиловидных и 4 крупных крючковидных по внешнему краю. Галеальный ряд из 3-х крупных крючковидных, меньших, чем лациниальные, и 4-х шиловидных прямых зубов. Пальпигер удлиненный, в 1.5 раза длиннее ширины, с густыми короткими щетинками по наружному краю. 1-й членик щупика квадратный, 2-й немного поперечный, 3-й – узкий, удлиненный.

Глаза широко овальные, не заужены к нижней части головы.

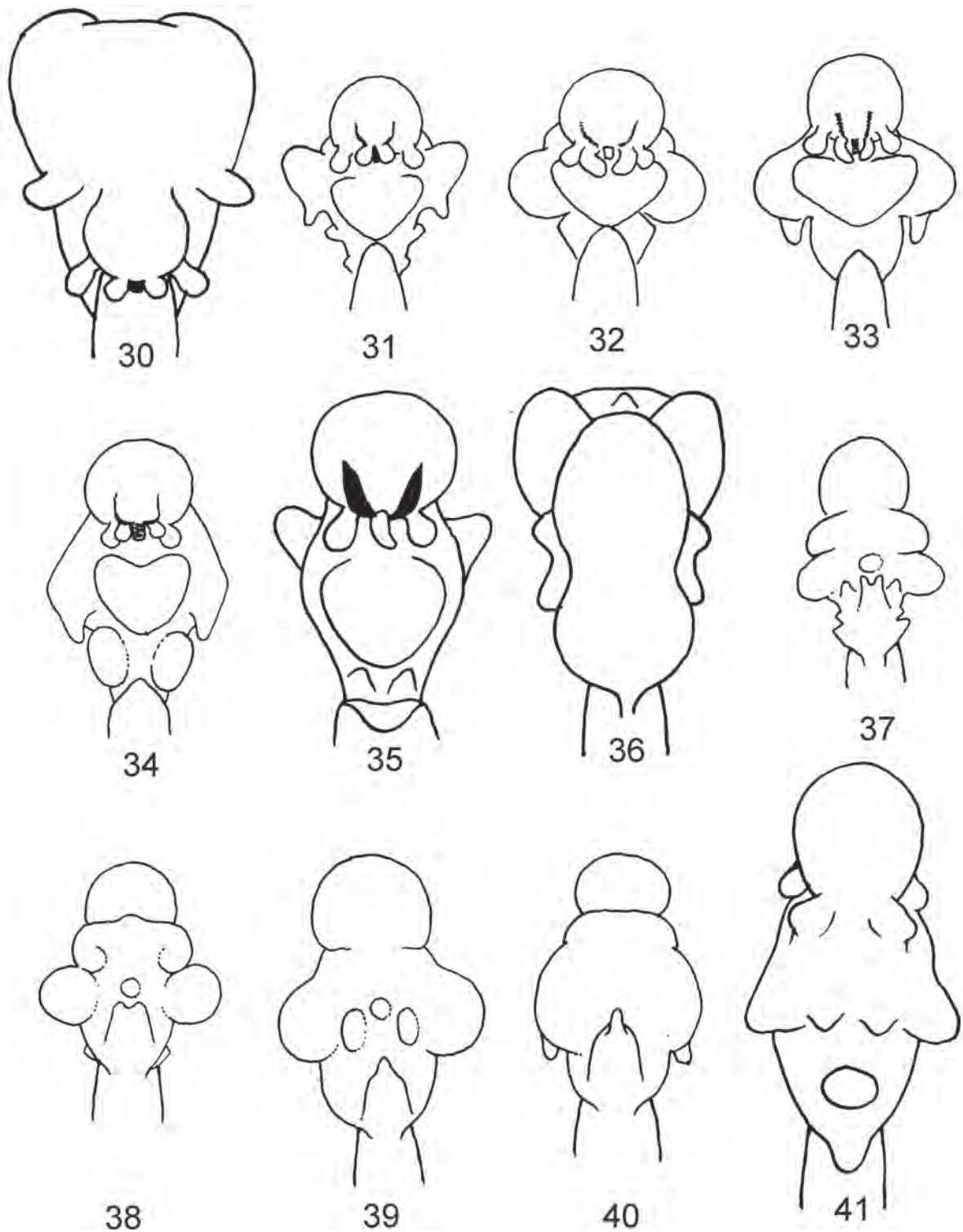


Рис. 30-41. Эндофаллус *Pseudocleonus* Chevrolat, вид спереди и сзади  
 30-35 – вид спереди, 36-41 – вид сзади. 30, 36 – *Ps. cinereus*; 31, 37 – *Ps. grammicus*; 32, 38 – *Ps. marginicollis*; 33, 39 – *Ps. dauricus*; 34, 40 – *Ps. taciturnoides*; 35, 41 – *Ps. guldarensis*.

Figs. 30-41. Internal sac *Pseudocleonus* Chevrolat, ventrale view and dorsal view  
 30-35 – ventrale view, 36-41 – dorsal view. 30, 36 – *Ps. cinereus*; 31, 37 – *Ps. grammicus*; 32, 38 – *Ps. marginicollis*; 33, 39 – *Ps. dauricus*; 34, 40 – *Ps. taciturnoides*; 35, 41 – *Ps. guldarensis*.



Усики. 1-й членник жгутика в 1.3-1.5 раза больше 2-го. Булава коротко овальная, длина в 1.6-1.7 раза больше ширины.

Переднеспинка с широким и плоским медиальным килем; прекоксальная часть переднегруди без бугров.

Щиток не виден.

Эндофаллус. Базо-дорсальный выступ крупный и широкий, слабо возвышен над медиальной областью. Медиальная область сильно выпуклая, медио-дорсальные бугры развиты, медио-латеральные бугры сильно увеличены и образуют один крупный бугор, медио-латеральные дистальные бугры хорошо развиты. Апикальная область небольшая.

Вентральная спикула. Ламелла ромбовидная, равной длины и ширины, с клиновидно расходящимися ветвями, на вершине которых расположены удлинено-овальные дистальные лопасти. Манубриум ровный, прямой, равен длине ламеллы, с заостренной вершиной.

Сперматека с широким слабо выступающим nodulus, с характерной гофрировкой, collum конусовидный с широким основанием, gamus широкий с надстройкой. Согну прямой от основания и резко изогнут в середине, постепенно заострен к вершине, вершина узкая, острая.

Яйцеклад. Коксит короткий, конусовидный, более или менее сильно сужен к вершине, стилус короткий, с короткими хетами на вершине, длина его в 1.5 раза больше ширины.

**Распространение.** Европа, Крым, Кавказ, Казахстан, Туркменистан, Алтай, Северо-Западный Китай.

*Pseudocleonus (Neopseudocleonus) subgen. n.*

Рис. 3, 4, 10-11, 15, 17, 20-21, 25-26, 31-32, 37-38

Типовой вид. *Curculio grammicus* Panzer, 1789.

В данный подрод включены *P. grammicus* (Panzer, 1789) и *P. marginicollis* (Fahraeus, 1842).

**Описание.** Головотрубка удлинённая, толстая, с закругленными боками без следов боковых кантов, слабо изогнута дорсовентрально, медиальный киль более или менее высокий, лежит на возвышенной поверхности и ограничен по сторонам глубокими бороздками, латеральные кили более или менее явственные. Субментум с тонкими нитевидными и короткими бороздками и крупной точкой в базальной части.

Максилла широкая. Лациниальные зубцы двух типов: 3 вершинных шиловидных и 4 крупных крючковидных по внешнему краю. Галеальный ряд из 3-х крупных крючковидных зубцов, но меньших, чем лациниальные. Щетинки на вершине и внешней стороне равные, немного короче лациниальных зубцов. Пальпигер поперечный, уже 1-го членника щупика. 1-й членник щупика квадратный, 2-й – немного поперечный, 3-й – узкий, удлинённый.

Глаза удлинённые, зауженные к нижнему краю, по переднему краю слабо выпуклые или прямые.

Усики. 1-й членник жгутика в 1.5-2 раза больше 2-го. Булава удлинённая, длина более чем в 2 раза больше ширины.

Переднеспинка с прямыми сторонами до первой трети, далее постепенно сужена к вершине, основной край прямой; дорсальная сторона плоская, медиальный киль слабый, развит лишь в первой половине.

Надкрылья удлинённо-овальные.

Щиток не виден.

Эндофаллус с удлинённым узким базо-дорсальным выступом с раздвоенной вершиной. Медиальная область слабо выпуклая. Медио-дорсальные бугры (проксимальные) слабо выдаются, медио-латеральные бугры сильно увеличены и образуют один крупный бугор, медио-латеральные дистальные бугры выражены. Апикальная область крупная, круглая, с апи-

кальными, крупными периаугоподиальными буграми.

Вентральная спикула. Ламелла удлинённая (*Ps. marginicollis*) или поперечная (*Ps. grammicus*) с почти параллельными сторонами, с равной длиной и шириной, ветви ее ровные или слабо утонченные к вершине, от середины с удлинённо-овальными дистальными лопастями, внутренняя часть ламеллы не мембранозная. Манубриум слабо изогнут и расширен у вершины (*Ps. grammicus*) или прямой, слабо сужен к вершине (*Ps. marginicollis*).

Сперматека имеет короткий, но сильно сферически выступающий nodulus, collum – конусовидный и короткий, gamus широкий, немного выступающий, отодвинут от collum на длину своего диаметра. Согну изогнутый от основания, с прямыми сторонами, слабо зауженными у вершины (*Ps. marginicollis*) или коленообразно изогнутый от основания, к вершине сильно заужен и заострен (*Ps. grammicus*).

Яйцеклад с коротким кокситом, конусовидный, более или менее сильно сужен к вершине, стилус короткий, длина его в 1.5 раза больше ширины, не пигментирован.

**Распространение.** Средняя и Южная Европа, Крым, Кавказ.

*Pseudocleonus (Asiacleonus) subgen. n.*

Рис. 2, 5, 9, 14, 19, 27-28, 33-34, 39-40

Типовой вид. *Cleonus dauricus* Gebler, 1830.

В данный подрод включены *Pseudocleonus dauricus* (Gebler, 1830), *Ps. taciturnoides* L. Arnoldi, 1956, которых еще Арнольди [1956] считал наиболее близкими видами. При описании *Ps. taciturnoides* Арнольди указал его эндемиком верхней зоны леса и субальпийской зоны Ферганского хребта, занимающего высоты от 1800-2200 м над уровнем моря и, по всей видимости, являющимся викарным для *Ps. dauricus*, который не проникает на юг далее Центрального Тянь-Шаня, а на северо-западе доходит до Саратова.

**Описание.** Головотрубка удлинённая, толстая, с закругленными боками без следов боковых кантов, слабо изогнута дорсовентрально, с коротким и слабым медиальным килем.

Глаза удлинённые, зауженные к нижнему краю, по переднему краю слабо выпуклые или прямые.

Усики. 1-й членник жгутика в 2 и более раза больше 2-го. Булава коротко овальная, длина в 1.6-1.7 раза больше ширины (*Ps. dauricus*) или удлинённая, более чем в 2 раза больше ширины (*Ps. taciturnoides*).

Переднеспинка с резкой предвершинной перетяжкой, хорошо заметной на боках, с сильными заглазничными лопастями, дорсальная сторона в двойной пунктировке с тонким и слабым медиальным килем; коксальная часть переднегруди в центре широко вдавлена, со слабыми прекоксальными выпуклостями.

Щиток не заметен.

Эндофаллус с узким и удлинённым базо-дорсальным выступом, возвышенным над медиальной областью острой вершиной.

Вентральная спикула. Ламелла слабо удлинённая, ее ветви клиновидно расходящиеся; дистальные лопасти широкие и удлинённые, расположены по внутренней стороне ветвей, с параллельными сторонами, манубриум прямой, постепенно расширен к вершине.

Сперматека наиболее близка по строению к *Ps. cinereus*, но ее согну значительно уже, а gamus широкий в основании.

**Распространение.** Средняя и Южная Европа, Узбекистан, Алтай, Забайкалье.

*Pseudocleonus (Phryganocleonus) Arnoldi*, 1956  
Рис. 6-7, 12, 18, 29, 35, 41

*Phryganocleonus* Arnoldi, 1956: 682 (pro subgen. *Pseudocleonus*)

Типовой вид. *Pseudocleonus guldarensis* L. Arnoldi, 1956 (по первоначальному обозначению).

В данный подрод включены *Ps. guldarensis* L. Arnoldi, 1956, *Ps. iskanderi* L. Arnoldi, 1956, *Ps. tadhika* L. Arnoldi, 1956.

Как отмечал Арнольди [1956], первоначально таксону *Phryganocleonus* он придавал родовой статус, так как основывал свои представления на изучении единственного известного на тот период вида *Ps. guldarensis*. При обнаружении еще нескольких видов, близких к *Ps. guldarensis*, формирующих последовательный морфологический ряд и в различной степени уклоняющихся от видов *Pseudocleonus* (s. str.), он пересмотрел свои взгляды на *Phryganocleonus* и закрепил за ним статус подрода. При описании *Phryganocleonus* Арнольди отмечал, что новый подрод отличается от *Pseudocleonus* (s. str.) сравнительно толстым и коротким жгутиком, 1-й членик которого не более, чем в 1.7 раза больше ширины у вершины, узкой и острой булавой, головотрубкой, не суженной к вершине, отсутствием треугольного эпистома и строением надкрыльев имеющих выступающие нечетные промежутки. Все представители *Phryganocleonus* распространены в западной половине Гиссарского хребта и приурочены к горным ксерофитным ландшафтам на высотах свыше 2600 м.

**Описание.** Головотрубка удлиненная, толстая, с округленными боками без следов боковых кантов, слабо изогнута дорсовентрально, с коротким, более или менее высоким медиальным килем, без возвышения, ограниченного широкими боковыми бороздками, без боковых кантов. Эпистом сильно поперечный и ограничен по заднему краю тонким валиком.

Глаза удлиненные, зауженные к нижнему краю, по переднему краю слабо выпуклые или прямые.

Усики. 1-й членик жгутика в 2 раза больше 2-го. Булава удлиненная, длина более чем в 2 раза больше ширины.

Переднеспинка с сильными заглазничными лопастями, дорсальная сторона в двойной точности с тонким и слабым медиальным килем.

Щиток явственный.

Эндофаллус с удлиненным, узким базо-дорсальным выступом с раздвоенной вершиной. Базо-дорсальные бугры имеются лишь у *Ps. guldarensis*, базо-вентральные бугры имеются у всех видов, но степень их развития различная.

Вентральная спикула. Ламелла слабо удлиненная, с почти параллельными дистально и сходящимися клиновидно к основанию сторонами, равной длины и ширины, ветви ее изогнуты в средней части, слабо утонченные к вершине, у вершины с удлиненно-треугольными дистальными лопастями. Манубриум в 1.5 раза короче ламеллы, ровный, слабо изогнут, у вершины с топовидным расширением.

Сперматека с коротким сферически выступающим

nodulus, collum узкий, конусовидный, gamus широкий, конусовидный. Согни коленовидно изогнутый в средней части и далее к вершине постепенно зауженный.

**Распространение.** Таджикистан, Узбекистан.

#### ОПРЕДЕЛИТЕЛЬНАЯ ТАБЛИЦА ПОДРОДОВ

1 (6) Щиток не виден сверху, скрыт основанием надкрыльев, надкрылья более или менее овальные, промежутки плоские.

2 (3) Глаза коротко овальные. Дорсальная сторона головотрубки от места прикрепления усиков сужена вперед, ограничена с боков выступающими киями, медиальный киль головотрубки и переднеспинки плоский и широкий. Эндофаллус с крупным высоким базо-вентральным выступом и крупной медиальной областью.....*Pseudocleonus* Chevrolat

3 (2) Глаза удлиненные.

4 (5) 1-й членик жгутика усиков не более чем в 1.5 раза больше 2-го. Основной край переднеспинки прямой, боковые стороны с полосой из густых светлых чешуек. Базо-дорсальный выступ эндофаллуса двухвершинный..... *Neopseudocleonus* subgen. n.

5 (4) 1-й членик жгутика усиков в 2 раза больше 2-го. Основной край переднеспинки со слабым выступом в середине, бока переднеспинки без густых светлых полос. Базо-дорсальный выступ эндофаллуса одновершинный..... *Asiacleonus* subgen. n.

6 (1) Щиток явственный, хорошо заметен сверху, надкрылья удлиненные, нечетные промежутки приподняты..... *Phryganocleonus* L. Arnoldi

**Изученный материал.** *Pseudocleonus dauricus* (Gebler, 1830), *Ps. cinereus* (Schränk, 1781), *Ps. grammicus* (Panzer, 1789), *Ps. iskanderi* L. Arnoldi, 1956, *Ps. taciturnoides* L. Arnoldi, 1956, *Ps. guldarensis* L. Arnoldi, 1956 и *Ps. marginicollis* (Fahraeus, 1842). Остались неизученными *Ps. tadhika* L. Arnoldi, 1956, *Ps. havtagensis* Ter-Minassian, 1976 и *Ps. ferghanensis* Ter-Minassian, 1988.

*Cleonis* Dejean, 1821

Рис. 42-47

*Cleonis* Dejean, 1821: 96.

Типовой вид. *Curculio sulcirostris* Linnaeus, 1767 = *Curculio piger* Scopoli, 1763.

*Cleonis*: Dieckmann, 1983: 324.

=*Eratus*: Dejean, 1821: 96.

=*Ophis*: Dejean, 1823: 96 (non Turton, 1807).

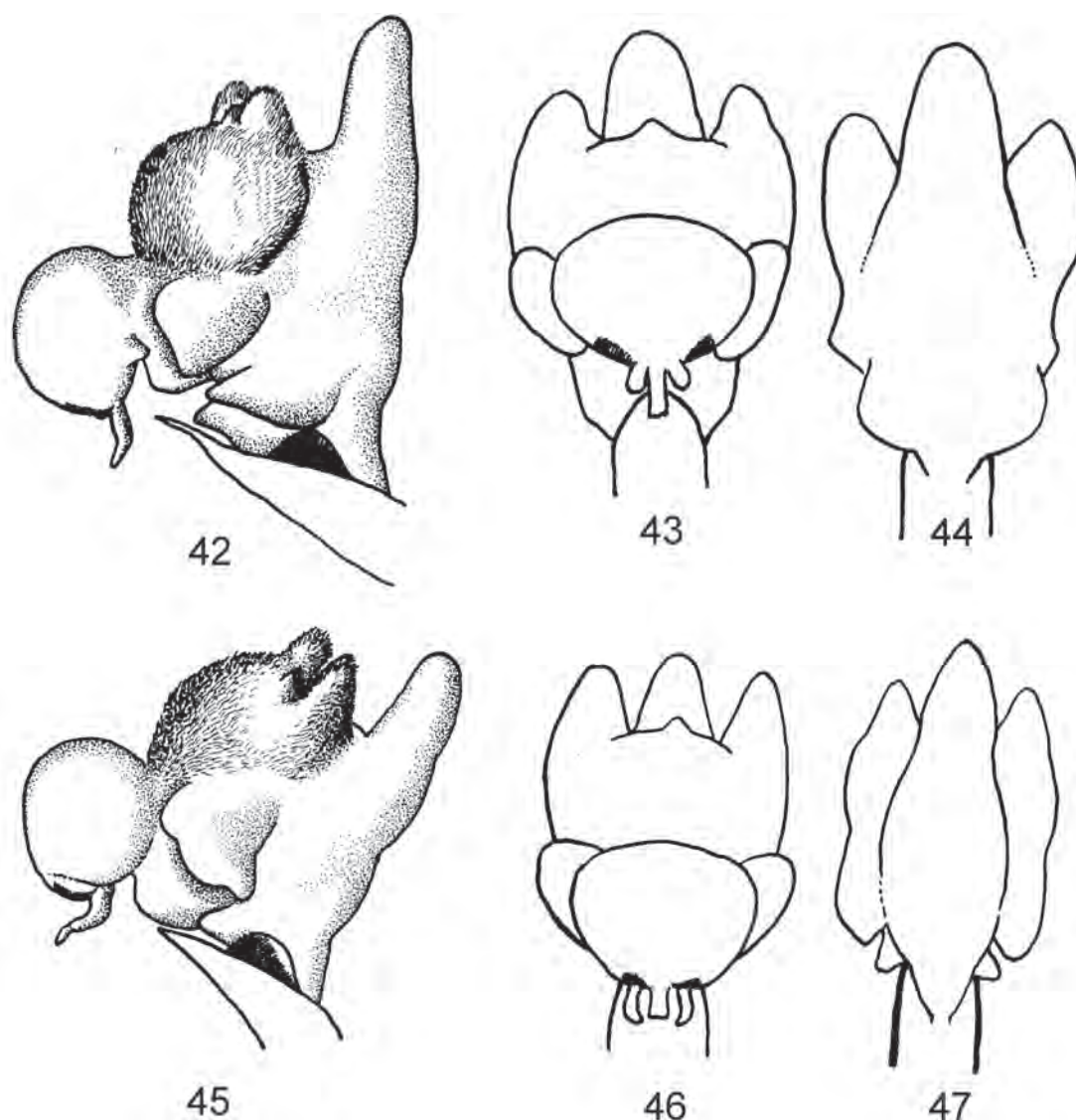
=*Geomorus* Schoenherr, 1823: 1141.

=*Cleonus* Schoenherr, 1826: 145.

=*Xerobia* Gistel, 1856: 373.

**Таксономические замечания.** Шонхером в 1823 г. [Schoenherr, 1823] был установлен род *Geomonus* для *Curculio sulcirostris* L., 1767, немного позже, в 1826 г. он устанавливает для указанного вида род *Cleonus* Schoenherr, 1826, так как неверно понимает описанный ранее Дежаном [Dejean, 1821] род *Cleonis*. Следует отметить, что Дежан в этой же работе описывает еще два рода *Eratus* Dej., 1821 и *Ophis* Dej., 1821, позже



Рис. 42-47. Эндофаллус *Cleonis* Dejean42-43 – общий вид, 44-45 – вид спереди, 46-47 – вид сзади. 42, 44, 46 – *C. japonicus*; 43, 45, 47 – *C. neglectus*Рис. 42-47. Internal sac *Cleonis* Dejean42-43 – appearance, 44-45 – ventrale view, 46-47 – dorsal view. 42, 44, 46 – *C. japonicus*; 43, 45, 47 – *C. neglectus*

сведенные в синонимы к *Cleonis* Dej., 1821.

В известной работе Мочульского [Motschulsky, 1860] род *Cleonus* (= *Cleonis*) вместе с *Pleurocleonus* и *Lioacleonus* помещен в отдельную группу на основании особого строения дорсальной стороны головотрубки. Для этих родов характерна медиальная бороздка, ограниченная высокими латеральными киями (у *Lioacleonus* имеется лишь бороздка). В дальнейшем Шевроля [Chevrolat, 1873] помещает род *Cleonus* в сборную группу (=division) «*Cléonides vrais*», куда, кроме *Cleonus*, попало и большинство известных родов с медиальными киями на дорсальной стороне головотрубки. Внутри «*Cléonides vrais*» Шевроля группирует роды по особенностям строения глаз. В группу с узкими, удлиненными и параллельносторонними глазами включены, кроме *Cleonus*, также и *Pachycerus*, *Rabdorrhynchus*, *Mecaspis*, *Pseudocleonus*, *Cyphocleonus*, *Xanthochelus* и др. У Фауста [Faust, 1904] род *Cleonus*

занимает соседнее положение с *Adosomus*, а близкие к нему *Cyphocleonus* и *Xanthochelus* от него удалены. При этом *Xanthochelus* и *Pleurocleonus*, сближенные с *Cleonus* по особенностям строения головотрубки, отличаются от него крупными голыми пятнами на вентритах и удлиненными узкими лапками, а *Cyphocleonus*, кроме того, не имеет заглазничных лопастей. Рейттер [Reitter, 1912] род *Cleonus* рассматривал в непосредственной близости к *Cyphocleonus* и *Adosomus*, при этом границы между родами считал достаточно нечеткими. В следующей работе Рейттер [Reitter, 1916] исправил эту «нечеткость», объединив их в один род *Cleonus* и придав им статус подродов на основании того, что эти таксоны объединяет наличие хорошо выраженных зерен на переднеспинке и основании надкрыльев. При этом особенности кия на головотрубке рассматривались как признаки для разделения подродов. Следуя логике Рейттера, в род *Cleonis* должен быть включен также

и *Xanthochelus*, причем в номинативный подрод? и *Leucomigus* в подрод к *Cyphocleonus* (sensu [Reitter, 1916]). У Тер-Минасян [1988] сохранено положение родов, предложенное в ранней работе Рейттера [Reitter, 1912], при этом она использовала ряд признаков, указанных предыдущими исследователями. Нахождение в роде *Cleonus* вида без явственного двойного медиального кия на головотрубке (*C. neglectus*) в некоторой степени подтверждает мнение Рейттера о крупном объединенном роде *Cleonus* (sensu [Reitter, 1916]), так как этот вид, имея явное сходство с известными видами рода *Cleonus* (*C. pigra*, *C. japonicus*), нарушает устоявшееся мнение о характерной особенности рода и должен быть рассмотрен, по всей видимости, в роде *Cyphocleonus*. Однако в таком случае род *Cyphocleonus* (sensu auct.) должен быть монолитным и не распадаться на отдельные группы, в противном случае таксону *Cleonus* (sensu Reitter) необходимо было бы повысить статус.

**Описание.** Головотрубка параллельносторонняя, по дорсальной стороне с медиальной бороздкой, ограниченной по сторонам киями, ее вентральная сторона с двумя тонкими продольными бороздками, ограждающими субментум, более углубленными по дистальному краю, соединенными у основания головотрубки и продолженными далее гулярным швом. Усиковые бороздки на вентральной стороне у основания головотрубки не соединены.

Прементум с прямым передним краем, крупной боковой лопастью, сердцевидно сужен к основанию, с двумя хетами по боковому краю с каждой стороны.

Постментум высокий, широкий, слабо стебельчатый, по обеим сторонам с рядом из 3-х щетинок.

Максилла с 5-6 крупными лациниальными зубцами и длинными щетинками по всей поверхности, галеальный ряд зубов не развит. Пальпигер длинный, равен 3-м сильно поперечным членикам щупика, в длинных щетинках по переднему краю.

Глаза овальные, зауженные книзу.

Усики. Рукоять усиков слабо расширена к вершине, 1-й членик жгутика усика равен 2-му или немного больше его, 3-6-й – поперечные, 7-й – широко трапециевидный, булава удлиненно-овальная, немного короче длины жгутика.

Переднеспинка по боковому краю резко сужена от основания к вершине, с более или менее прямым передним краем и широким клиновидным выступом по заднему краю; перетяжка у переднего края явственная, заглазничные лопасти не выражены. Дорсальная поверхность в небольших выступающих зернах, в центре с крупным ромбовидным зерном, от которого к вершине и основанию тянется узкая неглубокая медиальная бороздка.

Надкрылья удлиненные, параллельные, с хорошо выраженными плечами, с дуговидным основным краем. В основной половине в крупных одиночных и сливающихся зернах, за серединой в рашпилевидных точках.

Щиток явственный.

Переднегрудь. Прекоксальные бугры переднегруды явственные.

Ноги. Передние голени по внутренней стороне с шипами, 1-й и 2-й членики лапок широкие, 2-й членик немного больше 3-го, с полными губчатыми подошвами. Коготки у основания сросшиеся.

Вентриты в крупных голых точках (*C. pigra*) или без них (*C. japonicas* и *C. neglectus*).

Опушение с дорсальной стороны из серых узких ланцетовидных чешуек, формирующих на надкрыльях характерные 2 косые перевязи. Опушение дорсальной и вентральной сторон из одинаковых чешуек (*C. pigra*) или

чешуйки вентральной стороны значительно длиннее (*C. japonicas* и *C. neglectus*).

Эндофаллус. Базальная область с крупным одновершинным базо-дорсальным выступом, возвышенным над медиальной областью, базо-дорсальным бугром и сильно удлиненными базо-вентральными буграми, прикрывающими ламеллу пениса. Медиальная область круглая, с мощными, медио-латеральными (проксимальным и дистальным) и медио-дорсальными проксимальными буграми и медио-дорсальным выступом между ними. Апикальная область крупная, яйцевидная, с апикальными периагноподиальными буграми и удлиненным агноподием.

Вентральная спикула. Ламелла удлиненная, обратной-цевидная, ее длина в 4 раза больше ширины, лировидная, без манубриума. Основание ветвей слегка утолщено, ветви ровные, у вершины с дистальной удлиненной лопастью.

Сперматека. У *C. pigra* nodulus имеет два более или менее выраженных выступа, collum немного выступающий и узкий, но не конусовидный, gamus находится на конусовидном выросте nodulus, gamus и collum расположены на внешней стороне. Расстояние между ними в 4-5 раз больше продольного диаметра gamus. Согну изогнут крючковидно, слабо сужен к вершине, на вершине закруглен. У *C. japonicus* и *C. neglectus* nodulus слабо выступает, collum широкий (*C. japonicus*), конусовидный, выдвинутый (*C. neglectus*), gamus у обоих видов широкий, согну удлиненный, крючковидно изогнутый, с тупой вершиной.

Яйцеклад. Коксит короткий, конусовидный, на вершине с короткими хетами, стилус широкий, удлиненный, его длина в 2 раза больше ширины, на вершине закруглен и с пучком из коротких хет. У *C. neglectus* коксит менее конусовидно сужен к вершине, с почти параллельными сторонами, пигментирован до середины и с небольшой лопастью на вершине внутреннего края.

**Биология.** Развивается на сложноцветных, главным образом, на видах подсемейства Lactucoideae триб Echinoneae, Carlineae, Cardueae (Cardinae, Centaureinae).

**Распространение.** Европа, Кавказ, Казахстан, Средняя Азия, Сибирь, Монголия, Китай, Япония, Северная Африка, Турция, Бангладеш. Завезен в Восточную Канаду и на северо-восток США.

**Изученный материал.** *Cleonus pigra* (Scopoli, 1763), *C. japonicus* Faust, 1904 и *C. neglectus* Ter-Minassian et Egrov, 1981.

#### *Xeradosomus* gen. n.

Рис. 50, 53-54, 59, 62, 68, 72-73, 77-78, 83-84, 89-90, 95-96

Типовой вид. *Cleonus samsonovi* Gebler, 1845.

Новый род включает *X. samsonovi* (Gebler, 1845) **comb. n.**, *X. grigorievi* Suvorov, 1915 **comb. n.**

**Морфологические замечания.** Ранее виды нового рода включались в род *Adosomus* на основании ряда внешних морфологических признаков (характерный пятнистый рисунок верха тела, вентриты с голыми неупорядоченными точками, лапки с губчатыми подошвами, широкий киль на дорсальной стороне головотрубки, 1-й членик жгутика в 1.3-1.5 раза больше 2-го). Однако, как заметила еще Тер-Минасян [1988], род *Adosomus* не монолитный и включает ряд

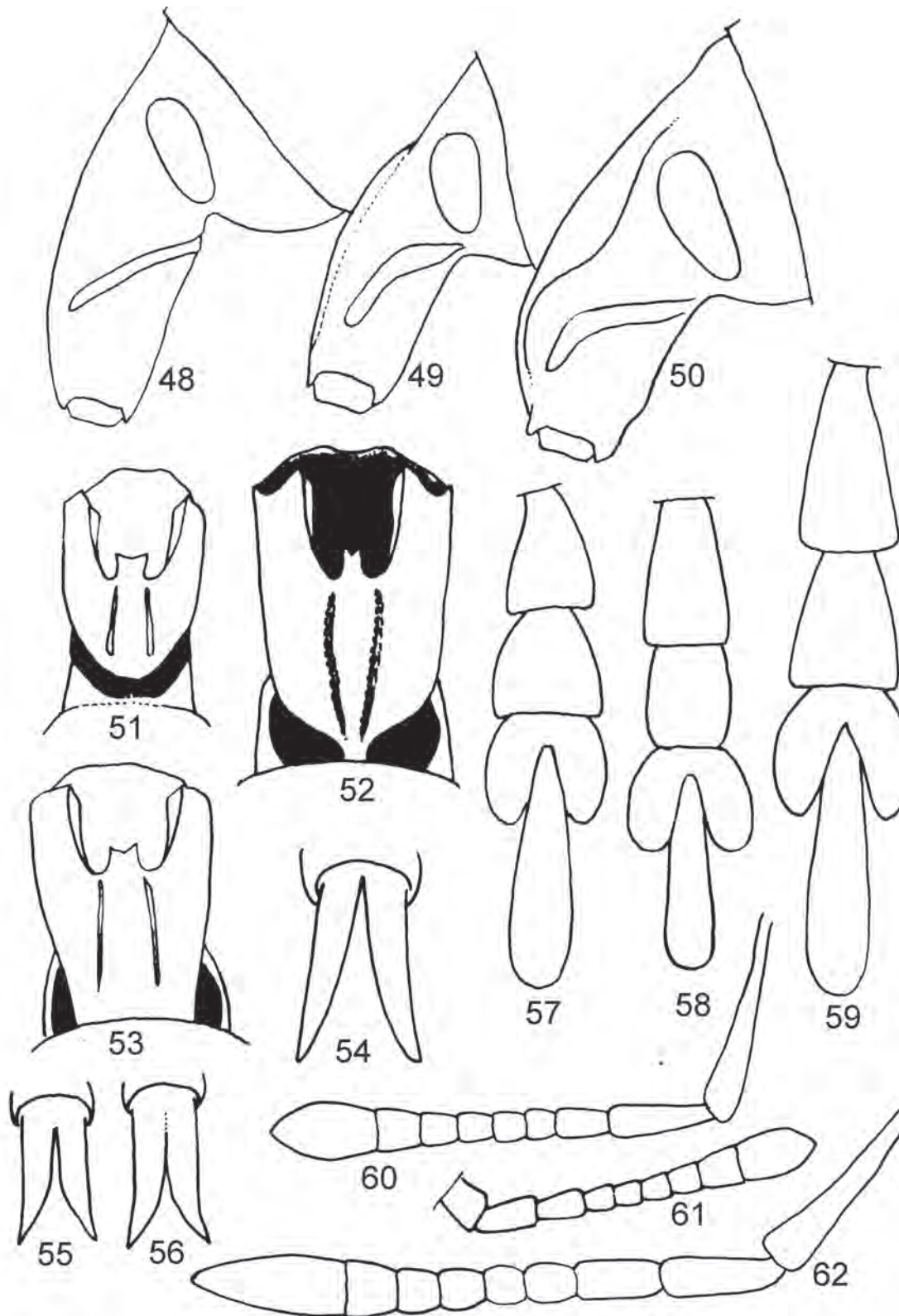


Рис. 48-62. *Adosomus* Faust и *Xeradosomus* gen. n.  
 48-50 – Головотрубка (вид сбоку), 51-53 – головотрубка (вентральная сторона), 54-56 – коготки, 57-59 – лапка, 60-62 – усик. 48, 51, 55, 57, 60 – *A. roridus*; 49, 52, 56, 58, 61 – *A. granulatus*; 50, 53-54, 59, 62 – *X. samsonovi*  
 Figs. 48-62. *Adosomus* Faust and *Xeradosomus* gen. n.  
 48-50 – Rostrum (side view), 51-53 – rostrum (ventral view), 54-56 – claws, 57-59 – tarsus, 60-62 – antenna. 48, 51, 55, 57, 60 – *A. roridus*; 49, 52, 56, 58, 61 – *A. granulatus*; 50, 53-54, 59, 62 – *X. samsonovi*.



видов, не имеющих густых войлочных подошв, к тому же они имеют иное строение дорсальной стороны головотрубки, а также слабо сросшиеся и широко расставленные коготки и несколько иное строение эндофаллуса и терминалий самок.

**Описание.** Головотрубка толстая, параллельносторонняя, окаймленная киями, ее дорсальная сторона с широким слабо выступающим килем, раздвоенным у места прикрепления усиков, у основания с точкой. Медиальный киль с боков ограничен продольными понижениями или глубокими продольными ямками.

Переднеспинка равной длины и ширины, передний край прямой, основной – слабо дуговидный, боковые стороны от основания до передней трети прямые, далее к вершине постепенно сужены, предвершинная перетяжка слабая. Заглазничные лопасти слабо выступающие. Дорсальная поверхность с крупными зернами и центральным ромбовидным зерном и продолженным вперед и назад медиальными килем.

Надкрылья удлиненно-овальные, почти параллельносторонние, их поверхность в многочисленных крупных и мелких зернах.

Щиток явственный, широкий, треугольный.

Опушение дорсальной и вентральной сторон из эллиптических и коротких ланцетовидных чешуек.

Ноги. Передние голени с выемкой по внутренней стороне и с рядом коротких острых зубцов в ней. 2-й членок лапки более или менее удлиненный, в 1.5 раза больше 3-го, равен или немного короче 1-го. Вентральная сторона членков лапок с голой медиальной полоской. Коготки не сросшиеся.

Эндофаллус с хорошо развитым удлиненным одновершинным базо-дорсальным выступом, который у ряда видов в средней части несет базо-дорсальные бугры. Базальный выступ длинный, выдвинут более чем на половину своей длины или немного короче. Базо-дорсальные бугры крупные, обычно налегают на ламеллу пениса и охватывают ее. Медиальная область крупная, круглая, с крупными, сильно выступающими проксимальными дорсальными буграми, между которыми находится короткий медио-дорсальный выступ. Дистальные бугры в медиальной области отсутствуют. Медио-латеральные проксимальные бугры хорошо развиты, крыловидной формы; медио-латеральные дистальные бугры сливаются с медио-проксимальным бугром, образуя мощный крыловидный придаток. Медио-вентральный выступ крупный, сердцевидной формы, несколько уступающий по размерам апикальной области. Апикальная область крупная, с хорошо развитым апикальным склеритным комплексом и примыкающими к нему апикальными буграми.

Вентральная спикула. Ламелла обратнойцевидная, ее длина в 1.6 раза больше ширины (в наибольшем месте), с широким дуговидным основным краем, ветви ровные, дистальные лопасти широкояйцевидные, расставленные.

Сперматека. Nodulus с хорошо выраженными двумя выступами, граница между которыми находится ближе к gamus. Collum цилиндрически выступающий, широкий (по крайней мере, шире gamus), находится на внешней стороне. Ramus узкий, выступает коротким конусом. Расстояние между gamus и collum в 2 раза больше диаметра gamus. Sognu крючковидный, с параллельными сторонами, у самой вершины сужен в короткий «носик». Вершина часть sognu направлена вдоль продольной оси nodulus.

Яйцеклад. Коксит короткий, конусовидный, в апикальной части с длинными одиночными щетинками, стилус короткий, ширина его в 2 раза меньше длины, на вершине закруглен и в коротких хетах.

**Биология.** Все виды рода развиваются на полы-

нях. *X. grigorievi* Suvorov, 1915 развивается на *Artemisia santolinifolia* Turcz. ex Besser. [Тер-Минасян, 1988].

**Распространение.** Южный Казахстан, Туркменистан, Западная Сибирь, Китай, Монголия.

**Изученный материал.** *X. samsonovi* (Gebler, 1845) и *X. grigorievi* Suvorov, 1915.

*Adosomus* Faust, 1904

Рис. 48-49, 51-52, 55-58, 60-61, 63-67, 69-71, 74-76, 79-82, 85-88, 91-94

*Adosomus* Faust, 1904: 188 (установлен в определительной таблице).

*Adosomus*: Reitter, 1912: 46 (pro subgen. *Cleonus*).

*Adosomus*: Reitter, 1916: 83-84.

*Adosomus*: Voss, 1937: 258.

*Adosomus*: Тер-Минасян, 1988: 76.

=*Stephanophorus* Chevrolat, 1873: 39 (non Strickland, 1841) – синонимия установлена Alonzo-Zarazaga et Lyal, 1999.

Типовой вид. *Curculio roridus* Pallas, 1781 (по первоначальному обозначению).

**Синонимические замечания.** Род *Stephanophorus*, описанный Шевроля, являлся преокупируемым названием Стрикленда [Strickland, 1841], что отмечено Заразагой [Alonzo-Zarazaga et Lyal, 1999]. Рейттер [Reitter, 1912] приводит *Adosomus* и вместе с ним *Cyphocleonus* как подроды *Cleonus* благодаря наличию у них хорошо выраженных зерен на переднеспинке и на основании надкрыльев.

**Таксономические замечания.** У Фауста [Faust, 1904] род *Adosomus* по особенностям строения задней лапки входит в одну группу с *Cleonus*, *Cyphocleonus* и *Lixomorpha* и хорошо отделен от близких родов *Xanthochelus* и *Pleurocleonus*. Рейттер [Reitter, 1912] в ранней работе придерживался самостоятельности родов, а в дальнейшем [Reitter, 1916] объединил *Adosomus*, *Cleonus* и *Cyphocleonus* в один род, игнорируя отсутствие медиальной бороздки головотрубки у *Adosomus* и *Cyphocleonus*, считая этот признак второстепенным. Тер-Минасян [1988] придерживалась самостоятельности этих довольно близких родов.

**Морфологические замечания.** Для всех видов характерны короткие и острые зубцы на внутренней стороне передних голени. Этот признак присутствует также у *Xenomacrus glacialis* Herbst, 1797 и у некоторых *Cyphocleonus* (*C. dealbatus* Gmelin, 1790, *C. trisulcatus* Herbst, 1795). Головотрубка с вентральной стороны отделена от головы заметным поперечным углублением.

**Описание.** Головотрубка толстая, параллельносторонняя, медиальный киль слабо выступает, сглаженный, едва заметный, не ограничен по сторонам боковыми киями. Вентральная сторона головотрубки в крупных точках и с двумя тонкими медиальными продольными бороздками, ограждающими субментум. Усиковые бороздки у основания головотрубки по вентральной стороне соединены (*A. roridus*) или отделены друг от друга, не ограничивая субментум от головной капсулы (*A. granulatus*). Эпистом плоский, удлиненно-треугольный, ограничен по сторонам более или менее углубленными бороздками, с выемкой по

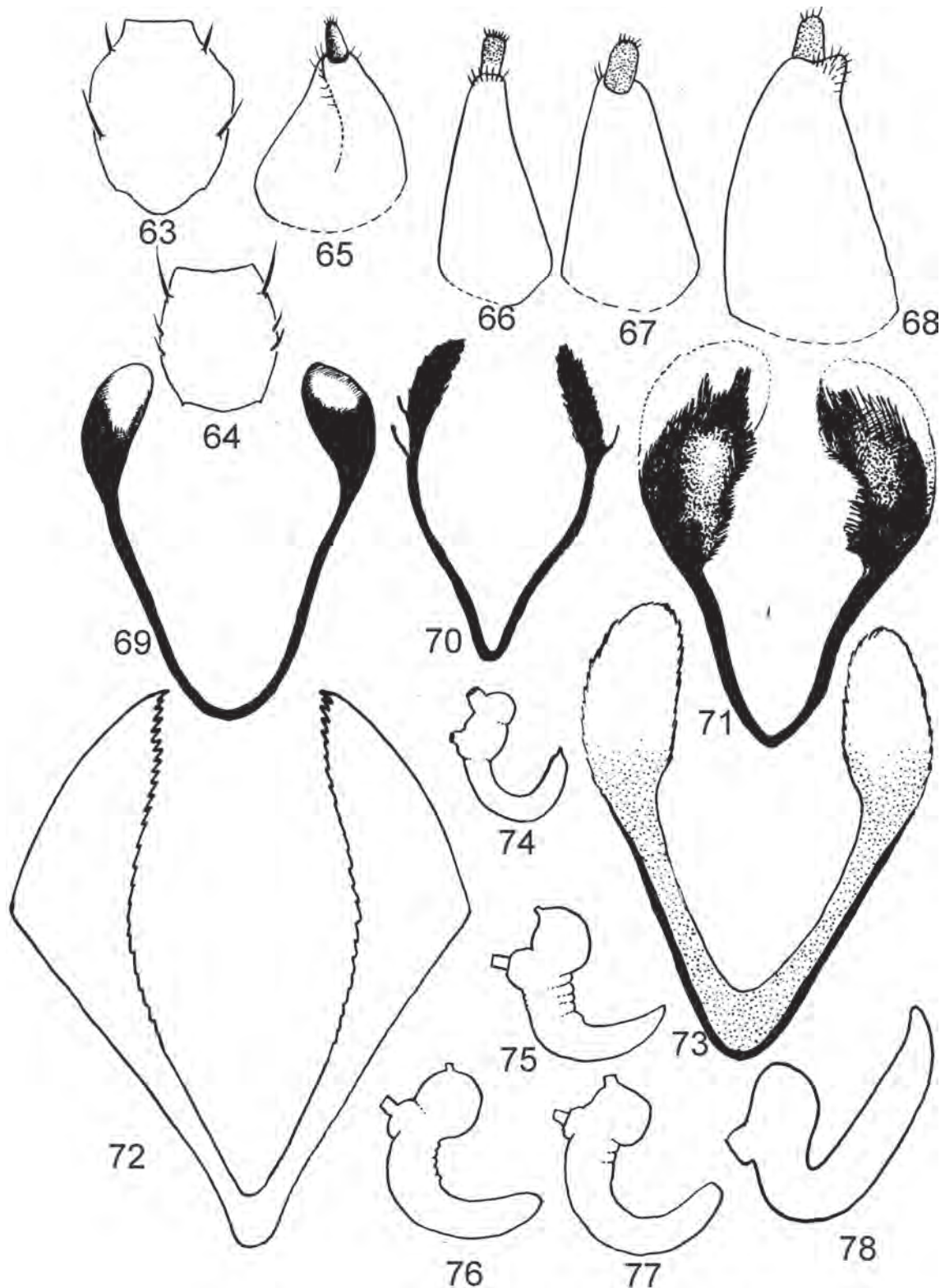


Рис. 63-78. *Adosomus* Faust и *Xeradosomus* gen. n.  
 63-64 – прементум, 65-68 – яйцеклад; 69-73 – ventральная спикула, 74-78 – сперматека. 63, 65, 69, 74 – *A. roridus*; 64, 66 – *A. granulosus*; 67, 71, 76 – *A. parallelocollis*; 70, 75 – *A. melogrammus*; 68, 72, 77 – *X. samsonovi*; 73, 78 – *X. grigorievi*.

Figs. 63-78. *Adosomus* Faust and *Xeradosomus* gen. n.  
 63-64 – prementum, 65-68 – coxite and stylus; 69-73 – speculum ventrale, 74-78 – spermatheca. 63, 65, 69, 74 – *A. roridus*; 64, 66 – *A. granulosus*; 67, 71, 76 – *A. parallelocollis*; 70, 75 – *A. melogrammus*; 68, 72, 77 – *X. samsonovi*; 73, 78 – *X. grigorievi*.

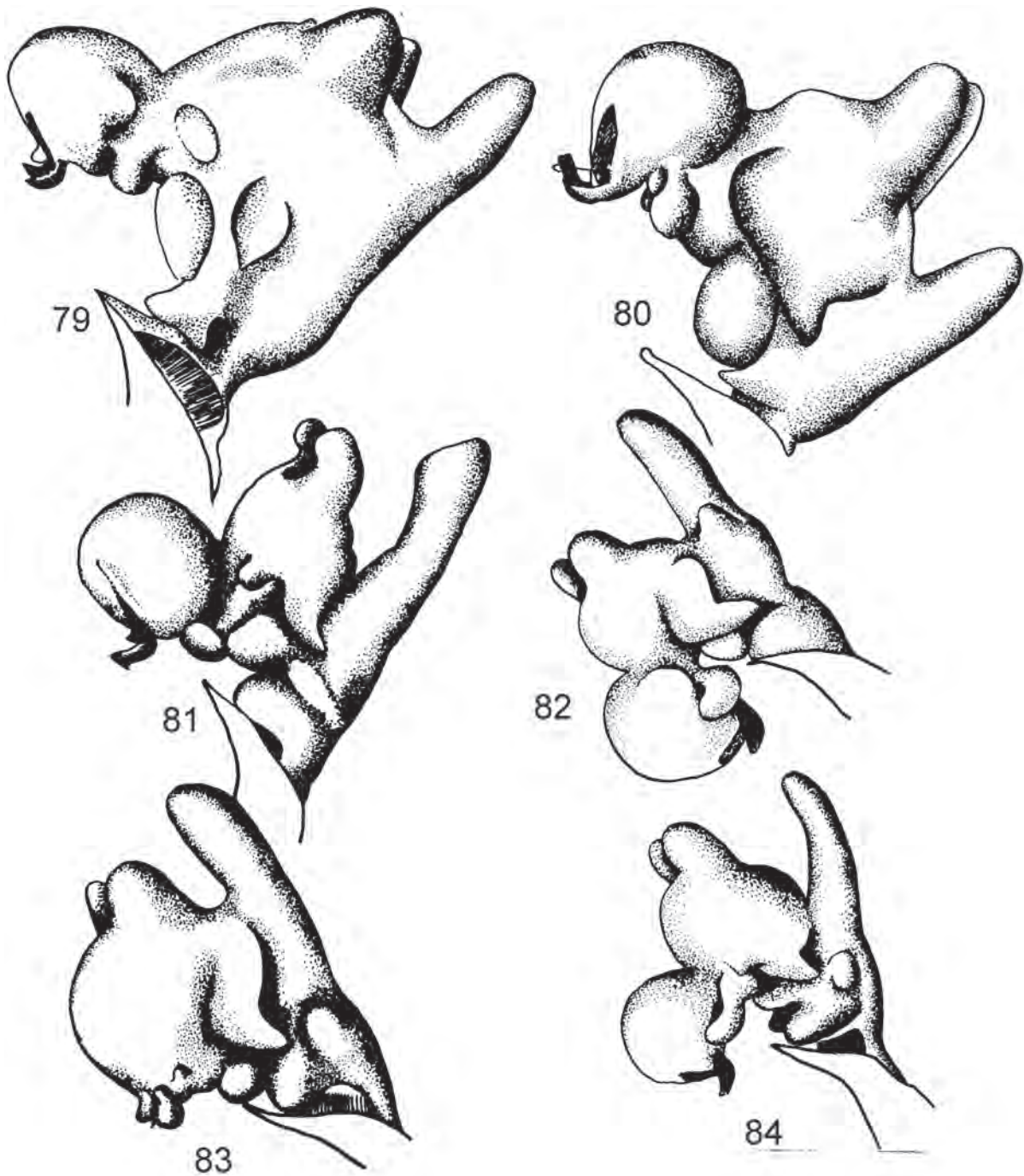


Рис. 79-84. *Adosomus* Faust и *Xeradosomus* gen. n. (эндофаллус, вид сбоку)

79 – *A. roridus*; 80 – *A. granulosis*; 81 – *A. parallellocollis*; 82 – *A. melogrammus*; 83 – *X. samsonovi*; 84 – *X. grigorievi*.

Figs. 79-84. *Adosomus* Faust and *Xeradosomus* gen. n. (internal sac, side view)

79 – *A. roridus*; 80 – *A. granulosis*; 81 – *A. parallellocollis*; 82 – *A. melogrammus*; 83 – *X. samsonovi*; 84 – *X. grigorievi*.

переднему краю (*A. roridus*) или без нее (*A. granulosis*).

Лоб слабо вдавленный или прямой.

Прементум с прямым (*A. roridus*) или слабо дуговидно вогнутым передним краем (*A. granulosis*), с боков равномерно сужен к переднему и заднему краям (*A. granulosis*) или сильнее сужен у переднего края (*A. roridus*); у основания с более или менее явственной выемкой по боковому краю и дуговидным выступом в основании. С каждой стороны с 3-мя (*A. granulosis*) или 2-мя хетами.

Постментум маленький, узкий, не стебельчатый, длина его в 3 раза меньше длины ротовой выемки, с острым

треугольным вырезом по переднему краю.

Максилла с более или менее удлиненной галео-лациниальной лопастью, с 5-ю крупными равными (*A. roridus*) или неравными крючковидными лациниальными зубцами: 3 узких и 4 крупных широких (*A. granulosis*); галеальный ряд из 3-х коротких шиповидных зубцов, значительно уступающих по длине лациниальным. Вершина и наружная сторона галео-лациниальной лопасти в длинных и тонких щетинках, равных или немного уступающих длине лациниальным зубцам. Пальпигер равен длине 1-го и 2-го члеников щупика, с длинными щетинками по внешней стороне, 1-й и 2-й членики



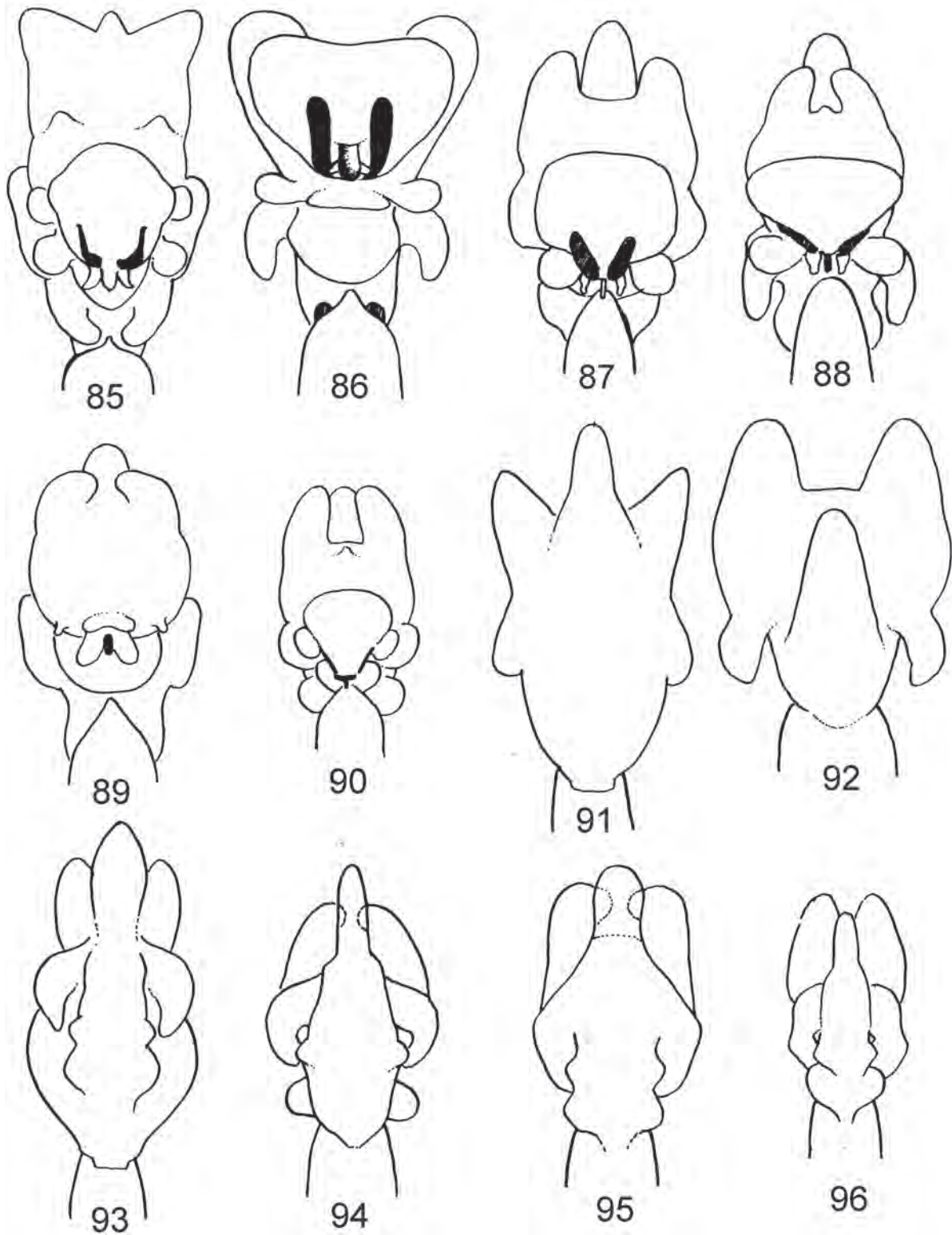


Рис. 85-90. *Adosomus* Faust и *Xeradosomus* gen. n. (эндофаллус, вид спереди)  
 85 – *A. roridus*; 86 – *A. granulatus*; 87 – *A. parallelocollis*; 88 – *A. melogrammus*; 89 – *X. samsonovi*; 90 – *X. grigorievi*.  
 Figs. 85-90. *Adosomus* Faust and *Xeradosomus* gen. n. (internal sac, ventral view)  
 85 – *A. roridus*; 86 – *A. granulatus*; 87 – *A. parallelocollis*; 88 – *A. melogrammus*; 89 – *X. samsonovi*; 90 – *X. grigorievi*.

щупика квадратные, 3-й – узкий, немного короче 2-го.

Усики. 1-й членик жгутика в 2 раза больше 2-го (*A. roridus*) или немного больше 2-го (*A. melanogrammus* и *A. parallelocollis*).

Глаза овальные, заузенные книзу, плоские (*A. roridus*) или слабо выступают за контуры головы (*A. granulatus*, *A. melanogrammus*, *A. parallelocollis*).

Переднеспинка слабо поперечная, передний край прямой, основной – слабо клиновидно выдвинут, боковые стороны от основания до предвершинной перетяжки дуговидно сужены. Предвершинная перетяжка глубокая, хорошо видна сверху. Заглазничные лопасти слабые. Дорсальная поверхность в крупных зернах, медиальный киль широкий плоский или отсутствует.

Надкрылья параллельные или слабо, но явственно расширены во второй половине.

Щиток треугольный, хорошо виден сверху или несколько утоплен своим основанием (*A. roridus*).

Ноги. Голенки с шипами по внутреннему краю на всех ногах или лишь на передних, лапки широкие, их нижняя сторона с полной войлочной подошвой. Коготки от основания сростшиеся до середины.

Опушение верха тела из удлинённо-ланцетовидных чешуек.

Эндофаллус. Все виды характеризуются хорошо развитым удлинённым одновершинным базо-дорсальным выступом, который у ряда видов (*A. melogrammus* и *A. parallelocollis*) в средней части несет базо-дорсальные бугры. Эти бугры отсутствуют у *A. granulatus* и *A. roridus*. Базальный выступ довольно длинный (*A. melogrammus* и *A. parallelocollis*), выдвинут более чем на половину своей длины или немного короче. Базо-дорсальные бугры крупные, обычно налегают на ламеллу пениса или даже охватывают его. Медиальная область крупная, круглая, с крупными, сильно выступающими проксимальными дорсальными буграми, между которыми находится короткий медио-дорсальный выступ. Дистальные бугры в медиальной области отсутствуют. Медио-латеральные проксимальные бугры хорошо развиты, крыловидной формы; медио-латеральные дистальные бугры имеются у *A. parallelocollis*, *A. roridus* и *A. melogrammus*, они сливаются с медио-проксимальным бугром, образуя мощный крыловидный придаток. Медио-вентральный выступ крупный, сердцевидной формы, несколько уступающий по размерам апикальной области, хорошо развит у всех видов. Апикальная область крупная, с хорошо развитым апикальным скалеритным комплексом и примыкающими к нему апикальными буграми.

Вентральная спикула. Ламелла обратнойцевидная, ее длина в 1.6 раза больше ширины (в наибольшем месте), с широко дуговидным основным краем, ветви ровные, дистальные лопасти широкояйцевидные, расставленные.

Сперматека. Nodulus с хорошо выраженными 2-мя выступами, граница между которыми находится ближе к gamus. Collum цилиндрически выступающий, широкий (по крайней мере, шире gamus). Ramus конусовидный, узкий. Расстояние между gamus и collum в 2 раза больше диаметра gamus. Согну крючковидный, с параллельными сторонами, у самой вершины сужен в короткий «носик». Вершинная часть согну направлена вдоль продольной оси nodulus.

Яйцеклад. Коксит короткий, конусовидный, в апикальной части с длинными одиночными щетинками, стилус короткий, ширина его в 2 раза меньше длины, на вершине закруглен и в коротких хетах.

**Биология.** Развиваются на полянках.

**Распространение.** Юго-Восточная Европа, Кавказ, Казахстан, Кыргызстан, Сибирь, Иран, Монголия,

Китай, Корея, Япония.

**Изученный материал.** *A. granulatus* (Mannerheim, 1825), *A. melanogrammus* (Motschulsky, 1854), *A. roridus* (Pallas, 1781) и *A. parallelocollis* Heller, 1923. Остались неизученными *A. albisquama* Ter-Minassian, 1976, *A. karelini* (Fahraeus, 1842) и *A. koreanus* Voss, 1937.

*Adosomus (Adosomus)* Faust, 1904

Рис. 48, 51, 55, 57, 60, 63, 65, 69, 74, 79

Номинативный подрод включает лишь 1 вид – *A. roridus* Pall.

**Описание.** Усиковые бороздки у основания головотрубки с вентральной стороны соединены, ограничивая головотрубку от головной капсулы широкой и глубокой бороздкой. Эпистом более или менее явственный. Дорсальная сторона головотрубки без вдавления перед лбом, с тонким медиальным килем. Прементум с 2-мя хетами по боковому краю. Максилла, с 5-ю крупными равными крючковидными лациниальными зубцами. 1-й членик жгутика усика в 2 раза больше 2-го. Глаза плоские, не выходят за контуры головы. Надкрылья параллельные. Основание щитка утоплено и скрыто надкрыльями. Зубцы по внутренней стороне голени развиты лишь на передних ногах.

**Распространение.** Южная Европа, юг и юго-восток европейской части России.

*Adosomus (Pseudoadosomus)* subgen. n.

Рис. 49, 52, 56, 58, 61, 64, 66-67, 70-71, 75-76, 80-82

Типовой вид. *Cleonus granulatus* Mannerheim, 1825.

Новый подрод включает виды дальневосточной фауны *A. granulatus*, *A. melogrammus*, *A. parallelocollis*.

**Описание.** Усиковые бороздки у основания головотрубки по вентральной стороне не соединены. Эпистом не выражен. Дорсальная сторона головотрубки с явственным вдавлением перед лбом, с широким плоским медиальным килем или возвышенной поверхностью, ограниченной по сторонам широкими продольными вдавлениями. Прементум с 3-мя хетами по боковому краю. Максилла с неравными крючковидными лациниальными зубцами: 3 узких и 4 крупных широких. 1-й членик жгутика усиков немного больше 2-го. Глаза слабо выпуклые. Надкрылья слабо расширены во второй половине. Щиток явственный, треугольный, хорошо виден сверху. Зубцы по внутренней стороне голени крупные, развиты на всех ногах.

**Распространение.** Восточная Сибирь, Забайкалье, Дальний Восток, Северный Китай, Корея, Япония.

**Биология.** Развиваются на полянках.

#### ОПРЕДЕЛИТЕЛЬНАЯ ТАБЛИЦА РОДОВ XERADOSOMUS GEN. N. И ADOSOMUS FAUST

1 (2) 2-й членик задней лапки удлинённый, в 1.5-2 раза больше 3-го. Лапки с вентральной стороны с редуменатами войлочных подошв. Переднеспинка удлинённая, с тонким медиальным килем, иногда утолщённая в средней части. Верх тела в широких ланцетовидных чешуйках и многочисленных овальных

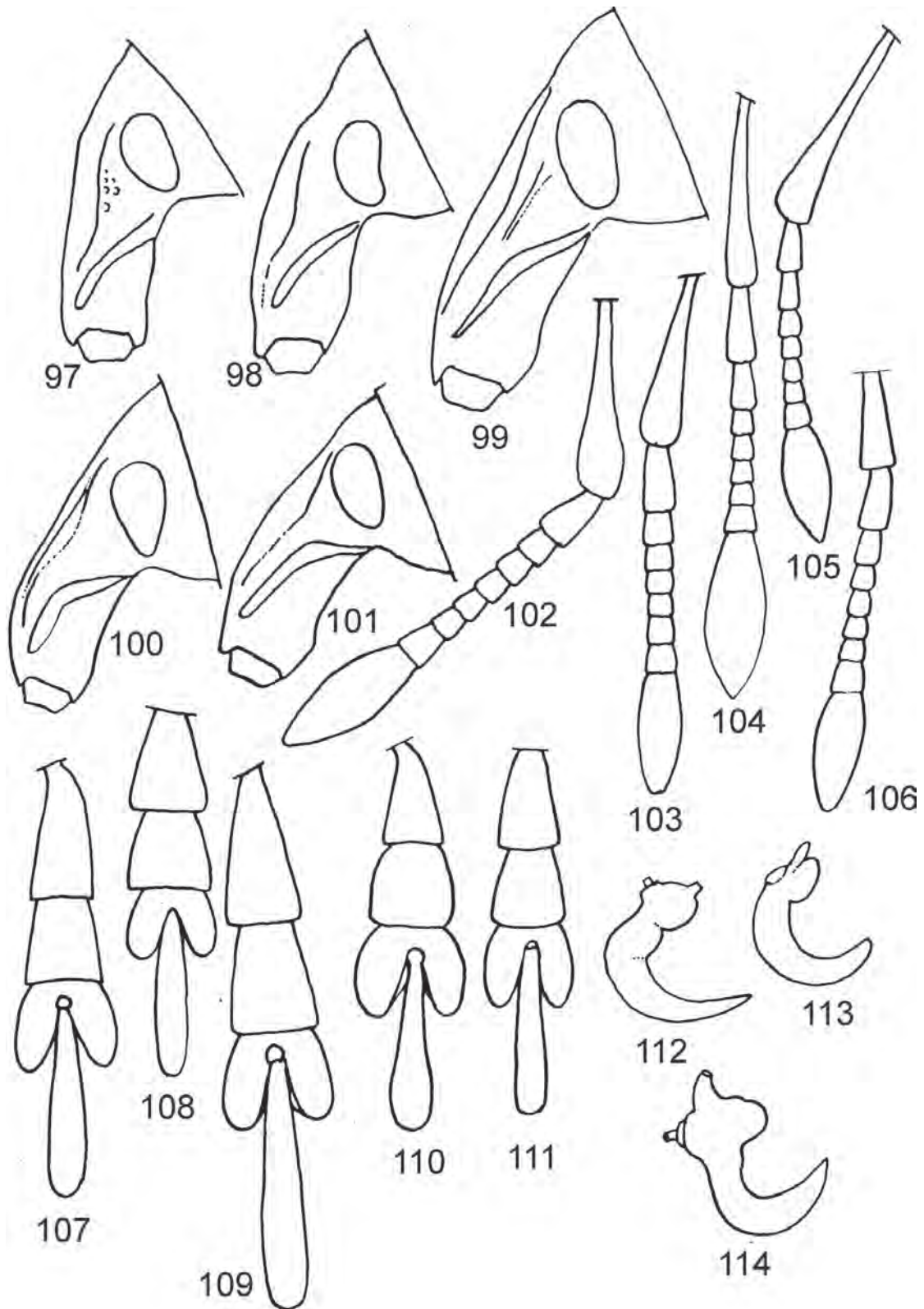
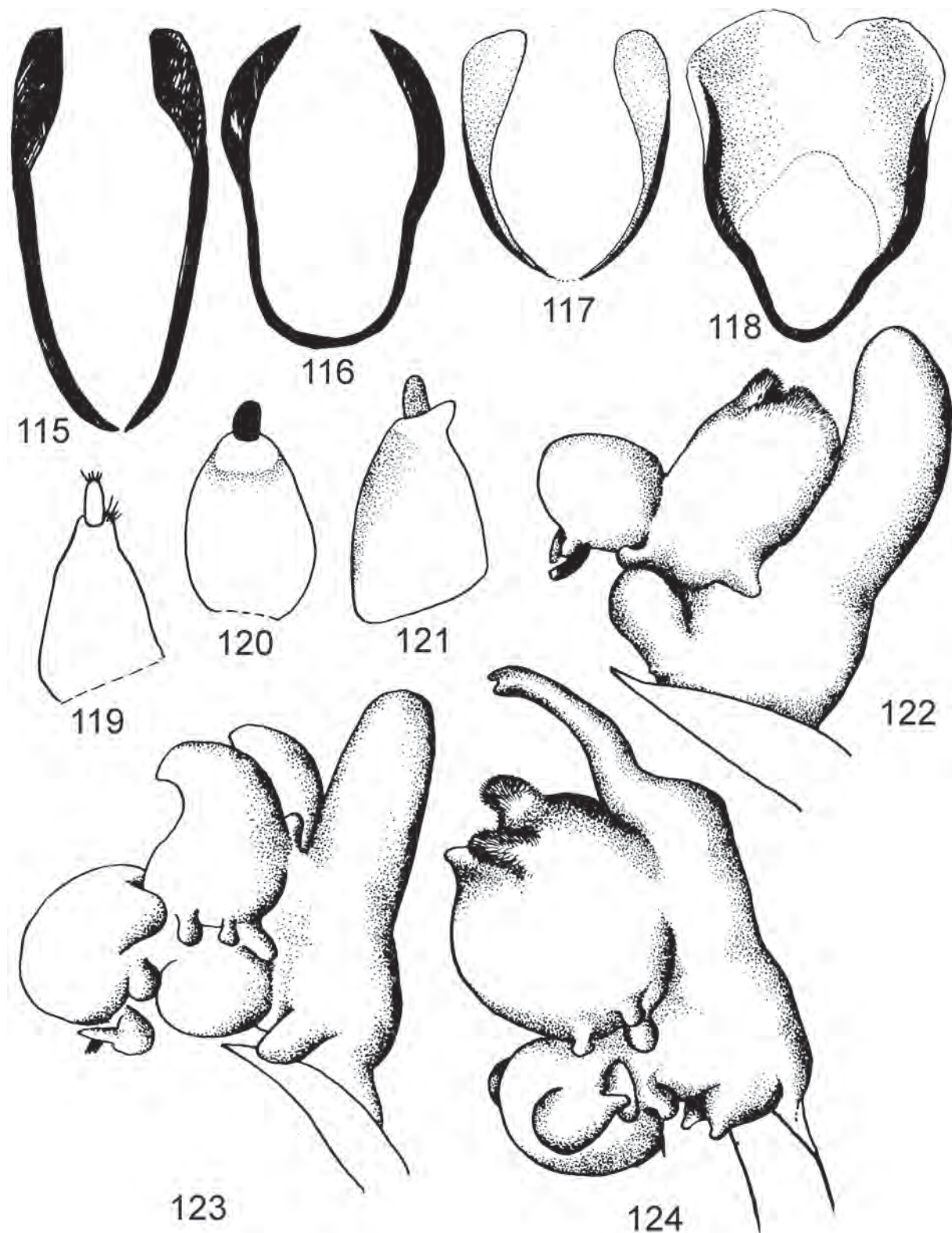


Рис. 97-114. *Cyphocleonus* Motschulsky  
 97-101 – головотрубка, вид сверху, 102-106 – усик, 107-111 – задняя лапка, 112-114 – сперматека. 97, 102, 107, 114 – *C. achates*; 98, 103, 108 – *C. cenchrus*; 99, 104, 109 – *C. morbillosus*; 100, 105, 110, 113 – *C. trisulcatus*; 101, 106, 111, 112 – *C. dealbatus*.  
 Figs. 97-114. *Cyphocleonus* Motschulsky  
 97-101 – rostrum, from above, 102-106 – antenna, 107-111 – metatarsus, 112-114 – spermatheca. 97, 102, 107, 114 – *C. achates*; 98, 103, 108 – *C. cenchrus*; 99, 104, 109 – *C. morbillosus*; 100, 105, 110, 113 – *C. trisulcatus*; 101, 106, 111, 112 – *C. dealbatus*.



Рис. 115-124. *Cyphocleonus* Motschulsky

115-118 – вентральная спикула, 119-121 – яйцеклад, 122-124 – эндофаллус, вид сбоку.

115, 120, 122 – *C. achates*; 123 – *C. cenchrus*; 118, 121 – *C. morbillosus*; 116, 124 – *C. trisulcatus*; 117, 119 – *C. dealbatus*.Figs. 115-124. *Cyphocleonus* Motschulsky

115-118 – speculum ventrale, 119-121 – coxite and stylus, 122-124 – internal sac, side view.

115, 120, 122 – *C. achates*; 123 – *C. cenchrus*; 118, 121 – *C. morbillosus*; 116, 124 – *C. trisulcatus*; 117, 119 – *C. dealbatus*.

зернах ..... *Xeradosomus* gen. n.

2 (1) 2-й членик задней лапки не удлинён, вентральная поверхность лапки с полной войлочной подошвой..... *Adosomus*

3 (4) Основной край переднеспинки со слабым выступом в центре. Надкрылья с более или менее параллельными сторонами. Усиковые бороздки с вентральной стороны у основания головотрубки соединены. Лоб плоский..... *Adosomus* (s. str.)

4 (3) Основной край переднеспинки прямой, надкрылья с наибольшей шириной за серединой. Усиковые бороздки с вентральной стороны у основания головотрубки не соединены. Лоб с явственным вдавлением перед глазами..... *Adosomus* (*Pseudoadosomus*) subgen. n.

*Cyphocleonus* Motschulsky, 1860

Рис. 97-130

*Cyphocleonus* Motschulsky, 1860: 540.

*Cyphocleonus*: Reitter, 1916: 84 (pro subgen. Cleonus).

*Cyphocleonus*: Тер-Минасян, 1988: 81.

Типовой вид, *Curculio cenchrus* Pallas, 1781.

**Таксономические замечания.** Род *Cyphocleonus* описан Мочульским в определительной таблице и рассматривается в непосредственной близости к *Porocleonus* и *Oosomus* (= *Pseudocleonus*). У Шевроля [Chevrolat, 1873] он близок к *Mecaspis* и *Pseudocleonus*. Фауст [Faust, 1904] рассматривает *Cyphocleonus* в ближайшем соседстве с *Adosomus*, *Cleonus* и *Brachycleonus*. Рейттер [Reitter, 1916] по наличию голых зерен на диске переднеспинки и надкрыльях рассматривал *Cyphocleonus* как подрод *Cleonus*. Все последующие авторы придерживались самостоятельности рода.

**Описание.** Головотрубка со срединным килем и явственными боковыми киями, ее нижняя сторона с глубоким продольным медиальным вдавлением, ограниченным с боков выступающими валиками. Усиковые бороздки на нижней стороне головотрубки не соединяются. Эпистом слабый, по бокам в основании с пучками щетинок.

Пренотум с широкой выемкой по переднему краю, слабо удлинённый, бока округлые с 2-мя боковыми хетами, основание с дуговидным выступом. Постментум поперечный, слабо стебельчатый, со слабой выемкой по переднему краю.

Максилла широкая. Лациниальный ряд из зубцов двух типов: 3-4 узких шиловидных на вершине и 4 крупных острых крючковидных по внешнему краю. Галеальный ряд из скопления 5-6 коротких шиповидных зубцов, не сложенных в стройный ряд. Пальпигер удлинённый, у вершинного угла и по внешней стороне с пучком длинных щетинок. 1-й и 2-й членики щупика удлинённые (в 1.5 раза больше ширины), в 2 раза уже пальпигера, 3-й также удлинённый (в 2 раза больше ширины) с заостренной вершиной, немного уже 2-го.

Усики. 1-й членик жгутика усика в 1.5 раза больше 2-го, 2-й – немного больше 3-го, 3-6-й – почти равные, булава удлинённо веретенновидная или удлинённо овальная.

Глаза овальные или удлинённо-овальные, плоские или слабо выпуклые.

Переднеспинка едва длиннее своей ширины. Диск переднеспинки с зернами, медиальный киль тонкий, сглаженный или кия нет (*C. cenchrus*), заглазничных лопастей нет, задний

край переднеспинки с выступом. Надкрылья удлинённые, параллельносторонние, по всей поверхности в зернах.

Опушение верха тела из ланцетовидных чешуек.

Ноги. Передние голени по внутренней стороне с короткими острыми зубчиками или без них. Членики задних лапок не удлинены, с войлочными подошвами. Коготки сросшиеся.

Вентриты покрыты явственными или неотчетливыми голыми пятнами или без них.

Эндофаллус. Строение эндофаллуса позволяет разбить род на две группы. В первую группу входят *C. dealbatus* и *C. trisulcatus*, во вторую – *C. cenchrus*, *C. achates*. Для первой группы характерно сильное развитие в базальной области базо-дорсального выступа, причем у исследованных видов он сильно выдвинут над медиальной областью и на вершине раздвоен. Базо-дорсальный бугор более или менее крупный, базо-вентральный бугор сильно увеличен, прикрывает ламеллу пениса. Медиальная область выпуклая, шаровидная, с двумя крупными выступающими медио-дорсальными проксимальными буграми и небольшим медио-дорсальным выступом между ними. Медио-дорсальные дистальные бугры отсутствуют. Медио-латеральные (проксимальный и вентральный) бугры более или менее развиты, выступающие. Медио-вентральный выступ небольшой, слабо дифференцирован. Апикальная область мощная, яйцевидная, резко отделена от медиальной области и имеет сильно увеличенные апикальные (проксимальные и дистальные) бугры. Периаггноподияльных бугров нет, агггнопорий слабо выступает. У второй группы базо-дорсальный выступ крупный, мощный, одновершинный, сильно выступает над медиальной областью, базо-дорсального бугра нет, базо-вентральный бугор небольшой. Медиальная область крупная, с сильно развитыми медио-дорсальными дистальными буграми и медио-дорсальным выступом между ними. Имеются также слабые медио-латеральные (проксимальный и дистальный) бугры и сильно выступающий поперечный, подушковидный медио-вентральный выступ. Апикальная область небольшая, по сравнению с видами первой группы, круглая и не так резко отделена от медиальной области. Она не несет бугры, кроме периаггноподияльных, и имеет крупный, направленный вперед агггнопорий.

Вентральная спикула. Ламелла лировидно-овальная, ее длина в 1.2-1.4 раза больше ширины. Ветви ровные, лировидно-изогнутые с ланцетовидными дистальными лопастями. Место соединения ветвей не обособлено.

Сперматека. Для рода в целом характерен более или менее сильно выдвинутый podulus по внутренней стороне (наиболее выдвинут среди изученных видов у *C. achates*). Ramus у всех изученных видов отходит под прямым углом к collum. Collum короткий, конусовидный, согну – крючковидный, у основания почти прямой, далее к вершине более или менее изогнутый. У *C. trisulcatus* вершина согну закручена. Расстояние между gamus и collum равно половине ширины gamus.

Яйцеклад. Коксит широкий, обратнояйцевидный или конусовидный, стилус короткий широкий, более или менее пигментирован (*C. cenchrus* и *C. achates*), или коксит конусовидный, а стилус узкий, не пигментирован (*C. dealbatus*).

**Распространение.** Европа, Кавказ, Казахстан, Средняя Азия, Монголия, Китай, Сибирь, Иран, Ирак, Турция, Сирия, Израиль, Алжир, Марокко, Египет, Канарские острова, Сенегал.

**Биология.** Виды рода развиваются на корнях сложноцветных (*Carduus*, *Cirsium*, *Onopordon acanthium*, *Achillea mollis*, *Artemisia*, *Achillea*, *Matricaria*, *Centaurea*, *Chrysanthemum* и др.)

**Изученный материал.** *Cyphocleonus trisulcatus* (Herbst, 1795), *C. cenchrus* (Pallas, 1781), *C. dealbatus*

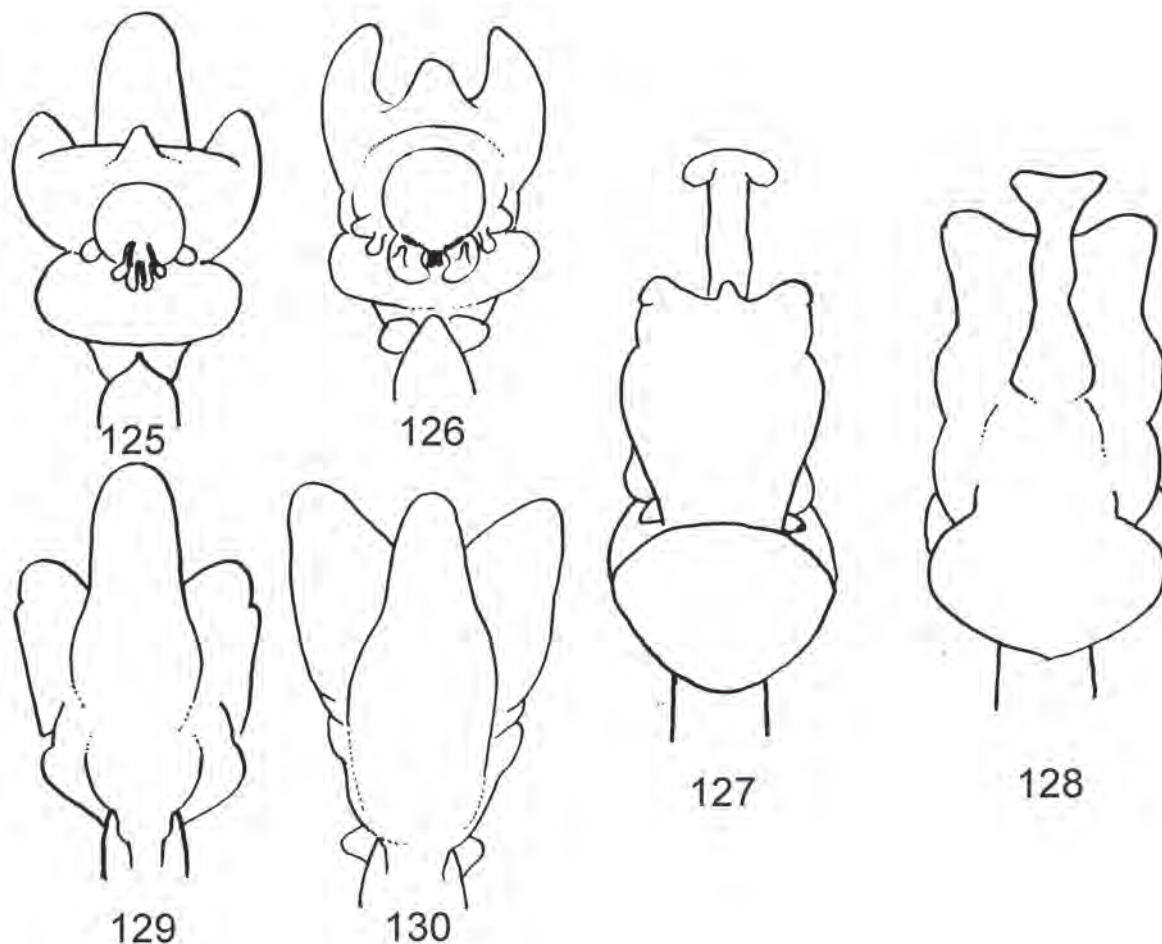


Рис. 125-130. *Cyphocleonus* Motschulsky

125-128 – эндофаллус, вид спереди, 128-130 – эндофаллус, вид сзади. 125, 128 – *C. achates*; 126, 129 – *C. cenchrus*; 127, 130 – *C. trisulcatus*.

Figs. 125-130. *Cyphocleonus* Motschulsky

125-128 – internal sac, ventral view, 128-130 – internal sac, dorsal view. 125, 128 – *C. achates*; 126, 129 – *C. cenchrus*; 127, 130 – *C. trisulcatus*

(Gmelin, 1790), *C. achates* (Fahraeus, 1842), *C. morbillosus* (Fabricius, 1792) и *C. adumbratus* (Gebler, 1830). Остался неизученным *C. immemoratus* Ter-Minassian, 1962.

Строение медиальной области эндофаллуса позволяет разбить род на два подрода. Один, близкий по строению эндофаллуса к роду *Cleonis*, имеет крупную возвышенную поверхность, сформированную за счет объединения бугров медиальной области, и с одновершинным базо-дорсальным выступом, и рассматривается нами как номинативный. Другой, имеющий в медиальной области большое число изолированных бугров и с длинным узким раздвоенным на вершине базо-дорсальным выступом описан как новый: *Neocyphocleonus* **subgen. n.**

*Cyphocleonus* (*Cyphocleonus*) Motschulsky, 1860  
Рис. 97-99, 102-104, 107-109, 114-115, 118, 120, 122-123,  
125-126, 128-129

Номинативный подрод включает 2 вида: *C. cenchrus* и *C. achates*.

**Описание.** Дорсальная сторона переднеспинки без

медиального кия. Глаза овальные, слабо заужены снизу, более или менее выпуклые. Булава усиков удлиненная, 1-й членик жгутика усика в 1.3-1.5 раза больше 2-го, 7-й – с равной длиной и шириной. Сперматека с сильно выступающим podulus, изогнутым в середине согну и конусовидным collum. Ветви и дистальные ламеллы вентральной спикеры хорошо склеротизованные. Яйцеклад овальный, с более или менее широким пигментированным стилусом. Эндофаллус с мощным базо-дорсальным выступом, более или менее крупной медиальной областью, апикальная область значительно меньше, с хорошо развитыми крупными агноноподальными буграми.

**Распространение.** Юг и юго-восток европейской части России, Кавказ, Казахстан, Туркменистан, Узбекистан, Иран.

**Биология.** Развиваются на васильках (*Centaurea* spp.).

*Cyphocleonus* (*Neocyphocleonus*) **subgen. n.**  
Рис. 100-101, 105-106, 110-113, 116-117, 119, 124, 127,  
130

Типовой вид. *Curculio dealbatus* Gmelin, 1790.

К новому подроду относятся *C. dealbatus*, *C.*



*trisulcatus*, *C. adumbratus*.

Описание. Киль головотрубки широкий, разделен в передней половине, равен ширине ровных, не углубленных в средней части боковых бороздок; боковые канты головотрубки явственные, заканчиваются над глазами. Глаза овальные, более или менее явственно заужены книзу и плоские. Булава усиков коротко овальная, 1-й членик жгутика в 1.5-2 раза больше 2-го, 7-й членик – поперечный. Сперматека со слабо выступающим podulus, cornu изогнут от основания, collum не конусовидный. Ветви вентральной спиккулы слабо склеротированные, тонкие, широко расходящиеся, у *C. dealbatus* ветви в узле не срослись. Яйцеклад конусовидный, с тонким, удлиненным, не склеротизованным стилусом. Эндофаллус с крупным, тонким на вершине и развоенным базо-дорсальным выступом, медиальная область крупная, с многочисленными дополнительными буграми, апикальная область также крупная.

**Распространение.** Средняя и Южная Европа, Кавказ, Казахстан, Кыргызтан, Северо-Западный Китай, Иран.

**Биология.** Развиваются на сложноцветных (*Artemisia*, *Achillea*, *Centaurea*, *Carduus*, *Arctium*, *Onopordon*, *Cirsium* и др.).

#### ОПРЕДЕЛИТЕЛЬНАЯ ТАБЛИЦА ПОДРОДОВ *CYPHOCLEONUS* MOTSCHULSKY

1 (2) Глаза плоские. Булава усиков коротко овальная, 1-й членик жгутика в 1.5-2 раза больше 2-го, 7-й членик – поперечный. Киль головотрубки широкий, разделен в передней половине, равен ширине ровных, не углубленных в средней части боковых бороздок; боковые канты головотрубки явственные, заканчиваются над глазами. Передние голени по внутренней стороне с короткими острыми зубчиками. Эндофаллус с развоенным базо-дорсальным выступом. ....*Neoscyphocleonus* subgen. n.

2 (1) Глаза более или менее выпуклые. Булава усиков удлиненная, 1-й членик жгутика усика в 1.3-1.5 раза больше 2-го, 7-й – с равной длиной и шириной. Передние голени на внутренней стороне без коротких острых зубчиков. Эндофаллус с одновершинным базо-дорсальным выступом. ....*Cyphocleonus*

#### Благодарности

Данная работа выполнена на богатейших материалах коллекции Lixinae Зоологического института РАН (Санкт-Петербург), которые были предоставлены автору благодаря любезности Б.А. Коротяева и Г.Э. Давидьяна, без дружеского участия которых настоящая работа никогда бы не была завершена. Большой поддержкой в работе по изучению генитального аппарата и особенно эндофаллуса долгоносиков мы обязаны Г.С. Медведеву. Не могу обойти вниманием и моего первого наставника в изучении долгоносиков,

М.Е. Тер-Минасян, много сделавшей в изучении Lixinae Палеарктики и оказавшей большую поддержку на моих первых этапах работы. Хочу поблагодарить и моих ближайших ростовских коллег, принявших участие в обсуждении результатов настоящей работы и внесших ряд ценных замечаний.

#### Литература

- Арзанов Ю. Г. 2003. Использование признаков внутреннего мешка эдеагуса в систематике долгоносикообразных жуков (Coleoptera, Curculionidae) // Энтомолог. обозр. Том 82. Вып. 3. С. 701-719.
- Арзанов Ю. Г. 2004. Обзор палеарктических долгоносиков трибы Cleonini (Coleoptera: Curculionidae, Lixinae), обитающих на сложноцветных // Труды государственного природного заповедника «Ростовский». Вып. 3. С. 209-226.
- Арнольди Л.В. 1956. Новые долгоносики (Coleoptera, Curculionidae) из Средней Азии // Энтомолог. обозр. Том 35. Вып. 3. С. 680-692.
- Тер-Минасян М. Е. 1988. Жуки-долгоносики подсемейства Cleoninae фауны СССР. Корневые долгоносики (Триба Cleonini). Л.: Наука. 233 с.
- Alonso-Zarazaga M. A., Lyal Ch. H. C. A. 1999. World catalogue of families and genera of Curculionoidea (Insecta: Coleoptera). Madrid. 315 p.
- Bedel L. 1909. Catalogue des Cleoniens (Coleoptera, Curculionidae) de l'Égypte et du Haut-Nil // Bulletin de la Société Entomologique d'Égypte. Vol. 2. P. 89-107.
- Chevrolat L. A. A. 1873. Mémoire sur les Cléonides // Mémoire de la Société Royale des Sciences de Liège. Vol. 5. No 6. P. 1-118.
- Dejean P. F. M. A. 1821. Catalogus de la collection de Coléoptères de M. le Baron Dejean. Paris, Crevot. 8. 136 pp.
- Dieckmann L. 1983. Beitrage zur Insektenfauna der DDR: Coleoptera Curculionidae (Tanymecinae, Leptopiinae, Cleoninae, Tanyrhynchinae, Cossoninae, Raymondionyminae, Bagoinae, Tansyphyrinae) // Beitr.Ent..Berlin, T. 33. No 2. S. 257-381.
- Faust J. 1904. Revision der Gruppe Cléonides vrais // Deutsche entomol. Zeitschrift. T. 1. S. 177-284.
- Gistel J. 1856. Die Mysterien der europäischen Insectenwelt. Kempten, Dannheimer. T. 12. 532 pp.
- Hustache A. 1929. Curculionidae // Voyage de Ch. Alluaud et R. Jeannel en Afrique Orientale (1911-1912). Résultats scientifiques, Coleoptera. T. 30. P. 365-562.
- Motschulsky V. 1860. Coléoptères rapportés en 1859 par M. Sévertsef des Steppes méridionales des Kirghises, et énumérés par V. de Motschulsky // Bulletin Physico-Mathématique de l'Académie Impériale des Sciences de St. Petersburg. T. 2. No 8. P. 513-544.
- Reitter E. 1912. Bestimmungs-Schlüssel der mir bekannten europäischen Gattungen der Curculionidae, mit Einschluss der mir bekannten Gattungen aus dem palaearktischen Gebiete // Verhandlungen des naturforschenden Vereines in Brünn. T. 51. P. 1-90.
- Reitter E. 1916. Fauna Germanica. Die Käfer des Deutschen Reiches. Nach der analytischen Methode bearbeitet. Stuttgart. T. 5. 343 pp.
- Rye E.C. 1875. Insecta. Coleoptera // The Zoological Record of 1873. London. P. 248-342.
- Schoenherr C. J. 1823. Curculionides [Tabula synoptica familiae Curculionidum] // Isis von Oken. T. 10. P. 1132-1146.
- Schoenherr C. J. 1826. Curculionidum disposito methodica cum generum characteribus atque observationibus variis seu Prodromus ad Synonymiae Insectorum, part. IV. Lipsiae. Freischer. X+338 pp.
- Voss E. 1937. Über Atren ostensasiatische Curculionoden (Coleoptera, Curculionidae) // Senckenbergiana, T. 19. No 3-4. P. 226-282.