

РОССИЙСКАЯ АКАДЕМИЯ НАУК  
Институт аридных зон ЮНЦ

RUSSIAN ACADEMY OF SCIENCES  
Institute of Arid Zones SSC

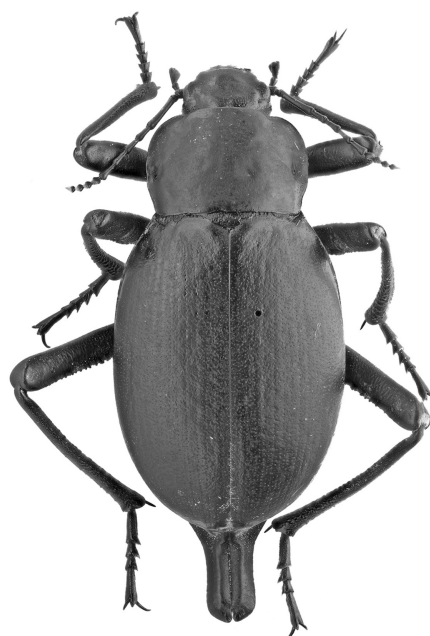


# Кавказский Энтомологический Бюллетень

CAUCASIAN ENTOMOLOGICAL BULLETIN

Том 12. Вып. 2

Vol. 12. No. 2



Ростов-на-Дону  
2016

## О типовом виде подрода *Scelolethrus* Semenov, 1892 рода *Lethrus* Scopoli, 1777 (Coleoptera: Geotrupidae: Lethrinae)

### About the type species of the subgenus *Scelolethrus* Semenov, 1892 of the genus *Lethrus* Scopoli, 1777 (Coleoptera: Geotrupidae: Lethrinae)

Г.В. Николаев  
G.V. Nikolajev

Казахский национальный университет имени аль-Фараби, пр. аль-Фараби, 71, Алма-Ата 050038 Казахстан  
Al-Farabi Kazakh National University, 71 al-Farabi Prospekt, Almaty, 050038 Kazakhstan. E-mail: nikolajevgeorgy@yahoo.com

**Ключевые слова:** Coleoptera, Geotrupidae, род *Lethrus*, подрод *Scelolethrus*, таксономия, обозначение типового вида.

**Key words:** Coleoptera, Geotrupidae, genus *Lethrus*, subgenus *Scelolethrus*, taxonomy, designation of the type species.

**Резюме.** Как типовой вид подрода *Scelolethrus* Semenov, 1892 рода *Lethrus* Scopoli, 1777 обозначен *L. spinimanus* Jakovlev, 1892. Это один из трех видов, включенных в состав подрода при его первоописании.

**Abstract.** *Lethrus spinimanus* Jakovlev, 1892 is designated as the type species of the subgenus *Scelolethrus* Semenov, 1892 of the genus *Lethrus* Scopoli, 1777 according to the article 67.2 of International Code of Zoological Nomenclature. This is one of the three species included in the composition of the subgenus in its original description.

Эндемичный для Евразии род *Lethrus* Scopoli, 1777 рассматривается как монотипичная группа ранга подсемейства в семействе Geotrupidae. В настоящее время род насчитывает около 130 видов, сгруппированных в 11 подродов [Král, Nikolajev, 2006; Багатуров, Николаев, 2015; Nikolajev et al., 2016]. К концу XIX века было известно до 50 видов, объединенных в 3 рода с 10 подродами. Из большого количества работ, опубликованных в конце XIX века и посвященных номенклатуре и системе группы, обращают на себя внимание две статьи Семенова [Semenov, 1892, 1894]. В первой из работ описаны подроды *Scelolethrus* Semenov, 1892 и *Autolethrus* Semenov, 1892, а во второй были обозначены типовые виды подродов. Согласно Международному кодексу зоологической номенклатуры [2004], ст. 67.2, «только первоначально включенный номинальный вид пригоден для фиксации в качестве типового вида номинального рода или подрода». В отношении подрода *Scelolethrus* это правило было нарушено. Считаю необходимым показать, как это могло произойти, и исправить эту ошибку.

В 1892 г. В.Е. Яковлевым были описаны несколько видов рода *Lethrus*. Одним из описываемых видов был *L. spinimanus* Jakowleff, 1892. В комментариях при описании вида было отмечено: «Описываемый вид, вместе с *L. substriatus* Krtz. и *L. sulcatus* Krtz., образуют

небольшую группу, резко отличающуюся от всех остальных *Lethrus* вооруженными бедрами передней пары ног у ♂; именно, на заднем крае бедра, по середине его, помещается крупный шип или зубец, который бывает то вытянутый и приостренный, то тупой и на вершине обрубленный; иногда же вместо шипа у мало развитых особей находится более или менее острый бугорок» [Яковлев, 1892: 191].

Именно эти 3 вида указаны и при первоописании *Scelolethrus*: «Le sous-genre *Scelolethrus* m. ne comprend que trois espèces, savoir: 1) *L. substriatus* Krtz.; 2) *L. sulcatus* Krtz. (= *inaequalis* Rtr. in litt.); 3) *L. spinimanus* Jak.» [Semenov, 1892: 237]. Это позволяет утверждать, что первоописание *Scelolethrus* в 1892 опирается именно на работу Яковлева [1892]. Диагнозы подродов и различия между ними даны в виде таблицы [Semenov, 1892: 235–236]:

«6 (5). Appendices mandibulares saepius aequales, i. e. symmetricae evolutae, interdum appendix dextra appendice sinistra paulo longior (*L. dinotherium* Wlkins, *sulcatus* Krtz. etc.).

7 (8). Femora antica in ♂ medio spinula seu denticulo proinululo armata. Appendices mandibulares in ♂ sat brevès.

sg. *Scelolethrus* m.

8 (7). Femora antica in ♂ mutica.

9 (10). Protliorax angulis anticis haud porrectis, rotimdatis, lateribus pone hos non sinuatis.

sg. *Autolethrus* m...».

Интересно отметить, что среди 16 видов, включенных в подрод *Autolethrus* при его первоописании, указаны и *L. koshantschikowi* Semenov, 1892, который был описан как *L. (Autolethrus) koshantschikowi*, и *L. rosmarus* Ballion, 1871, который позже был обозначен как типовой вид *Scelolethrus*. «Le sous-genre *Autolethrus* m. est le plus nombreux en espèces. Il renferme les espèces suivantes: 1) *L. politus* Solsky... 7) *L. koshantschikowi* m. (voir ci-dessous)... 13) ? *L. rosmarus* Ball.» Впрочем, в конце списка указано:

«La synonymie des espèces de ce sous-genre étant encore assez embrouillée, il serait très utile de le soumettre à une révision sérieuse et détaillée» [Semenov, 1892: 237].

Как было отмечено выше, в статье А.П. Семенова 1894 года были обозначены типовые виды *Scelolethrus* и *Autololethrus*, а также существенно увеличен списочный состав обоих подродов. И описание *Autololethrus*, и фиксация типового вида подрода проведены без нарушения требований ныне действующего Кодекса зоологической номенклатуры и вопросов не вызывают. Однако фиксация типового вида подрода *Scelolethrus* [Semenov, 1894] вызывает большие сомнения в плане соответствия этого таксономического акта правилам Международного кодекса зоологической номенклатуры. А.П. Семенов приводит следующие сведения о *Scelolethrus*:

«Subgen. VI *Scelolethrus* Sem. 1894

*Lethrus* В.Е. Jakowlew: Horae. Soc. Ent. Ross. XXIV, 1890, p. 563 (ex parte).

*Lethrus* В.Е. Jakowlew: Horae. Soc. Ent. Ross. XXVI, 1892, p. 198, nota 3 (ex parte).

*Scelolethrus* А. Semenov: Horae. Soc. Ent. Ross. XXVI, 1892, p. 236 (ex parte).

*Sclerolethrus* (sic!) Reitter, Bestimm. – Tabell. Lucan. u. Coproph. Lamell. (Verh. Naturf. Ver. Brünn. XXX et XXXI), p. 156 (ex parte).

Species typical: *Lethrus rosmarus* Ball., Sem.

Species subgenus constituents:

1. *L. costatus* Sem. 1894 (sp. n.).

2. *L. spinimanus* Jak. 1892.

3. *L. auriculatus* Sem. 1894 (sp. n.).

4. *L. bactrianus* Sem. 1894 (sp. n.).

5. *L. Koshantschikowi* Sem. 1892.

6. *L. bucharicus* Sem. 1894 (sp. n.).

7. *L. rosmarus* Ball. Sem. 1894 (=! *L. turkestanicus* var. Solsky 1876. =! *L. substriatus* Krtz. 1893. =! *L. substriatus* Kosh. 1894)» [Semenov, 1894: 482].

Чтобы исправить ошибку, допущенную при обозначении типового вида *Scelolethrus* [Semenov, 1894: 482] и сделать обозначение «типа подрода» соответствующим требованиям Международного кодекса зоологической номенклатуры, я предлагаю

в качестве типового вида подрода обозначить *L. spinimanus*. Необходимо заметить, что только *L. spinimanus* присутствует в обоих списках состава подрода [Semenov, 1892, 1894] и интерпретация этого вида после его описания никогда не вызывала сомнений. Следует также подчеркнуть, что этот номенклатурный акт не влияет на стабильность номенклатуры, принятой в последующих работах по системе рода [Semenov-Tian-Shanskij, Medvedev, 1936; Николаев, 2003; Král, Nikolajev, 2006; Багатуров, Николаев, 2015; Nikolajev et al., 2016].

Обозначение типового вида. На основании статьи 67.2 Международного кодекса зоологической номенклатуры *Lethrus spinimanus* Jakovlev, 1892 [Яковлев, 1892: 190] обозначается как типовой вид подрода *Scelolethrus* Semenov, 1892 [Semenov, 1892: 235–236].

## Литература

- Багатуров М.Ф., Николаев Г.В. 2015. Обзор распространения жуков-кравчиков рода *Lethrus* Scopoli, 1777 (Coleoptera: Geotrupidae). *Кавказский энтомологический бюллетень*. 11(2): 303–314.
- Международный кодекс зоологической номенклатуры. 2004. М.: Товарищество научных изданий КМК. 223 с.
- Николаев Г.В. 2003. Жуки-кравчики (Scarabaeidae, Geotrupinae, Lethrini): биология, систематика, распространение, определитель. Алматы: Қазақ университеті. 254 с.
- Семенов-Тянь-Шанский А.П., Медведев С.И. 1936. Определитель жуков-кравчиков (триба Lethrini сем. Scarabaeidae). М. – Л.: Изд-во АН СССР. 106 с.
- Яковлев В.Е. 1892. Новые и малоизвестные виды рода *Lethrus* Scop. Generis *Lethrus* Scop. species novae vel parum cognitae. *Horae Societatis Entomologicae Rossicae*. 26: 182–200.
- Král D., Nikolajev G. 2006. Geotrupidae: Lethrinae. In: Catalogue of Palaearctic Coleoptera. Vol. 3. Scarabaeoidea – Scirtoidea – Dasciloidea – Buprestoidea – Byrrhoidea. (I. Löbl, A. Smetana eds). Stenstrup: Apollo Books: 93–95.
- Nikolajev G.V., Král D., Bezděk A. 2016. Geotrupidae Latreille, 1802. In: Catalogue of Palaearctic Coleoptera. Vol. 3. Scarabaeoidea – Scirtoidea – Dasciloidea – Buprestoidea – Byrrhoidea. Revised and Updated Edition. (I. Löbl, D. Löbl eds). Leiden – Boston: Brill: 33–52.
- Semenov A. 1892. Note sur la subdivision du genre *Lethrus* Scop. et description de deux espèces nouvelles. *Horae Societatis Entomologicae Rossicae*. 26: 232–244.
- Semenov A. 1894. Fragmenta monographiae generis *Lethrus* Scop. *Horae Societatis Entomologicae Rossicae*. 28: 475–525.

## References

- Bagaturov M.F., Nikolajev G.V. 2015. Overview of distribution of the genus *Lethrus* Scopoli, 1777 (Coleoptera: Geotrupidae). *Caucasian Entomological Bulletin*. 11(2): 303–314 (in Russian).
- International Code of Zoological Nomenclature. 1999. London: The International Trust for Zoological Nomenclature. 306 p.
- Jakovlev B.E. 1892. Generis *Lethrus* Scop. species novae vel parum cognitae. *Horae Societatis Entomologicae Rossicae*. 26: 182–200 (in Russian).
- Král D., Nikolajev G. 2006. Geotrupidae: Lethrinae. *In*: Catalogue of Palaearctic Coleoptera. Vol. 3. Scarabaeoidea – Scirtoidea – Dasciloidea – Buprestoidea – Byrrhoidea. (I. Löbl, A. Smetana eds). Stenstrup: Apollo Books: 93–95.
- Nikolajev G.V. 2003. Zhuki-kravchiki (Scarabaeidae, Geotrupinae, Lethrini): biologiya, sistematika, rasprostranenie, opredelitel' [*Lethrus*-beetles (Scarabaeidae, Geotrupinae, Lethrini): biology, systematics, distribution, key]. Almaty: Kazak universiteti. 254 p. (in Russian).
- Nikolajev G.V., Král D., Bezděk A. 2016. Geotrupidae. *In*: Catalogue of Palaearctic Coleoptera. Vol. 3. Scarabaeoidea – Scirtoidea – Dasciloidea – Buprestoidea – Byrrhoidea. Revised and Updated Edition. (I. Löbl, D. Löbl eds). Leiden – Boston: Brill: 33–52.
- Semenov A. 1892. Note sur la subdivision du genre *Lethrus* Scop. et description de deux espèces nouvelles. *Horae Societatis Entomologicae Rossicae*. 26: 232–244.
- Semenov A. 1894. Fragmenta monographiae generis *Lethrus* Scop. *Horae Societatis Entomologicae Rossicae*. 28: 475–525.
- Semenov-Tian-Shansky A.P., Medvedev S.I. 1936. Opredelitel' zhukov-kravchikov (triba Lethrini sem. Scarabaeidae) [Key to *Lethrus*-beetles (tribe Lethrini Fam. Scarabaeidae)]. Moscow – Leningrad: Academy of Sciences of the USSR Publ. 105 p. + Tables I–XI (in Russian).