

Новый подвид *Callophrys chalybeitincta* Sovinsky, 1905 (Lepidoptera: Lycaenidae) с нижнего течения р. Дон

A new subspecies of *Callophrys chalybeitincta* Sovinsky, 1905 (Lepidoptera: Lycaenidae) from the lower Don river

Б.В. Страдомский
B.V. Stradomsky

Ростовское отделение Русского энтомологического общества, а/я 3318, Ростов-на-Дону 344092 Россия. E-mail: bvstr@yandex.ru.
Rostov branch of the Russian Entomologic Society, P. O. Box, 3318, Rostov-on-Don 344092 Russia.

Ключевые слова: Lepidoptera, Lycaenidae, *Callophrys chalybeitincta*, Ростовская область, новый подвид.
Key words: Lepidoptera, Lycaenidae, *Callophrys chalybeitincta*, Rostov Area, new subspecies.

Резюме. Новый подвид *Callophrys chalybeitincta nigra* subsp. n., как северный представитель этого кавказского вида, описан с нижнего течения р. Дон. Имеет ряд отличий от близких таксонов. В работе представлены изображения гениталий нового подвида.

Abstract. A new subspecies *Callophrys chalybeitincta nigra* subsp. n. is described from the lower Don River as a northern representative of this Caucasian species. The new subspecies has a few peculiar features that differ it from related taxones. Figures of genitalia are provided.

Фоновым представителем весенней фауны голубянок в Ростовской области является *C. rubi* (L., 1758) [Полтавский, 2001]. Однако, в пойменных лесах, произрастающих на островах дельты р. Дон, нами была обнаружена популяция бабочек, отличающаяся по морфологическим признакам от *C. rubi*. Дальнейшее изучение строения гениталий особей этой популяции позволило отнести их к кавказскому виду *C. chalybeitincta* [Tuzov et al., 2000; Моргун, 2002]. В то же время, значительная удаленность от ареала номинативной формы и выраженные отличия в окраске особей позволили выделить обнаруженную популяцию в отдельный подвид *C. chalybeitincta*. Голотип и два паратипа описываемого таксона хранятся в коллекции Зоологического музея МГУ (г. Москва), три паратипа — в коллекции Зоологического института РАН (г. Санкт-Петербург). Остальные паратипы хранятся в музее кафедры зоологии Ростовского государственного университета и у автора.

Callophrys chalybeitincta nigra subsp. nov.

Материал. Голотип: ♀, Россия, Ростов-на-Дону, Кумженская роща, 27.04.2000, Б. Страдомский. Паратипы: 1 ♂, там же, 1.05.2003; 3 ♂, 1 ♀, там же, 2.05.2003; 2 ♀, там же, 4.05.2003; 1 ♂, там же, 6.05.2003; 3 ♀, там же, 7.05.2003.

Описание. Самка (голотип). Длина переднего крыла 13,7 мм (13,3–15,6 мм в серии). Крылья сверху черные с сизо-стальным налетом в базальной трети, обусловленным наличием на крыльях отдельных сине-голубых чешуек. Бахрома грязно-белая. Низ крыльев травянисто-зеленый, на задних крыльях слабо выраженными белыми штрихами.

Самец. Длина передних крыльев 14,0–15,6 мм в серии. Рисунок крыльев практически аналогичен самкам. Отличается

только большей выраженностью белых штрихов на исподе задних крыльев и их наличием, в ряде случаев, на передних. У костального края верха переднего крыла имеется небольшое овальное, более светлое по сравнению с фоном, андрокониальное поле.

Гениталии самки (рис. 1). Анальные сосочки удлиненные, задние апофизы тонкие. Антрум в виде воронки, края которой образуют узкие короткие складки. Центральная лопасть антрума удлиненная, ее длина не уступает ширине. Бурса овальная, перепончатая, с двумя сигнумами.

Гениталии самца. Ункус в виде двух листовидных лопастей. Ветви гнатоса длинные, крючковидные. Вальвы небольшие, сросшиеся у основания. Эдеагус длинный, тонкий, с расширенной и загнутой кверху вершиной.

Сравнительный диагноз. Черный цвет верха крыльев бабочек описываемого таксона отличается как от *C. rubi*, имеющих бурый цвет верха крыльев, так и от серо-свинцового цвета *C. chalybeitincta chalybeitincta*. Сравнение гениталий самок *C. ch. nigra* с гениталиями *C. rubi* (рис. 2) свидетельствует о том, что у последних боковые складки антрума более длинные. Кроме того, у *C. rubi* центральная лопасть антрума более короткая, длина лопасти составляет около половины ее ширины. В то же время, сравнение гениталий самок *C. ch. nigra* и *C. ch. chalybeitincta* (рис. 3) показало их значительное сходство, что и позволило отнести описываемый таксон к виду *C. chalybeitincta*.

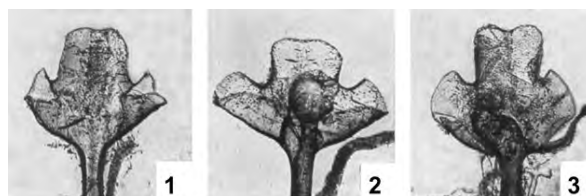


Рис. 1–3. Гениталии самок (антрум) *Callophrys*.
Figs. 1–3. Female genitalia (antrum) of *Callophrys*.
1 — *C. ch. nigra*; 2 — *C. rubi*; 3 — *C. ch. chalybeitincta*.

Биология. Имаго *C. chalybeitincta nigra* летают одновременно и в одном и том же биотопе, что и *C. rubi*. Однако если самцы обоих таксонов и самки *C. rubi* имеют схожее поведение и держатся на деревьях и кустарниках, то самки *C. chalybeitincta nigra* предпочитают находиться либо непосред-

твенно на почве, либо на невысокой травянистой растительности — *Geum urbanum* (Rosaceae), где посещаются самцами для спаривания.

Благодарности

Автор выражает признательность В.И. Щурову (г. Краснодар) за любезно предоставленный сравнительный материал и Ю.Г. Арзанову (г. Ростов-на-Дону) за совместное изучение и обсуждении материалов работы.

Литература

- Моргун Д.В. 2002. Булавоусые чешуекрылые европейской России и сопредельных стран. Определитель-справочник. М.: МГСЮН. 208 с.
- Полтавский А.Н. 2001. Булавоусые чешуекрылые (Lepidoptera: Rhopalocera) Ростовской области // Известия Харьковского энтомологического общества. Том IX. Вып. 1–2. С. 91–102.
- Tuzov V.K., Bogdanov P.V., Churkin S.V., Dantchenko A.V., Devyatkin A.L., Murzin V.S., Samodurov G.D., Zhdanko A.B. 2000. Guide to the Butterflies of Russia and Adjacent Territories. Vol. 2. Sofia–Moscow. 580 p.